

Date 10 June 2019

Distribution by Email

COO, Operations Director, Engineering & Maintenance Director, All Department Manager, All Section Manager, All Contractors

Subject การมีส่วนร่วมของเจ้าหน้าที่จากหน่วยงานภายใน และหน่วยงานภายนอก  
ที่มีส่วนได้ส่วนเสียในการฝึกซ้อมการจัดการเหตุการณ์

ประกาศเกี่ยวกับความปลอดภัย (Safety Notice) ฉบับนี้เพื่อให้ผู้ที่มีส่วนได้ส่วนเสียทั้งภายใน และภายนอก บริษัท รถไฟฟ้า ร.ฟ.ท. จำกัด (SRTET) ได้ทราบถึงหน้าที่ และการปฏิบัติตัวขณะที่มีเหตุการณ์ไม่ปกติเกิดขึ้น และปรับใช้ในการฝึกซ้อมการจัดการเหตุการณ์ในระบบรถไฟฟ้า SRTET

หน้าที่ของผู้ที่เกี่ยวข้องในการจัดการเหตุการณ์ และการฝึกซ้อมการจัดการเหตุการณ์

### 1. หน่วยงานภายใน

#### 1.1 พนักงานคนแรกที่พบเหตุการณ์

พนักงานคนแรกที่พบเหตุการณ์ใด ๆ จะกลายเป็นผู้จัดการเหตุการณ์ (Incident Manger : IM) ในพื้นที่เกิดเหตุไปโดยอัตโนมัติ และจะยังคงเป็นผู้จัดการเหตุการณ์ต่อไปจนกว่าจะได้รับคำสั่งให้หมดหน้าที่โดยมีพนักงานระดับหัวหน้า หรือพนักงานที่ได้รับอำนาจหน้าที่จากหัวหน้าควบคุมการเดินรถ (Chief Controller : CCO) มาทำหน้าที่แทน

#### 1.2 เจ้าหน้าที่ควบคุมเหตุการณ์ (Incident Controller : IC)

หัวหน้าควบคุมการเดินรถ (CCO) รับหน้าที่เป็นเจ้าหน้าที่ควบคุมเหตุการณ์ (IC) ซึ่งในกรณีนี้หัวหน้าควบคุมการเดินรถจะมีความรับผิดชอบดังต่อไปนี้

- กำหนดระดับของเหตุการณ์
- ประสานงานกับผู้จัดการเหตุการณ์ (IM) และพนักงานห้องควบคุมการเดินรถ (Operations Control Center : OCC) ให้มีการตอบสนองในเบื้องต้นต่อเหตุการณ์
- จัดตั้งจุดบัญชาการที่บริเวณที่เกิดเหตุการณ์โดยการปรึกษากับ IM
- แจ้งบุคคลที่มีหน้าที่รับผิดชอบ ที่มีฉุกเฉินทั้งจากภายในและจากภายนอกเกี่ยวกับที่ตั้งของจุดบัญชาการดังกล่าว
- ดำเนินการตอบสนองในกรณีฉุกเฉิน หากจำเป็น
- หาบุคคลทำหน้าที่แทนผู้จัดการเหตุการณ์ (IM) หากจำเป็น
- แจ้งผู้บริหาร (ผู้จัดการที่ปฏิบัติหน้าที่ในลักษณะรอเรียกปฏิบัติงาน) และขอการสนับสนุนเพิ่มเติมจากผู้บริหาร หากจำเป็น
- มอบอำนาจหน้าที่ให้ IM และประสานงานในการดำเนินการต่าง ๆ กับผู้จัดการเหตุการณ์ (IM)
- บันทึกข้อมูลเกี่ยวกับการดำเนินการต่าง ๆ
- วางแผนและจัดให้มีการปฏิบัติการเดินรถในรูปแบบอื่นหรือจัดการเรื่องการกู้คืนระบบ
- จัดเก็บหลักฐานในส่วนของห้องควบคุมการเดินรถ (OCC) ที่เกี่ยวข้องกับเหตุการณ์ และ
- จัดทำรายงานเหตุการณ์เบื้องต้นให้แล้วเสร็จ

### 1.3 ผู้จัดการเหตุการณ์ (Incident Manager : IM)

ผู้จัดการเหตุการณ์เป็นผู้รับผิดชอบในการดำเนินการตอบสนองในเบื้องต้นต่อเหตุการณ์ และประสานงานเกี่ยวกับการดำเนินการต่าง ๆ ในพื้นที่เกิดเหตุดังต่อไปนี้

- จัดตั้งจุดบัญชาการ ณ พื้นที่เกิดเหตุโดยการปรึกษากับ CCO
- รับผิดชอบพื้นที่ที่มีเหตุการณ์เกิดขึ้น และขอพนักงานเพิ่มเติมเพื่อให้การช่วยเหลือ
- ปิดกั้นพื้นที่ที่มีเหตุการณ์เกิดขึ้น และควบคุมการเข้าออก รวมถึงการขออนุญาตทำงาน และ / หรือ การขออนุญาตการใช้พื้นที่ทางรถไฟ
- ประสานงานเกี่ยวกับการดำเนินการต่าง ๆ ในพื้นที่เกิดเหตุ ดำเนินการให้เกิดความมั่นใจว่าการร้องขอใด ๆ จากหน่วยงานทั้งภายนอกและภายในได้รับการอนุมัติ หรือส่งต่อให้ CCO เพื่อดำเนินการ
- ติดตามเกี่ยวกับความปลอดภัยและประสิทธิภาพของการจัดการปฏิบัติการเดินรถที่ได้ดำเนินการในพื้นที่เกิดเหตุ และส่งต่อข้อมูลให้ CCO
- ประสานงานกับ CCO ในการดูแลเกี่ยวกับความต้องการ สำหรับการเดินรถแบบไม่เต็มรูปแบบ และการดำเนินการกู้คืนระบบ
- ดำเนินการเพื่อให้เกิดความมั่นใจว่าได้เก็บและรวบรวมหลักฐานที่เกี่ยวข้องกับสิ่งที่อาจจะเป็นสาเหตุของเหตุการณ์ฉุกเฉิน
- แจ้งให้ทราบถึงความเรียบร้อยของพื้นที่ที่เกิดเหตุการณ์ เมื่อได้ดำเนินการกู้คืนระบบเรียบร้อยแล้ว
- จัดทำรายงานเหตุการณ์เบื้องต้นให้แล้วเสร็จ

### 1.4 พนักงาน/ ผู้จัดการสนับสนุน

ผู้จัดการเหตุการณ์ (IM) เป็นผู้กำหนดระดับความช่วยเหลือที่ต้องการในพื้นที่ที่เกิดเหตุการณ์ และขอความช่วยเหลือผ่านทาง CCO การดำเนินการที่ผู้จัดการเหตุการณ์ (IM) อาจต้องการความช่วยเหลือต่าง ๆ ซึ่งไม่ได้จำกัดอยู่เพียงเท่านั้น คือ

- การควบคุมการเข้าออก
- การเก็บและรวบรวมหลักฐาน
- การประชาสัมพันธ์ และ
- งานวิศวกรรมและการซ่อมบำรุง

CCO จะขอความช่วยเหลือที่จำเป็นจากพนักงานหรือผู้จัดการที่มีคุณสมบัติเหมาะสม และจะกำหนดความต้องการการสนับสนุนเพิ่มเติมจากพนักงานหรือผู้บริหาร ในห้องควบคุมการเดินรถ (CCR) โดยขึ้นอยู่กับความรุนแรงของเหตุการณ์และความจำเป็นที่ต้องการอำนาจในการดำเนินการจากระดับผู้บริหาร

### 1.5 ทีมฉุกเฉินภายใน (Internal Recovery Team : IRT)

หากเหตุการณ์ที่เกิดขึ้นก่อให้เกิดความเสียหายต่อยานพาหนะหรืออุปกรณ์ของระบบขนส่งทางรถไฟเชื่อมต่ออากาศยาน CCO จะจัดให้มีทีมฉุกเฉิน (IRT) เพื่อดำเนินการตรวจสอบ และ/หรือซ่อมแซมเพื่อการกู้คืนระบบ ในส่วนที่จำเป็นก่อนให้บริการต่อไป

ทีมฉุกเฉิน (IRT) เป็นหน่วยที่ได้รับการแต่งตั้งมาจากพนักงานซ่อมบำรุงที่ปฏิบัติหน้าที่ในแต่ละกะเวลา โดยจะมีสมาชิกแตกต่างกันไปขึ้นอยู่กับประเภทของเหตุการณ์ อุปกรณ์ทางเทคนิค ระบบหรือยานพาหนะต่าง ๆ ทีมฉุกเฉิน (IRT) อาจประกอบไปด้วยผู้เชี่ยวชาญจากส่วนงานต่าง ๆ หรือทุกส่วน ดังต่อไปนี้

- งานซ่อมบำรุงทางรถไฟ/สายไฟฟ้าเหนือหัว
- งานซ่อมบำรุงขบวนรถไฟ
- งานซ่อมบำรุงระบบอาณัติสัญญาณ ระบบสื่อสาร ระบบควบคุมและจัดเก็บข้อมูล
- งานซ่อมบำรุงระบบไฟฟ้าขับเคลื่อนและระบบไฟฟ้าอาคาร
- งานซ่อมบำรุงโครงสร้างพื้นฐานงานโยธา
- งานซ่อมบำรุงระบบในอาคาร

หัวหน้าทีมฉุกเฉิน จะต้องมีความรู้ตามทุกระดับในระเบียบปฏิบัติเกี่ยวกับการตอบสนองต่อเหตุการณ์ และ มีความรับผิดชอบดังต่อไปนี้

- ดำเนินการให้เกิดความมั่นใจว่ามีการติดต่อประสานงานอย่างมีประสิทธิภาพกับผู้จัดการเหตุการณ์(IM)
- ระบุอุปกรณ์อะไรที่ผิดปกติหรือได้รับความเสียหาย และประเมินระดับความเสียหาย รวมถึงกำหนดพนักงานและเครื่องมือ หรืออุปกรณ์พิเศษที่จำเป็นสำหรับงานซ่อมแซม
- บันทึกข้อมูลและลำดับเหตุการณ์ ในระหว่างการตอบสนองต่อเหตุการณ์ของหน่วยกู้คืนระบบภายใน (IRT)
- ช่วยเหลือผู้จัดการเหตุการณ์ (IM) ในการประมาณเวลาในการแก้ไขเหตุการณ์
- ประสานงานเกี่ยวกับการดำเนินการทางเทคนิคต่าง ๆ ที่ต้องดำเนินการในพื้นที่ที่เกิดเหตุการณ์
- หลังจากทำการดำเนินการซ่อมแซมต่าง ๆ เสร็จสิ้น หัวหน้าทีมฉุกเฉิน (IRT) ยืนยันไปยังผู้จัดการเหตุการณ์ (IM) ว่าอุปกรณ์ที่ได้รับผลกระทบมีความปลอดภัยในการใช้งานหรือไม่ อย่างไร และ
- จัดทำรายงานเหตุการณ์เบื้องต้นให้แล้วเสร็จ

ในส่วนของการตอบสนองต่อเหตุฉุกเฉินในพื้นที่ที่เกิดเหตุ ทีมฉุกเฉินจะใช้รถช่วยเหลือ (rescue train เช่น IV,FW,MPW) เป็นพาหนะในการลำเลียงเครื่องมือฉุกเฉินที่จำเป็นและอุปกรณ์พิเศษอื่น ๆ

## 2. หน่วยงานภายนอก หรือ หน่วยงานสนับสนุนในกรณีฉุกเฉิน

### (External Recovery Team : ERT)

2.1 สำนักป้องกันและบรรเทาสาธารณภัย กรุงเทพมหานคร และ สถานีดับเพลิง จังหวัดสมุทรปราการ มีหน้าที่ ปฏิบัติการป้องกันและระงับอัคคีภัยและบรรเทาสาธารณภัยอื่นๆ ตามที่ร้องขอ และจะเป็นผู้จัดการเหตุการณ์ (IM) กรณีเกิดเหตุเพลิงไหม้

2.2 สถาบันแพทย์ฉุกเฉินแห่งชาติ (ศูนย์เอร์ว๊าน ศูนย์เรนทร)มีหน้าที่ รับแจ้งเหตุและสั่งการในพื้นที่ที่อยู่ใกล้ระบบ รถฟพท. และพร้อมให้บริการตลอด 24 ชั่วโมง โดยเตรียมพร้อมบุคลากรเพื่อให้เพียงพอต่อการช่วยเหลือผู้ป่วยฉุกเฉิน

2.3 สำนักงานตำรวจแห่งชาติ หน้าที่ สนับสนุนเหตุการณ์ และอำนวยความสะดวก มีหน้าที่ สนับสนุนเหตุการณ์ และอำนวยความสะดวก และจะเป็นผู้จัดการเหตุการณ์ (IM) กรณีเกิดเหตุอาชญากรรม

2.4 กรมการขนส่งทางบก มีหน้าที่ ประสานงาน บขส. และ ขสมก. สนับสนุนจัดรถโดยสาร

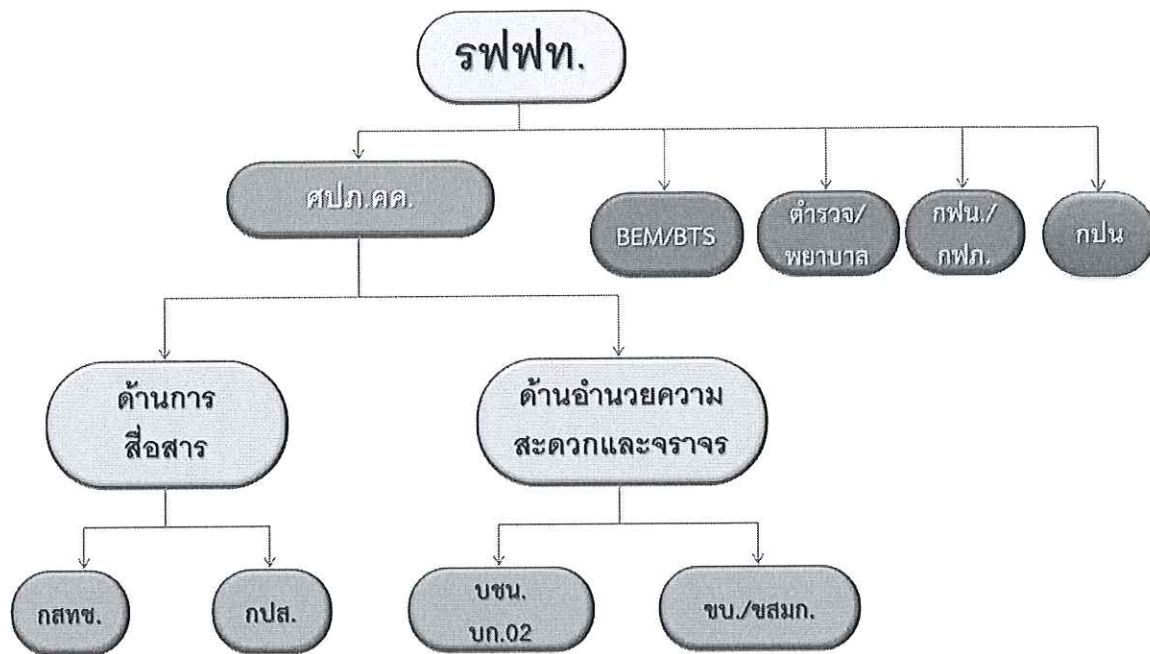
2.5 บริษัท ท่าอากาศยานไทย จำกัด (มหาชน) มีหน้าที่ รับแจ้งและสั่งการในพื้นที่ที่อยู่ในสนามบินสุวรรณภูมิ เช่น การระงับเหตุทางอาชญากรรมเบื้องต้น การดับเพลิงในเขตที่รับผิดชอบ และจะเป็นผู้จัดการเหตุการณ์ในงานที่เกี่ยวข้อง

2.6 การรถไฟแห่งประเทศไทย มีหน้าที่ สนับสนุนระบบขนส่งทางรางในกรณีมีพื้นที่ใกล้ที่เกิดเหตุ ในเขตความรับผิดชอบของการรถไฟแห่งประเทศไทย

2.7 ศูนย์ปลอดภัยกระทรวงคมนาคม มีหน้าที่ ติดตาม ประสานงาน และแจ้งเหตุให้หน่วยงาน สนับสนุนอื่นทราบ แจ้งข้อมูลให้สาธารณชนรับทราบ และรายงานเหตุการณ์ให้ผู้บริหารกระทรวงทราบ

2.8 การประสานครหลวงมีหน้าที่รับแจ้งและสั่งการรวมทั้งสนับสนุนทีมช่วยเหลือเมื่อได้รับการร้องขอ

2.9 การไฟฟ้านครหลวง และการไฟฟ้าส่วนภูมิภาค มีหน้าที่ รับแจ้งและสั่งการ รวมทั้งสนับสนุนทีมช่วยเหลือเมื่อได้รับการร้องขอ




แผนผังการจัดการเรื่องการจัดการเหตุการณ์ และการฝึกซ้อมการจัดการเหตุการณ์

ในการฝึกซ้อมการจัดการเหตุการณ์ตามแผนประจำปีของ รฟพท. หากหน่วยงานใดมีข้อสงสัย หรือมีข้อแนะนำ ให้ส่งข้อมูลให้ ส่วนความปลอดภัยและคุณภาพ ที่ โทร. 02-308-5600 ต่อ 1185, 1188 หรือ ผู้จัดการส่วนความปลอดภัยและคุณภาพ [nattapong.n@srtet.co.th](mailto:nattapong.n@srtet.co.th)

ทั้งนี้ผลตั้งแต่วันที่ 11 มิถุนายน 2562 เป็นต้นไป

  
นายณัฐพงษ์ นวลสนิท  
ผู้จัดการส่วนความปลอดภัยและควบคุมคุณภาพ

10-June-19  
Date

  
นายสุเทพ พันธุ์เพ็ง  
กรรมการผู้อำนวยการใหญ่