



ANNUAL REPORT 2012

รถไฟฟ้า แอร์พอร์ต เรล ลิงค์

รายงานประจำปี 2555



วิสัยทัศน์ (Vision)

บริษัทฯ มุ่งมั่นเพื่อเป็นผู้นำในการให้บริการเดินรถไฟฟ้าที่มีมาตรฐานในระดับสากล

พันธกิจ (Mission)

บริษัทฯ ให้บริการด้วยความปลอดภัย เชื่อถือได้ มีประสิทธิภาพ และความคุ้มค่า

นโยบาย (Policy)

1. ให้บริการด้วยใจ ปลอดภัยและมีประสิทธิภาพ สร้างความพึงพอใจและความคุ้มค่าแก่ผู้ใช้บริการ
2. สร้างมาตรฐานการปฏิบัติงานในการเดินรถและซ่อมบำรุง
3. พัฒนาบุคลากรให้มีศักยภาพอย่างต่อเนื่อง
4. รับผิดชอบต่อสังคมและสิ่งแวดล้อมที่เกี่ยวข้องกับธุรกิจขององค์กร
5. อำนวยความสะดวกในการเชื่อมต่อกับระบบขนส่งอื่นๆ



AIRPORT RAIL LINK



สารบัญ

- 2 สารจากประธานคณะกรรมการ
- 5 โครงสร้างองค์กร
- 7 จากอดีต....ถึงปัจจุบัน
- 9 ความเป็นมาของบริษัทฯ
- 13 แนวเส้นทางให้บริการรถไฟฟ้า
- 18 สิ่งอำนวยความสะดวก
- 21 แผนงานในอนาคต
- 25 การบริหารความเสี่ยง
- 31 รายงานของผู้สอบบัญชี
- 53 จำนวนผู้โดยสารรถไฟฟ้าธรรมดา(City Line)
- 54 จำนวนผู้โดยสารรถไฟฟ้าด่วน(Express Line)
- 56 สถิติผู้โดยสารรถไฟฟ้าด่วน(Express Line)
- 58 จำนวนผู้โดยสารรวม
- 59 ภาพรวมจำนวนเงินรายได้
- 61 จำนวนผู้โดยสารใช้บริการ
Check - in ที่สถานีมีกกะสัน
- 65 ปฏิบัติการเดินรถไฟฟ้าและซ่อมบำรุง
- 70 กิจกรรมช่วยเหลือสังคม CSR
- 83 กิจกรรมขององค์กร



สารจากประธานคณะกรรมการ



บริษัท รถไฟฟ้า ร.ฟ.ท. จำกัด (รฟฟท.) หรือ Airport Rail Link เป็นหน่วยงานรัฐวิสาหกิจภายใต้สังกัดกระทรวงคมนาคม ที่ให้บริการระบบรถไฟฟ้าขนส่งมวลชนเชื่อมระหว่างสนามบินนานาชาติสุวรรณภูมิและกรุงเทพฯ โดยมีวัตถุประสงค์เพื่อให้การเดินทางเข้าสู่เขตเมืองชั้นในมีความสะดวก รวดเร็วและเป็นการยกระดับสนามบินนานาชาติสุวรรณภูมิให้เป็นศูนย์กลางคมนาคมทางอากาศในภูมิภาค บริษัท รถไฟฟ้า ร.ฟ.ท. จำกัดได้เริ่มให้บริการเชิงพาณิชย์ เมื่อวันที่ 23 สิงหาคม 2553 มาจนถึงปัจจุบันได้ก้าวสู่ความสำเร็จในระดับหนึ่ง โดยได้รับการสนับสนุนเป็นอย่างดีจากทุกภาคส่วน ทั้งจากทางรัฐบาล กระทรวงคมนาคม กระทรวงการคลัง การรถไฟแห่งประเทศไทย รวมทั้งผู้โดยสารทุกท่านที่ให้การยอมรับและเพิ่มจำนวนมากขึ้นเป็นลำดับ

ประมาณ 2 ปีของการให้บริการระบบรถไฟฟ้าสาธาณณะนั้น บริษัทฯได้ประสบปัญหาต่างๆมากมายทั้งเรื่องบุคลากร การให้บริการและงบประมาณที่จำกัด แต่ปัญหาเหล่านี้ก็ได้ทำให้การร่วมแรงร่วมใจของพนักงานที่มีประสบการณ์และวัฒนธรรมในการทำงานที่แตกต่างกันลดน้อยถอยลง แต่ปัญหาต่างๆ ก็กลับเป็นแรงผลักดันให้เกิดการทำงานร่วมกันมากขึ้นจนเป็นที่ยอมรับและได้รับความเชื่อมั่นในการให้บริการจากประชาชนและรัฐบาลมากขึ้นซึ่งเป็นประโยชน์ต่อประเทศชาติและสังคมโดยรวม

ในช่วงเวลาของการให้บริการนั้นมีหน่วยงานต่างๆ รวมทั้งองค์กรเอกชน สถานศึกษาและประชาชนภายในประเทศและต่างประเทศให้ความสนใจในกิจการของบริษัทฯ เข้ามาศึกษาและเยี่ยมชมขั้นตอนการปฏิบัติงานของบริษัทฯอย่างต่อเนื่องซึ่งเป็นโอกาสอันดีของบริษัทฯในการให้ความรู้ความเข้าใจที่ถูกต้องกับสังคม ทั้งการบริหารจัดการรวมทั้งการบริการที่คำนึงถึงความปลอดภัยที่มีมาตรฐานสากลสูงสุด

คณะกรรมการบริษัทฯและเจ้าหน้าที่บริษัทฯทุกท่าน ขอขอบคุณประชาชน ผู้ใช้บริการและทุกภาคส่วนที่ให้การสนับสนุนและให้ความไว้วางใจแก่บริษัทฯ อย่างดีเสมอมา รวมทั้งต้องขอขอบคุณผู้บริหารและเจ้าหน้าที่ทุกท่านที่ได้ให้ความร่วมมือร่วมใจในการปฏิบัติหน้าที่อย่างเต็มความสามารถ และผมขอเป็นผู้แทนบริษัทฯ ในการยืนยันว่าจะมุ่งมั่นพัฒนาระบบการให้บริการอย่างต่อเนื่อง ให้สมกับความไว้วางใจที่ทุกฝ่ายมอบให้กับบริษัทฯ เสมอมา

(นายจรัญ ตั้งไพศาลกิจ)
ประธานคณะกรรมการ

คณะกรรมการบริหาร บริษัท รถไฟฟ้า ร.ฟ.ท. จำกัด



01



02



03



04



05



06



07

01. นายจำรูญ ตั้งไพศาลกิจ
ประธานกรรมการ

02. พล.ต.ต.สันติ วิจักขณา
รองประธานกรรมการ

03. นายวิชาญ ธรรมสุจริต
รองประธานกรรมการ

04. พล.อ.อ.คำรบ สิวะวณิช
กรรมการ

05. พล.ต.อ.ชลธาร จิราณรงค์
กรรมการ

06. นายสุวิชัย โรจนวานิช
กรรมการ

07. นายการกรณ์ ตั้งเจตสกา
กรรมการและรักษาการ
กรรมการผู้อำนวยการใหญ่

คณะผู้บริหาร บริษัท รถไฟฟ้า ร.ฟ.ท. จำกัด



01. นายภากรณ์ ตั้งเจตสกา
รักษาการกรรมการผู้อำนวยการใหญ่

02. นายกฤษ อนุรักษ์กมลกุล
รองผู้อำนวยการใหญ่กลุ่มสายงาน
ปฏิบัติการและซ่อมบำรุง

03. นายวุฒิไกร วะชิงเงิน
ผู้ช่วยผู้อำนวยการใหญ่กลุ่มสายงาน
ปฏิบัติการและซ่อมบำรุง

04. นางสาวกัลยานี กรองบุญยิ่ง
ผู้ช่วยผู้อำนวยการใหญ่กลุ่มสายงาน
อำนาจการและการเงิน

โครงสร้างองค์กร

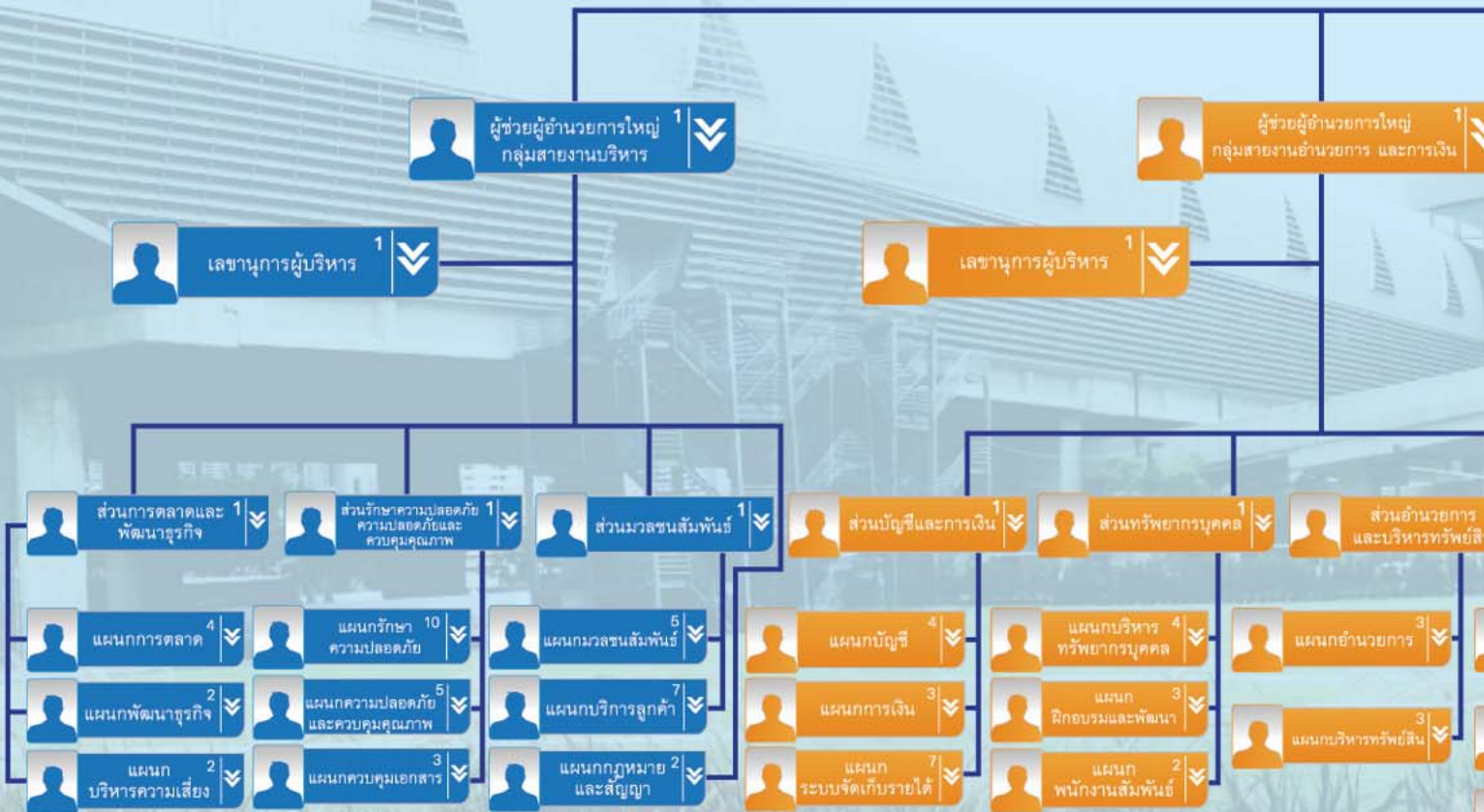
บริษัท รถไฟฟ้า ร.ฟ.ท. จำกัด
(ฉบับที่ 1 - 14 มิถุนายน 2554)

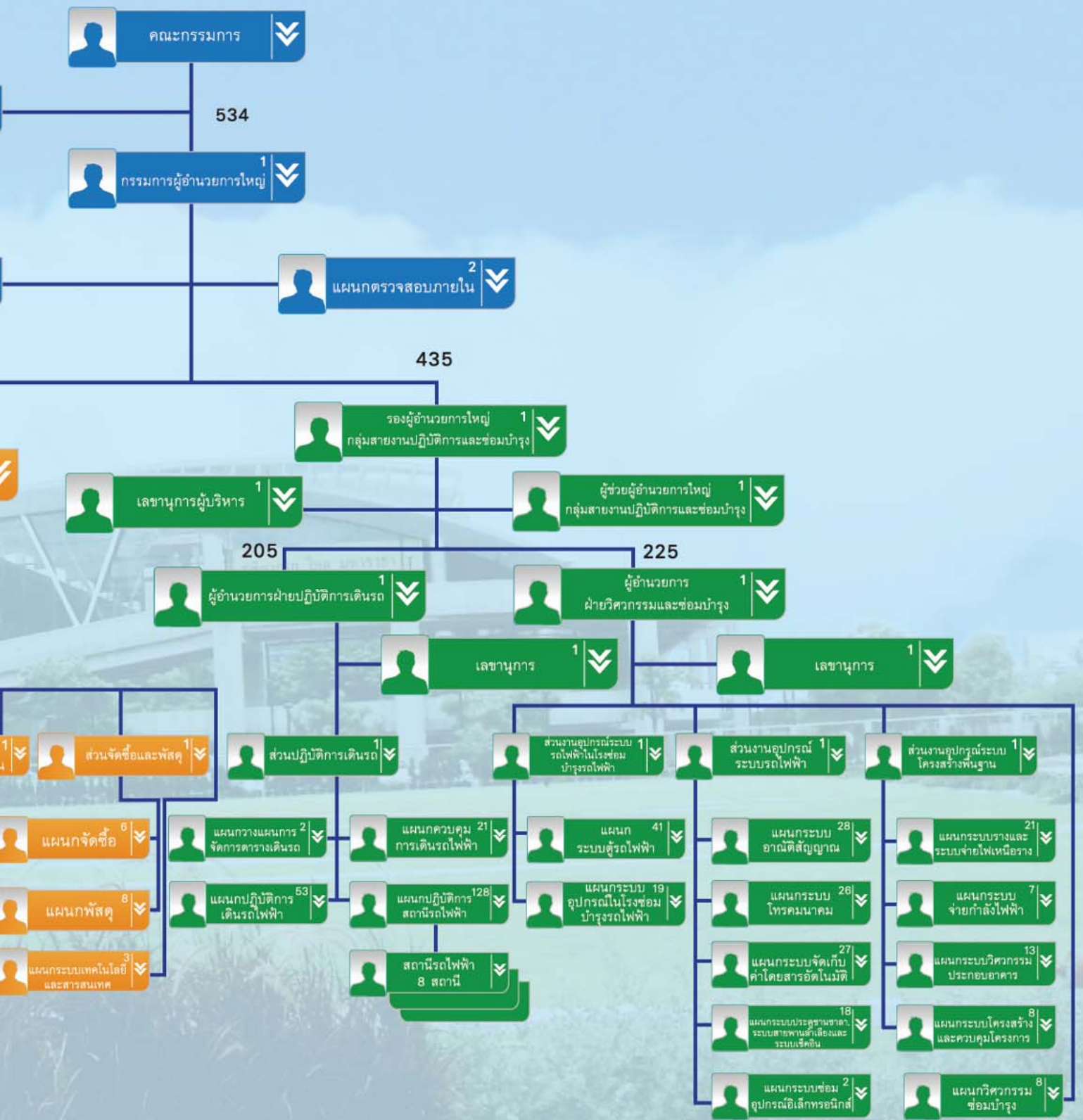
เลขานุการผู้บริหาร 1

เลขานุการผู้บริหาร 1

46

53





จากอดีต....ถึงปัจจุบัน



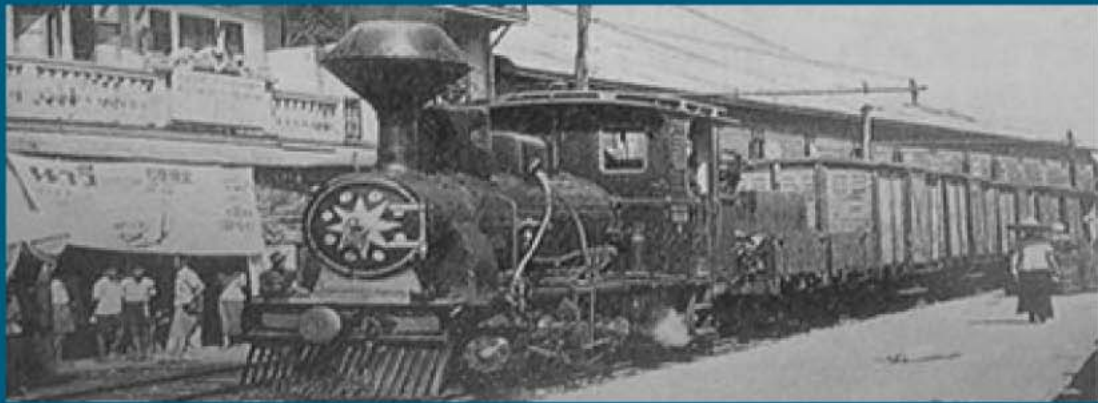
รอยทางจาก “กรมรถไฟ” สู่... “แอร์พอร์ต เรล ลิงค์”

เป็นเวลากว่าหนึ่งศตวรรษที่กิจการรถไฟในประเทศไทยถือกำเนิดขึ้น ด้วยพระมหากรุณาธิคุณในพระบาทสมเด็จพระจุลจอมเกล้าเจ้าอยู่หัว รัชกาลที่ 5 ด้วยทรงมีพระราชวิสัยทัศน์ที่กว้างไกลว่า การคมนาคมขนส่งภายในราชอาณาจักรโดยเส้นทางรถไฟนั้น นอกจากจะเป็นประโยชน์ต่อราษฎรและเศรษฐกิจของประเทศแล้ว ยังเป็นการเพิ่มศักยภาพในการบำรุงรักษาราชอาณาจักร เพื่อให้สะดวกแก่การปกครองและตรวจตราการบริหารราชการแผ่นดินในมณฑลที่อยู่ห่างไกล ทั้งนี้เพื่อเป็นการรับมือกับการขยายอาณานิคมของต่างชาติมายังภูมิภาคนี้



ในเดือนตุลาคม พ.ศ. 2433 พระบาทสมเด็จพระจุลจอมเกล้าเจ้าอยู่หัว ทรงพระกรุณาโปรดเกล้าฯ ให้สถาปนากกรมรถไฟขึ้นเป็นครั้งแรกในสังกัดกระทรวงโยธาธิการ กระทั่งวันที่ 26 มีนาคม 2439 ได้เสด็จไปทรงเปิดการเดินทางรถไฟสายกรุงเทพ-นครราชสีมา เส้นทางรถไฟสายแรกของสยามประเทศ

การรถไฟแห่งประเทศไทยจึงถือเอาวันที่ 26 มีนาคมของทุกปี เป็นวันคล้ายวันสถาปนากิจการรถไฟจนถึงปัจจุบัน นับตั้งแต่แรกสถาปนากิจการรถไฟในปี 2439 จนถึงรัชกาลที่ 5 ในปี 2453 มีทางรถไฟเปิดใช้แล้วทั้งสิ้น 932 กิโลเมตร และได้มีดำเนินการก่อสร้างขยายเส้นทางไปยังสายเหนือและสายใต้ในเวลาต่อมา



ในรัชสมัยของพระบาทสมเด็จพระมงกุฎเกล้าเจ้าอยู่หัว รัชกาลที่ 6 พระองค์ทรงมีพระบรมราชโองการโปรดเกล้าฯ ให้เปลี่ยนชื่อจาก "กรมรถไฟ" เป็น "กรมรถไฟหลวง" และทรงพระกรุณาโปรดเกล้าฯ ให้พระเจ้าอนงยาเธอ กรมพระกำแพงเพชรอัครโยธิน ดำรงตำแหน่ง ผู้บัญชาการกรมรถไฟหลวงเป็นพระองค์แรก ในรัชสมัยของพระองค์มีเส้นทางรถไฟที่เปิดใช้ทั้งหมด 2,518 กิโลเมตร อย่างไรก็ตาม เมื่อประเทศไทย ตกอยู่ในภาวะสงครามโลกครั้งที่ 1 และ ครั้งที่ 2 เส้นทางรถไฟได้รับความเสียหายอย่างหนัก และการขยายวางสร้างเส้นทางเพิ่มก็เป็นไปอย่างล่าช้า โดยมีเส้นทางรถไฟที่สร้างขึ้นรวมกันในสมัยรัชกาลที่ 7 และ รัชกาลที่ 8 เพียง 677 กิโลเมตร



กิจการรถไฟไทยก้าวสู่จุดเปลี่ยนแปลงครั้งสำคัญอีกครั้งในปี พ.ศ.2494 ตรงกับรัฐบาลสมัย จอมพล ป. พิบูลสงคราม ซึ่งมีการตราพระราชบัญญัติการรถไฟแห่งประเทศไทยขึ้น "กรมรถไฟหลวง" จึงได้เปลี่ยนสถานะเป็นรัฐวิสาหกิจภายใต้ชื่อว่า "การรถไฟแห่งประเทศไทย" ตั้งแต่นั้นมา จนถึงปัจจุบัน การรถไฟฯ เปิดเดินรถบนเส้นทางรถไฟครอบคลุมทั่วทุกภูมิภาคของประเทศ รวมทั้งสิ้น 4,131 กิโลเมตร

ความเป็นมา

เมื่อวันที่ 28 กรกฎาคม 2546 ในการประชุมคณะกรรมการพัฒนาทำอากาศยานสุวรรณภูมิ(กทภ.)มีมติเห็นชอบให้การรถไฟแห่งประเทศไทยดำเนินโครงการระบบขนส่งทางรถไฟเชื่อมท่าอากาศยานสุวรรณภูมิ (ช่วงพญาไท-มักกะสัน-สุวรรณภูมิ) เพื่ออำนวยความสะดวก รวดเร็ว ประหยัดเวลา บรรเทาปัญหาการจราจร และค่าใช้จ่ายในการเดินทางแก่ผู้ที่ต้องการเดินทางระหว่างใจกลางกรุงเทพมหานครและท่าอากาศยานสุวรรณภูมิ และเป็นการยกระดับท่าอากาศยานสุวรรณภูมิ สู่อันดับเป็นศูนย์กลางการคมนาคมทางอากาศในภูมิภาคเอเชีย และช่วยเสริมให้ระบบขนส่งมวลชนในกรุงเทพมหานครให้มีความสมบูรณ์แบบเพิ่มขึ้น

คณะรัฐมนตรีได้มีมติเมื่อวันที่ 1 มิถุนายน 2547 โดยอนุมัติให้การรถไฟแห่งประเทศไทย ดำเนินการก่อสร้างโครงการระบบขนส่งทางรถไฟเชื่อมท่าอากาศยานสุวรรณภูมิ และสถานีรับส่งผู้โดยสารอากาศยานในเมืองในวงเงินรวม 30,000 ล้านบาท โดยรวมมูลค่าการก่อสร้างอุโมงค์ใต้อาคารผู้โดยสารสนามบินสุวรรณภูมิ เป็นจำนวนเงิน 4,082.973 ล้านบาท โดยจะคืนให้แก่บริษัทท่าอากาศยานสากลกรุงเทพแห่งใหม่ จำกัด(บทม.) ซึ่งเป็นผู้ออกค่าใช้จ่ายการก่อสร้างล่วงหน้าไปก่อนเพื่อให้งานก่อสร้างอาคารผู้โดยสารสนามบินดำเนินต่อได้ โดยดำเนินการประกวดราคาจ้างก่อสร้างจนได้ผู้ชนะการประกวดราคาคือ กลุ่มกิจการร่วมค้าARLC ซึ่งประกอบด้วยบริษัทฯ ดังต่อไปนี้

บริษัท บี.กริม อินเตอร์เนชั่นแนล จำกัด

บริษัท B.GRIMM MBM Hong Kong Limited

บริษัท ซีเมนส์ จำกัด

บริษัท Siemens Aktiengesellschaft

บริษัท ซิโน-ไทย เอ็นจิเนียริง แอนด์ คอนสตรัคชั่น จำกัด (มหาชน)

การรถไฟแห่งประเทศไทย ได้ทำสัญญาการก่อสร้างเมื่อวันที่ 20 มกราคม 2548 และดำเนินการแล้วเสร็จเมื่อวันที่ 26 มีนาคม 2553 ต่อมาการรถไฟแห่งประเทศไทย ได้จัดตั้ง บริษัท รถไฟฟ้า ร.ฟ.ท. จำกัด เป็นนิติบุคคลตามประมวลกฎหมายแพ่ง และพาณิชย์ เมื่อวันที่ 23 กุมภาพันธ์ 2554 โดยมีทุนจดทะเบียน 140 ล้านบาท วัตถุประสงค์เพื่อประกอบกิจการรถไฟฟ้า โครงการระบบขนส่งทางรถไฟเชื่อมท่าอากาศยานสุวรรณภูมิและสถานีรับส่งผู้โดยสารอากาศยานในเมือง(Airport Rail Link) สำนักงานใหญ่ตั้งอยู่ เลขที่ 1 ถนนอโศก - ดินแดง แขวงมักกะสัน เขตราชเทวี กรุงเทพมหานคร





cture

ลักษณะของโครงการ

ลักษณะของโครงการ (Airport Rail Link Infrastructure/ Structural) มีโครงสร้างเป็นระบบคอนกรีตสำเร็จ รางวิ่งยกระดับสูงจากระดับพื้นถนนประมาณ 16 เมตร กว้าง 9 เมตร ยกเว้นช่วงก่อนเข้าสู่สถานีรถไฟฟ้าสุวรรณภูมิจะเป็นทางวิ่งระดับพื้นดิน และลดระดับลงสู่ใต้ดินที่สถานีรถไฟฟ้าสุวรรณภูมิ ซึ่งใต้ดินลึก 20 เมตร ความยาว 800 เมตร โดยมีระยะทางรวม 28 กิโลเมตร จากพญาไทไปสนามบินสุวรรณภูมิ รวมสถานีรถไฟฟ้าบริการ 8 สถานีรถไฟฟ้า รางคู่เป็นระบบมาตรฐานสากล 1,435 เมตร ให้บริการระหว่างพญาไทไปสนามบินสุวรรณภูมิมีความปลอดภัยสูง ซึ่งควบคุมด้วยระบบคอมพิวเตอร์ ผู้โดยสารสามารถเดินทางเชื่อมต่อไปยังระบบรถไฟฟ้าอื่นๆ ได้ 2 สถานีรถไฟฟ้าคือ

1. เชื่อมต่อกับระบบรถไฟฟ้า BTS ที่สถานีพญาไท
2. เชื่อมต่อกับระบบรถไฟฟ้ามหานคร สายเฉลิมรัชมงคล ที่สถานีเพชรบุรี

ระบบจ่ายไฟฟ้า

ระบบจ่ายไฟฟ้ากำลังเป็นระบบแรงดันไฟฟ้ากระแสสลับขนาด 25,000 โวลต์ ซึ่งเป็นระบบสายส่งกระแสไฟฟ้าด้านบน หรือที่เรียกว่า Overhead Catenary System (OCS) และรูปแบบของการออกแบบยึดโยงสายจ่ายกระแสไฟให้รถไฟฟ้า (Contact Wire) กับสายยึดโยง Contact Wire (Catenary Wire) ให้สามารถรับแรงสัมผัสของอุปกรณ์รับกระแสไฟเหนือตัวรถ (Pantograph) ขณะรถไฟฟ้าวิ่งด้วยความเร็วสูงได้โดยปลอดภัย

ระบบลำเลียงกระเป๋าสัมภาระ

สถานีรถไฟฟ้ารับส่งผู้โดยสารอากาศยานในเมือง (City Air Terminal) หรือสถานีรถไฟฟ้ามักกะสัน เป็นสถานีรถไฟฟ้าเพียงแห่งเดียวที่สามารถให้ผู้โดยสารสามารถมาใช้บริการ Check-in ได้กับสายการบินที่ให้บริการ รวมถึงการบริการขนถ่ายกระเป๋าสัมภาระของผู้โดยสารไปยังสนามบินสุวรรณภูมิได้สะดวก ด้วยรถไฟฟ้าด่วน โดยที่สถานีรถไฟฟ้ามักกะสันได้ทำการติดตั้ง Counter Check-in และระบบ Baggage Handling System ได้ติดตั้งไว้ให้บริการด้านการลำเลียงกระเป๋าสัมภาระของผู้โดยสารไว้ ทั้งที่สถานีรถไฟฟ้ามักกะสันและสถานีรถไฟฟ้าสุวรรณภูมิ รวมถึงรถไฟฟ้าแบบ Express Line ทั้ง 4 ขบวนโดยผู้โดยสารสามารถมาใช้บริการ Check-in กับสายการบินและติดหมายเลข Tag ลงบนกระเป๋าสัมภาระเป็นที่เรียบร้อย กระเป๋าสัมภาระจะถูกลำเลียงไปโดยสายพานลำเลียงกระเป๋าสัมภาระหลังเคาน์เตอร์ Check-in ไปยังห้องสายพานลำเลียงกระเป๋าสัมภาระ เพื่อทำการบรรจุกระเป๋าลงในตู้ขนส่งสัมภาระ กระเป๋าสัมภาระทุกใบที่ถูกบรรจุในตู้ขนส่งสัมภาระนี้ จะถูกตรวจสอบเลขประจำสัมภาระทุกใบ เพื่อเป็นการเก็บข้อมูลกระเป๋าสัมภาระทั้งหมดไว้ในระบบลำเลียงกระเป๋าสัมภาระ หลังจากนั้นตู้ขนส่งสัมภาระจะถูกลำเลียงขึ้นชั้นชานชาลาและตู้ขนส่งสัมภาระจะถูกลำเลียงขึ้นตู้ Baggage Handling System (BHS) ของรถไฟฟ้าแบบ Express Line ด้วยระบบสายพานลำเลียงอัตโนมัติ หลังจากนั้นรถไฟฟ้าจึงออกเดินทางจากสถานีรถไฟฟ้ามักกะสันไปยังสถานีรถไฟฟ้าสุวรรณภูมิ เพื่อทำการส่งกระเป๋า สัมภาระของผู้โดยสารไปยังท่าอากาศยานสุวรรณภูมิต่อไป

ศูนย์ซ่อมบำรุง (Depot)

ศูนย์ซ่อมบำรุงตั้งอยู่บริเวณสถานีรถไฟคลองตัน ซอยศูนย์วิจัย ประกอบด้วย ลานจอดรถไฟฟ้า อุปกรณ์โรงซ่อมบำรุง และสิ่งอำนวยความสะดวกด้านการปฏิบัติการและการบำรุงรักษา โดยมีพื้นที่รวม 40 ไร่

ศูนย์ควบคุมการเดินรถ (OCC: Operation Control Center)

ศูนย์ควบคุมการเดินรถ ทำหน้าที่ควบคุมความปลอดภัยให้เป็นไปตามมาตรฐานสากล โดยมีเจ้าหน้าที่ดูแลระบบควบคุมการเดินรถอัตโนมัติ โดยระบบคอมพิวเตอร์ผ่านจอขนาดใหญ่ตลอดช่วงเวลาการเดินรถ และการติดตั้งกล้องวงจรปิดในทุกสถานีรถไฟฟ้ายานบริการ ซึ่งตั้งอยู่ที่เดียวกับศูนย์ซ่อมบำรุง ปัจจุบัน บริษัท รถไฟฟ้า ร.ฟ.ท. จำกัด ได้จัดให้มีการเดินรถไฟฟ้าเพื่อให้บริการแก่ประชาชนทั่วไป โดยแบ่งออกเป็น 3 รูปแบบ โดยวิ่งบนรางเดียวกัน ดังนี้

1. รถไฟฟ้าด่วนท่าอากาศยานสุวรรณภูมิ (Suvarnabhumi Express Line หรือ MAS Express Line) เป็นขบวนรถไฟฟ้าด่วนเชื่อมระหว่างสถานีรถไฟฟ้ารับส่งผู้โดยสารอากาศยานในเมือง (City Air Terminal: CAT) ซึ่งตั้งอยู่ที่มักกะสันและสถานีรถไฟฟ้าปลายทางที่ท่าอากาศยานสุวรรณภูมิ โดยจะจอดรับส่งเฉพาะสถานีรถไฟฟ้าต้นทางและปลายทาง โดยใช้ความเร็วสูงสุดถึง 160 กิโลเมตรต่อชั่วโมง มีระยะปล่อยรถไฟฟ้าทุก 40 นาที และใช้ระยะเวลาเดินทางจากต้นทางถึงปลายทางไม่เกิน 15 นาที ประกอบด้วยตู้โดยสาร 3 ตู้ ตู้คนสัมภาระ 1 ตู้ รวมทั้งหมด 4 ตู้ ให้บริการผู้โดยสารได้ 170 ที่นั่ง และสามารถขนกระเป๋าสัมภาระได้ถึง 300 ใบ อัตราค่าโดยสารราคาปกติ 150 บาทต่อเที่ยว สำหรับในช่วงนี้ราคาพิเศษ 90 บาทต่อเที่ยว และ 150 บาทไป - กลับ (ใช้ได้ภายใน 14 วัน) ให้บริการทุกวัน ตั้งแต่เวลา 06.00 - 24.00 น.

2. รถไฟฟ้าด่วนพญาไท (Phaya Thai Express Line) เปิดให้บริการนับตั้งแต่วันที่ 1 มิถุนายน 2554 เป็นขบวนรถไฟฟ้าด่วนให้บริการรับ - ส่งผู้โดยสารระหว่างสถานีรถไฟฟ้าพญาไท และสถานีรถไฟฟ้าสุวรรณภูมิ ใช้เวลาในการเดินทางประมาณ 17 นาที ให้บริการผู้โดยสารได้ 170 ที่นั่ง และมีระยะเวลาปล่อยรถไฟฟ้าทุก 30 นาที อัตราค่าโดยสารราคาพิเศษ 90 บาทต่อเที่ยว และ 150 บาทไป - กลับ (ใช้ได้ภายใน 14 วัน) ให้บริการทุกวัน ตั้งแต่เวลา 06.00 - 24.00 น.

3. รถไฟฟ้าท่าอากาศยานสุวรรณภูมิ (Suvarnabhumi Airport City Line) เป็นระบบรถไฟฟ้าที่บริการควบคู่กับรถไฟฟ้าด่วน ให้บริการระหว่างสถานีรถไฟฟ้าพญาไทและสถานีรถไฟฟ้าสุวรรณภูมิ ซึ่งมีจุดเชื่อมต่อกับระบบรถไฟฟ้าบีทีเอส และสถานีรถไฟฟ้าปลายทางท่าอากาศยานสุวรรณภูมิ โดยจะจอดรับส่งผู้โดยสารตามสถานีรถไฟฟ้ายานบริการอีก 6 สถานีรถไฟฟ้า โดยเริ่มตั้งแต่สถานีรถไฟฟ้าพญาไท สถานีรถไฟฟ้าราชปรารภ สถานีรถไฟฟ้ามักกะสัน (สถานีรถไฟฟ้ารับส่งผู้โดยสารอากาศยานในเมือง) สถานีไฟฟ้ารามคำแหง สถานีรถไฟฟ้าหัวหมาก สถานีรถไฟฟ้าบ้านทับช้าง สถานีรถไฟฟ้าลาดกระบังและสถานีรถไฟฟ้าสุวรรณภูมิ ใช้เวลาเดินทางจากต้นทางถึงปลายทางไม่เกิน 30 นาที ขบวนรถไฟฟ้าท่าอากาศยานสุวรรณภูมินี้ สามารถรองรับผู้โดยสารได้ถึง 745 คนต่อขบวน ให้บริการทุกวัน ตั้งแต่เวลา 06.00 - 24.00 น.



แนวเส้นทางให้บริการรถไฟฟ้า



Airport Rail Link Route



สถานีพญาไท

สถานีรถไฟฟ้าพญาไท

เป็นสถานีต้นทางของรถไฟฟ้าท่าอากาศยานสุวรรณภูมิ (City Line) ตั้งอยู่ทางฝั่งตะวันออกของถนนพญาไท เชื่อมต่อกับสถานีรถไฟบีทีเอสสถานีพญาไท



สถานีราชปรารภ

สถานีรถไฟฟ้าราชปรารภ

สถานีตั้งอยู่บนถนนราชปรารภตัดกับถนนนิคมมักกะสัน ใกล้ประตูน้ำ ซึ่งพื้นที่บริเวณใกล้เคียงกับสถานีรถไฟฟ้าจะได้รับการพัฒนาให้เป็นศูนย์กลางธุรกิจการค้าแห่งใหม่ที่สำคัญที่สุดในอนาคต



สถานีรับส่งผู้โดยสาร
ท่าอากาศยานกรุงเทพฯ
หรือสถานีมักกะสัน (BCAT)

สถานีรถไฟฟ้ามักกะสัน

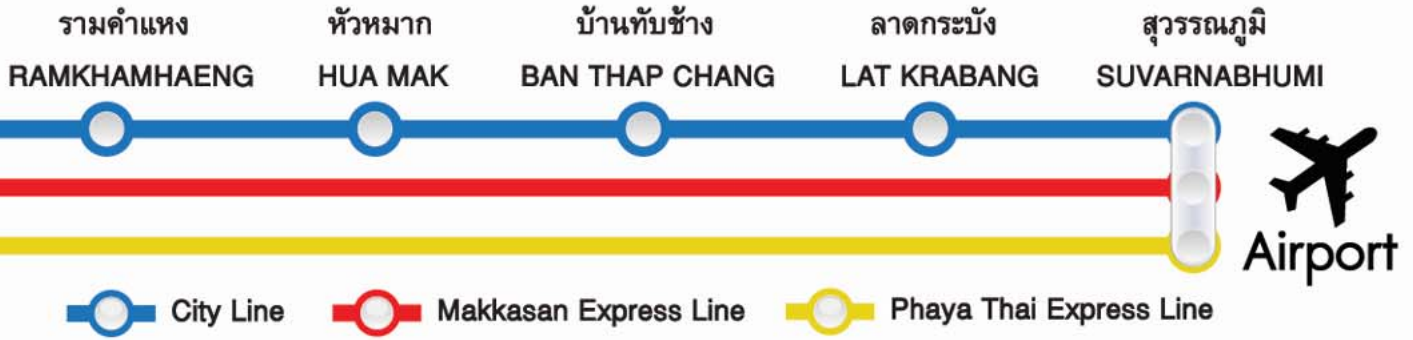
เป็นสถานีต้นทางรถไฟฟ้าด่วนท่าอากาศยานสุวรรณภูมิ (Express) มีสิ่งอำนวยความสะดวกมากมาย อาทิ ให้บริการเคาน์เตอร์เช็คอินไว้ให้บริการทั้งหมด 32 เคาน์เตอร์ และติดตั้งระบบ Baggage Handling System เพื่อให้บริการในส่วนของการลำเลียงกระเป๋าสัมภาระ โดยมีสายการบินที่ให้บริการขณะนี้ คือ สายการบินไทย ซึ่งให้บริการตั้งแต่เวลา 08.00 – 21.00 น. ผู้โดยสารสามารถเช็คอินล่วงหน้าได้ 3 – 12 ชั่วโมง สถานีนี้ยังสามารถเดินเชื่อมต่อกับรถไฟฟ้าใต้ดินสถานีเพชรบุรีได้ด้วย



สถานีรามคำแหง

สถานีรถไฟฟ้ารามคำแหง

ตั้งอยู่ติดกับถนนรามคำแหง บริเวณสี่แยกคลองตัน ใกล้กับมหาวิทยาลัยรามคำแหง มหาวิทยาลัยอัสสัมชัญ รวมถึงสนามกีฬาราชมิ่งคลากีฬาสถาน และห้างสรรพสินค้า ไนร์คมี 2.5 กิโลเมตร



สถานีรถไฟฟ้าหัวหมาก

ตั้งอยู่ทางทิศเหนือของถนนศรีนครินทร์และสถานีรถไฟหัวหมาก ใกล้กับสี่แยกพัฒนาการ และทางหลวงพิเศษสาย กรุงเทพฯ - ชลบุรี



สถานีรถไฟฟ้าบ้านทับช้าง

ตั้งอยู่ทางทิศเหนือของสถานีรถไฟบ้านทับช้าง ใกล้กับถนนวงแหวนรอบนอกฝั่งตะวันออกและทางหลวงพิเศษสาย กรุงเทพฯ - ชลบุรี



สถานีรถไฟฟ้าลาดกระบัง

ตั้งอยู่ติดกับถนนร่มเกล้า ใกล้กับสถาบันเทคโนโลยีพระจอมเกล้าเจ้าคุณทหารลาดกระบัง อยู่ทางทิศเหนือของสถานีรถไฟลาดกระบังและเนื่องจากการรถไฟฯ มีโครงการขยายเส้นทางการเดินรถไฟไปจังหวัดฉะเชิงเทรา สถานีรถไฟฟ้านี้จึงเป็นจุดเปลี่ยนถ่ายสำหรับการขนส่งมวลชนที่สำคัญในอนาคต



สถานีรถไฟฟ้าสุวรรณภูมิ

เป็นสถานีรถไฟฟ้าใต้ดิน ซึ่งส่วนหนึ่งของสถานีตั้งอยู่ใต้อาคารผู้โดยสารภายในท่าอากาศยานสุวรรณภูมิ สามารถผ่านเข้า - ออกได้ทางอาคารสนามบินสุวรรณภูมิ จากส่วนอาคารผู้โดยสารและส่วนเชื่อมต่อกับโรงแรมโนโวเทลสุวรรณภูมิ มีสิ่งอำนวยความสะดวกต่างๆ เช่น ลิฟท์ บันไดเลื่อน ทางลาดสำหรับผู้พิการ ฯลฯ

การจำหน่ายตั๋วโดยสาร

สถานีรถไฟฟ้า AIRPORT RAIL LINK ทุกสถานีจะมีตู้จำหน่ายเหรียญโดยสารอัตโนมัติ อย่างน้อย 2 ตู้ ติดตั้งอยู่จำนวนตู้จำหน่ายเหรียญในแต่ละสถานีมากน้อยขึ้นอยู่กับขนาดของสถานีว่าเป็น ขนาดเล็ก หรือขนาดใหญ่ ตู้จำหน่ายเหรียญโดยสารในสถานีรถไฟฟ้า AIRPORT RAIL LINK ออกแบบให้สามารถคำนวณค่าโดยสารทั้งแบบซื้อสำหรับผู้โดยสาร 1 คน จนถึง 5 คน โดยโปรแกรมคอมพิวเตอร์ จะคำนวณ ค่าโดยสารให้อัตโนมัติ ผู้โดยสารสามารถใช้ได้ทั้งเหรียญ 1 บาท 5 บาท 10 บาท หรือธนบัตร ซื้อเหรียญโดยสารได้



วิธีการออกเหรียญโดยสาร โดยตู้จำหน่ายเหรียญโดยสาร

วิธีการซื้อเหรียญทำได้ง่ายๆ เพียงเลือกสถานีปลายทาง เครื่องจะคำนวณค่าโดยสารตามระยะทาง หากเป็นรถไฟฟ้าสายท่าอากาศยานสุวรรณภูมิ หรือ CITY LINE ค่าโดยสารเริ่มต้นที่ ประมาณ 15 บาท สูงสุด 45 บาท ส่วนรถไฟฟ้าด่วนสายท่าอากาศยานสุวรรณภูมิหรือ EXPRESS LINE จะคิดค่าโดยสารในอัตราเดียวประมาณ 150 บาทตลอดเส้นทาง เมื่อจ่ายค่าโดยสารตามกำหนด เครื่องจะออกเหรียญโดยสารสำหรับผ่านประตู เพื่อเข้าสู่ชานชาลา การออกเหรียญโดยสาร หรือ Token เหมาะสำหรับผู้โดยสารที่ต้องการเดินทางเที่ยวเดียวภายใน 1 วัน เริ่มจากเลือกสถานีปลายทาง หลังจากนั้นเลือกจำนวน Token (สูงสุดได้ 5 เหรียญต่อการทำรายการ 1 ครั้ง) เมื่อเลือกจำนวนได้แล้วให้ชำระเงินตามมูลค่าที่แสดงบนหน้าจอ เตรียมรับ Token เพื่อใช้งานได้ทันที

วิธีการเติมเงินบัตรโดยสาร โดยตู้จำหน่ายตั๋วโดยสาร

สำหรับขั้นตอนการเติมเงินบัตรโดยสาร เพียงแค่นำบัตร Smart pass วางบริเวณช่องรับบัตรโดยสาร หน้าจอจะแสดงมูลค่าคงเหลือภายในบัตร หากท่านต้องการเติมเงิน ให้เลือกที่ช่อง Add Value และชำระเงินโดยธนบัตรเท่านั้น โดยกำหนดการเติมเงินขั้นต่ำที่ 20 บาท สูงสุดไม่เกิน 3,000 บาท (รวมวงเงินในบัตร) เครื่องจะรับธนบัตรใบละ 20,50,100 หรือ 500 เท่านั้น และจะไม่มีทอนเงิน เมื่อทำการรายการเรียบร้อย ให้กดยืนยันในการทำรายการ และนำบัตรโดยสารออกจากช่องรับบัตรโดยสาร



วิธีการเติมเงินบัตรโดยสาร โดยพนักงานจำหน่ายตั๋วโดยสาร

สำหรับขั้นตอนการเติมเงินบัตรโดยสาร เพียงนำบัตร Smart pass แสดงต่อเจ้าหน้าที่จำหน่ายตั๋วโดยสาร และชำระค่าเติมเงินขั้นต่ำ 100 บาท สูงสุดไม่เกิน 3,000 บาท (รวมวงเงินในบัตร) หากท่านต้องการใบเสร็จ สามารถแจ้งต่อพนักงานได้ทุกสถานี

การตรวจสอบมูลค่าคงเหลือในบัตร

นอกจากนี้ตู้จำหน่ายตั๋วโดยสารอัตโนมัติ ยังสามารถตรวจสอบมูลค่าคงเหลือและประวัติย้อนหลังได้ เพียงผู้โดยสารวางบัตร Smart Pass ไว้ที่ช่องรับบัตรโดยสาร กดเลือกที่ Card History หน้าจอจะแสดงผลข้อมูลการเดินทาง 6 รายการย้อนหลัง

ตู้จำหน่ายเหรียญโดยสารอัตโนมัติ ให้บริการจำหน่ายเหรียญโดยสารแบบเที่ยวเดียว และมีการให้บริการเติมเงินสำหรับบัตรโดยสารด้วย ทั้งนี้ ตู้จำหน่ายเหรียญโดยสารนั้น ผู้โดยสารสามารถเลือกจุดหมายปลายทาง และระบุจำนวนผู้โดยสาร โดยเครื่องจะคำนวณราคาให้อัตโนมัติ เมื่อชำระเงินเรียบร้อยแล้ว เครื่องจะออกเหรียญโดยสาร พร้อมทั้งทอนเงินให้ด้วย

ค่าโดยสารสำหรับรถไฟฟ้า City Line เริ่มต้นที่ราคา 15 - 45 บาท ในขณะที่ค่าโดยสารสำหรับรถไฟฟ้า Express Line 150 บาท ตลอดเส้นทาง (อายุตั๋วโดยสาร 14 วันนับจากวันที่เดินทางเที่ยวแรก) และ ตั๋วโดยสารเที่ยวเดียว ราคา 90 บาท (อายุตั๋วโดยสาร 1 วัน) ซึ่งโปรโมชั่นนี้เริ่มตั้งแต่วันที่ - 30 มิถุนายน 2556





บริการระบบเช็คอิน

ผู้โดยสารสามารถใช้บริการระบบเช็คอิน และระบบขนส่งสัมภาระที่สถานีมักกะสันได้ โดยมีสายการบินไทย (Thai Airways) ให้บริการทั้งเที่ยวบินภายในประเทศ และต่างประเทศ พร้อมทั้งออกตั๋วโดยสาร ตั้งแต่เวลา 07.00 - 21.00 น. และเช็คอินล่วงหน้า ได้ 3 - 12 ชั่วโมง

Shuttle Van

ทางรถไฟฟ้าแอร์พอร์ต เรล ลิงค์ อำนวยความสะดวกให้ผู้โดยสาร ที่เดินทางด้วยรถไฟฟ้าแอร์พอร์ต เรล ลิงค์ ทั้งสาย City Line และสาย Express Line ให้สามารถใช้บริการ Shuttle Bus Service ดังนี้

1. สถานีพญาไท - โรงแรมสยามซิตี้ ตั้งแต่วันที่ 15 มีนาคม 2555 เป็นต้นไป จะมีรถออกทุกชั่วโมง เริ่มเวลา 11.00 - 18.00 น.
2. สถานีมักกะสัน - โรงแรมอมารี เอเทรียม โดยจะมีรถออกทุก 1.30 ชม. ตั้งแต่เวลา 06.00 - 23.00 น. เริ่มให้บริการ
3. สถานีหัวหมาก - ห้างสรรพสินค้า The Nine โดยรถออกทุกๆ 30 นาที ตั้งแต่เวลา 12.00 - 20.00 น. ของทุกวัน

Shuttle Golf

นอกจากนี้ยังได้เพิ่มความสะดวกให้กับผู้โดยสารด้วยบริการรถ Shuttle Golf สำหรับผู้โดยสารที่จะมาขึ้น หรือลงรถไฟฟ้าแอร์พอร์ต เรล ลิงค์ ที่สถานีมักกะสัน โดยจะให้บริการผู้โดยสารตั้งแต่ทางเข้าสถานี ถึงจุดทางเข้าอาคารผู้โดยสาร เริ่มเวลา 8.00 - 20.00 น. ทุกวัน ตั้งแต่วันที่ 8 กุมภาพันธ์ 2555 เป็นต้นไป



บริการสำหรับคนพิการ

การรถไฟแห่งประเทศไทย ได้ให้ความสำคัญในเรื่องการออกแบบรถไฟฟ้า AIRPORT RAIL LINK เพื่อรองรับผู้พิการ โดยมีสิ่งอำนวยความสะดวกสำหรับผู้พิการ ประกอบด้วย ที่จอดรถสำหรับผู้พิการ อักษรเบรลล์ และเสียงแจ้งบอกชั้นที่ใช้บริการอยู่สำหรับผู้พิการทางสายตา ภายในรถไฟฟ้าก็จัดพื้นที่โดยสารในส่วนของผู้พิการไว้ โดยเฉพาะ ช่องจำหน่ายบัตรโดยสารทางเข้า - ออก ก็คำนึงถึงผู้พิการ โดยมีความสูงและความกว้าง เหมาะกับผู้ที่นั่งรถเข็นอีกด้วย พร้อมทั้งสัญลักษณ์ต่างๆของคนพิการก็จะมียกไว้เป็นระยะ ในส่วนของห้องน้ำ ทั้งบนขบวนรถ (EXPRESS) และสถานีมักกะสันยังจัดห้องน้ำสำหรับผู้พิการโดยเฉพาะไว้ให้บริการอีกด้วย ซึ่งเรียกได้ว่าทุกอย่าง สมบูรณ์แบบเป็น UNIVERSAL DESIGN ซึ่งในทั่วโลกถือเป็นระบบมาตรฐาน

ห้องน้ำ
Toilet





พื้นที่เชิงพาณิชย์

คณะทำงานของบริษัท รถไฟฟ้า ร.ฟ.ท. จำกัด ได้ประมาณการพื้นที่ภายในโครงการระบบขนส่งทางรถไฟ ที่จะสามารถให้บุคคลภายนอกเช่าได้รวมทั้งสิ้นประมาณ 5,788.20 ตารางเมตร และยังมีพื้นที่อีกบางส่วนของแต่ละสถานีรถไฟที่อาจจัดหาประโยชน์เพิ่มเติมได้

บริษัทฯ ได้เล็งเห็นช่องทางในการหารายได้และการใช้ประโยชน์อย่างคุ้มค่าที่สุดจากพื้นที่ดังกล่าว อีกทั้งยังเป็นการอำนวยความสะดวกแก่ผู้โดยสารที่ต้องการให้สถานีรถไฟมีพื้นที่ร้านสะดวกซื้อ ร้านอาหารและเครื่องดื่ม สถาบันการเงิน หรือส่วนบริการอื่นๆ ภายในสถานีรถไฟ โดยเฉพาอย่างยิ่งสถานีรถไฟมักกะสัน เพราะมีระบบ Check - in ซึ่งผู้โดยสารสามารถใช้เวลาอยู่ในสถานีรถไฟมักกะสันได้เป็นระยะเวลานานจะสามารถเพิ่มจำนวนคนหมุนเวียนในสถานีรถไฟได้มากขึ้น ถ้ามีสิ่งอำนวยความสะดวกให้บริการแก่ผู้โดยสาร ทางบริษัทฯ จึงดำเนินโครงการออกประกาศเชิญชวนให้บริษัทเอกชนเช่าพื้นที่เชิงพาณิชย์ภายในโครงการระบบขนส่งทางรถไฟ ซึ่งพื้นที่ของโครงการระบบขนส่งทางรถไฟ ที่ประกาศเชิญชวนเสนอให้เอกชนเสนอโครงการใช้ประโยชน์ในพื้นที่เช่าเชิงพาณิชย์ คือ พื้นที่บริเวณสถานีรถไฟทั้ง 8 สถานี ได้แก่ สถานีพญาไท สถานีราชปรารภ สถานีมักกะสัน สถานีรามคำแหง สถานีหัวหมาก สถานีบ้านทับช้าง สถานีลาดกระบัง และ สถานีสุวรรณภูมิ รวมทั้งสิ้นประมาณ 5,788.20 ตารางเมตร โดยมีระยะเวลาให้เช่าจัดหาประโยชน์ในพื้นที่ฯ มีกำหนดเวลา 10 ปี



พื้นที่โฆษณา

การใช้พื้นที่ภายในโครงการระบบขนส่งทางรถไฟฟ้ ที่ก่อให้เกิดรายได้และเป็นประโยชน์สูงสุดต่อบริษัทฯ อีกแนวทางหนึ่ง คือ การจัดสรรพื้นที่ภายในโครงการระบบขนส่งทางรถไฟฟ้ ให้บริษัทเอกชนมาเช่าโฆษณาบริษัทฯ จึงเริ่มดำเนินโครงการใช้ประโยชน์พื้นที่โฆษณา โดยออกประกาศเชิญชวนให้เอกชนเสนอโครงการใช้ประโยชน์พื้นที่โฆษณาบริเวณภายในและภายนอกอาคารสถานีรถไฟฟ้ จำนวน 8 สถานีได้แก่ สถานีพญาไท สถานีราชปรารภ สถานีมักกะสัน สถานีรามคำแหง สถานีหัวหมาก สถานีบ้านทับช้าง สถานีลาดกระบัง และสถานีสุวรรณภูมิ รวมทั้งสิ้นประมาณ 5,004.21 ตารางเมตร ซึ่งมีกำหนดระยะเวลาให้เช่า 10 ปี

นอกจากพื้นที่โฆษณาบริเวณภายในและภายนอกอาคารสถานีรถไฟฟ้แล้ว โครงการใช้ประโยชน์พื้นที่โฆษณาดังกล่าวนี้อยู่รวมถึงพื้นที่โฆษณาภายในขบวนรถไฟฟ้ รวมทั้งสิ้นประมาณ 1,832.79 ตารางเมตร รายละเอียดดังต่อไปนี้

- พื้นที่โฆษณาภายในขบวนรถไฟฟ้ Express Line จำนวน 12 คัน (4 ขบวน) และขบวนรถไฟฟ้ City Line จำนวน 15 คัน(5 ขบวน)
- พื้นที่โฆษณาภายนอกขบวนรถไฟฟ้ Express Line จำนวน 16 คัน (4 ขบวน) และขบวนรถไฟฟ้ City Line จำนวน 15 คัน(5 ขบวน)



การจัดการรายได้ด้านอื่น ๆ

นอกจากการจัดให้บริษัทเอกชนเช่าพื้นที่เชิงพาณิชย์ และพื้นที่โฆษณา ตามรายละเอียดดังกล่าวข้างต้นแล้ว บริษัทฯ ยังมีแนวทางการจัดการรายได้ทางอื่นจากอสังหาริมทรัพย์ภายในโครงการระบบขนส่งทางรถไฟฯ ดังรายละเอียดต่อไปนี้

การหารายได้อื่นๆ (นอกเหนือจากพื้นที่เช่าเชิงพาณิชย์ที่ให้นิติบุคคลเอกชนเช่า) บริษัทฯ มีแผนการหารายได้จากแหล่งอื่นๆ ดังต่อไปนี้

- รายได้จากการให้เช่าพื้นที่อื่น ๆ นอกเหนือจากพื้นที่เช่าเชิงพาณิชย์ที่ให้นิติบุคคลเอกชนเช่าไปแล้ว อาทิ เช่น พื้นที่ชั้นผู้โดยสารขาเข้า และขาออกในฝั่ง City Line และ Express Line ภายในสถานีรถไฟฟ้ามหานคร พื้นที่ชั้น Intermediate ภายในสถานีรถไฟฟ้าวัดท่าพระ เป็นต้น
- รายได้จากการให้เช่าพื้นที่โฆษณาอื่นๆ เนื่องด้วยบริษัทฯ ยังมีพื้นที่สื่อโฆษณาอื่นสำหรับให้เช่าโฆษณานอกจากพื้นที่โฆษณาเชิงพาณิชย์ที่ให้นิติบุคคลเอกชนเช่าไปแล้ว อาทิ การติดโฆษณานบนเสาทางรถไฟ การโฆษณานบนจอข้อมูลสำหรับผู้โดยสาร
- รายได้จากการบริหารพื้นที่จอดรถ บริษัทฯ มีแผนการให้บริการพื้นที่จอดรถเชิงพาณิชย์ภายในสถานีรถไฟฟ้ามหานครที่มีศักยภาพ เช่น สถานีรถไฟฟ้ามหานคร สถานีรถไฟฟ้าวัดท่าพระ สถานีรถไฟฟ้าวัดท่าพระ และสถานีรถไฟฟ้าวัดท่าพระ ในอนาคต
- รายได้จากการให้เช่าพื้นที่ถ่ายภาพยนตร์และภาพเคลื่อนไหว โดยบริษัทฯ มีแนวทางการจัดการรายได้จากการให้บุคคลภายนอกเช่าพื้นที่ทั้งภายใน และภายนอกสถานีรถไฟฟ้ามหานคร เพื่อการโฆษณาถ่ายภาพยนตร์และภาพเคลื่อนไหว โดยบริษัทฯ กำหนดค่าเช่าในอัตราที่สอดคล้องกับอัตราค่าเช่าของบริษัทอื่นๆ ในธุรกิจเดียวกัน (ราคาตลาด) ทำให้บริษัทฯ มีแหล่งรายได้เพิ่มขึ้นและสามารถแข่งขันกับบริษัทอื่นได้
- รายได้ที่คาดการณ์จากอนาคต เนื่องจากในปี 2557 เมื่อบริษัทฯ จัดซื้อรถไฟขบวนใหม่อีก 7 ขบวน ทำให้บริษัทฯ จะมีรายได้เพิ่มขึ้นจากการขายโฆษณานบนตัวรถไฟและภายในรถไฟขบวนใหม่นี้ด้วย รายได้จากแหล่งอื่นๆ เช่น รายได้จากค่าบริการตั้งเครื่องเบิกถอนเงินสดอัตโนมัติ (ATM) และการจำหน่ายของที่ระลึกของบริษัทฯ เป็นต้น



การปรับปรุงสิ่งอำนวยความสะดวกด้านโครงสร้างพื้นฐานรถไฟฟ้า Airport Rail Link

- งานติดตั้งบันไดเลื่อนที่สถานีรถไฟฟ้าพญาไท ราชปรารภ และรามคำแหง
- งานก่อสร้างทางเดินยกระดับเชื่อมต่อระหว่างสถานีมักกะสันของ ร.ฟ.ท. กับ สถานีเพชรบุรีของ รฟม.
- โครงการปรับปรุงถนนภายในสถานีมักกะสัน ขยายทางเข้า - ออกบริเวณถนนรัชดาภิเษก และปรับปรุงแยกบริเวณถนน

นิคมมักกะสันและถนนกำแพงเพชร 7

- โครงการก่อสร้างทางเชื่อมต่างระดับ (Directional Ramp) จากถนนรัชดาภิเษกเข้าสู่อาคารสถานีมักกะสัน
- โครงการก่อสร้าง Ramp จากถนนจตุรทิศ พร้อมก่อสร้างถนนระดับพื้นเชื่อมต่อกับถนนภายในโครงการเข้าสู่สถานีมักกะสัน
- โครงการปรับปรุงภูมิทัศน์ จัดทำรั้ว และจัดทำป้าย โดยรอบสถานีมักกะสัน
- โครงการพัฒนาทางเชื่อมเข้า - ออก สถานีปลายทางของรถไฟฟ้าแอร์พอร์ต เรล ลิงค์
- งานติดตั้งบันไดเลื่อนที่สถานีรถไฟฟ้าหัวหมาก บ้านทับช้าง และลาดกระบัง
- งานติดตั้งราวกันชนขานขาลา ที่สถานีปลายทางของรถไฟฟ้าแอร์พอร์ต เรล ลิงค์
- งานก่อสร้างช่องระบายอากาศ ที่สถานีปลายทางของรถไฟฟ้าแอร์พอร์ต เรล ลิงค์
- งานติดตั้งแผงกันฝน ที่สถานีปลายทางของรถไฟฟ้าแอร์พอร์ต เรล ลิงค์
- งานติดตั้ง Manual Swing Gate ที่สถานีปลายทางของรถไฟฟ้าแอร์พอร์ต เรล ลิงค์



การบริหารความเสี่ยงของ บริษัท รถไฟฟ้า ร.ฟ.ท. จำกัด

บริษัท รถไฟฟ้า ร.ฟ.ท. จำกัด ได้มีการจัดตั้งคณะกรรมการบริหารความเสี่ยง เมื่อวันที่ 17 ตุลาคม 2554 ซึ่งประกอบด้วย ผู้ดำรงตำแหน่ง ดังนี้

ผู้ดำรงตำแหน่ง

- | | |
|--|---------------------------------|
| 1. กรรมการผู้อำนวยการใหญ่ | เป็น ประธานคณะกรรมการ |
| 2. รองผู้อำนวยการใหญ่กลุ่มสายงานปฏิบัติการและซ่อมบำรุง | เป็น กรรมการ |
| 3. ผู้อำนวยการฝ่ายปฏิบัติการเดินรถ | เป็น กรรมการ |
| 4. ผู้อำนวยการฝ่ายวิศวกรรมและซ่อมบำรุง | เป็น กรรมการ |
| 5. ผู้จัดการส่วนรักษาความปลอดภัยความปลอดภัยและควบคุมคุณภาพ | เป็น กรรมการ |
| 6. ผู้จัดการส่วนมวลชนสัมพันธ์ | เป็น กรรมการ |
| 7. ผู้จัดการส่วนบัญชีและการเงิน | เป็น กรรมการ |
| 8. ผู้จัดการส่วนทรัพยากรบุคคล | เป็น กรรมการ |
| 9. ผู้จัดการส่วนอำนวยการและบริหารทรัพย์สิน | เป็น กรรมการ |
| 10. ผู้จัดการส่วนจัดซื้อและพัสดุ | เป็น กรรมการ |
| 11. ผู้จัดการส่วนการตลาดและพัฒนาธุรกิจ | เป็น กรรมการและเลขานุการ |
| 12. ผู้จัดการแผนกบริหารความเสี่ยง | เป็น กรรมการและผู้ช่วยเลขานุการ |

1. พิจารณากำหนดนโยบายด้านการบริหารความเสี่ยง และให้ความเห็นก่อนเพื่อนำเสนอต่อคณะกรรมการของบริษัท รถไฟฟ้า ร.ฟ.ท. จำกัด เพื่อพิจารณาอนุมัติก่อนนำไปสู่การปฏิบัติ
2. พิจารณากำหนดแนวทางการบริหารความเสี่ยง แผนบริหารความเสี่ยง การประเมินความเสี่ยง กรอบการบริหารความเสี่ยงทั่วทั้งองค์กร และคู่มือการบริหารความเสี่ยง
3. พิจารณากำหนดแนวทางและข้อเสนอแนะในการปรับปรุงพัฒนาระบบการบริหารความเสี่ยง
4. ควบคุมและติดตามดูแลความเสี่ยงที่มีนัยสำคัญต่าง ๆ ต่อหน่วยงานที่เกี่ยวข้อง เพื่อให้หน่วยงานที่เกี่ยวข้องสรุปและนำมาเสนอให้คณะกรรมการบริหารความเสี่ยง ได้รับทราบการประเมินผลการปฏิบัติงานตามแผนการบริหารความเสี่ยง
5. ติดตามและดูแลให้ทุกหน่วยงานดำเนินการตามกรอบนโยบายบริหารความเสี่ยงที่กำหนด
6. พิจารณาให้ความเห็นชอบหลักเกณฑ์และเงื่อนไขการลงทุนประเภทต่างๆ ให้สอดคล้องหลักธรรมาภิบาลกับระบบบริหารความเสี่ยงและระบบควบคุมภายใน

นโยบายการบริหารความเสี่ยงของบริษัทฯ ได้ถูกจัดทำขึ้นเพื่อระบุและวิเคราะห์ความเสี่ยงของบริษัทฯ เพื่อจัดการและควบคุมดูแลความเสี่ยงให้อยู่ในขอบเขตที่ยอมรับได้ ให้มีการบริหารความเสี่ยง และมีการสนับสนุนการบริหารกิจการกำกับดูแลที่ดี (Good Governance) เพื่อสร้างมูลค่าเพิ่มให้แก่องค์กร และเพื่อช่วยลดโอกาสของการเกิดความเสี่ยงและผลกระทบจากความเสียหายจากความไม่แน่นอนในผลการดำเนินงานโดยรวม และเพิ่มโอกาสแห่งความสำเร็จตามวัตถุประสงค์ขององค์กร ความเสี่ยงของบริษัทฯ มีดังนี้

1. ความเสี่ยงด้านกลยุทธ์ (Strategic Risk : S)

1.1 ความเสี่ยงด้านเกณฑ์ชี้วัดของ TRIS ที่อาจไม่เป็นไปตามเป้าหมาย

ความเสี่ยงด้านเกณฑ์ชี้วัดของ TRIS ที่อาจไม่เป็นไปตามเป้าหมาย หมายถึง เกณฑ์ชี้วัดของ TRIS ที่เป็นตัววัดผลการดำเนินงานของบริษัทฯ ซึ่งใช้ปริมาณจำนวนผู้โดยสารของรถไฟฟ้าธรรมดา และรถไฟฟ้าด่วนเป็นตัววัดผล บริษัทฯมีการบริหารและมีการติดตามในเรื่องของความพร้อมในการใช้งานของรถไฟฟ้าทุกวันอย่างต่อเนื่อง เพื่อให้สามารถให้บริการแก่ผู้โดยสารในปริมาณที่มากขึ้นกว่าเดิม และมีแผนการตลาดอย่างต่อเนื่องเพื่อให้มีปริมาณผู้โดยสารให้เป็นไปตามเกณฑ์ชี้วัดของ TRIS ได้ และในปัจจุบันทางบริษัทฯ ได้มีการขอปรับเกณฑ์ชี้วัดของรถไฟฟ้าธรรมดาของปี 2555 ซึ่งขอปรับลงให้สอดคล้องกับความเป็นจริงของบริษัทฯ เนื่องจากในปัจจุบันมีข้อจำกัดในเรื่องของปริมาณรถไฟฟ้าธรรมดาที่มีอยู่จำนวน 5 ขบวน ซึ่งในปัจจุบันอยู่ระหว่างรอซื้อรถไฟฟ้าธรรมดาใหม่อีก 7 ขบวนมาเพิ่มเติม เพื่อนำมาให้บริการแก่ผู้โดยสาร ซึ่งจะส่งผลให้รถไฟฟ้าธรรมดามีปริมาณผู้โดยสารเพิ่มขึ้นจากเดิมได้มาก เนื่องจากในปัจจุบันช่วงเวลาเร่งด่วน รถไฟฟ้าธรรมดามีปริมาณผู้โดยสารเต็มความสามารถในการรับผู้โดยสารสูงสุดต่อวันของรถไฟฟ้าธรรมดาแล้ว

2. ความเสี่ยงด้านการดำเนินงาน (Operation Risk : O)

2.1 ความเสี่ยงทางด้านซ่อมบำรุง

ความเสี่ยงทางด้านความเพียงพอและความพร้อมของอะไหล่ หมายถึง การมีอะไหล่เพียงพอทันต่อเหตุการณ์ในการซ่อมแซมทุกครั้งที่รถไฟฟ้าชำรุด หรือเสียใช้การไม่ได้ บริษัทฯ ได้มีแผนการบริหารจัดการเตรียมอะไหล่ไว้ล่วงหน้าให้มีความพร้อมและเพียงพอต่อการใช้งาน

3. ความเสี่ยงด้านการเงิน งบประมาณ (Financial Risk : F)

3.1 ความเสี่ยงด้านราคาค่าโดยสาร

ความเสี่ยงด้านราคาค่าโดยสาร หมายถึง ราคาค่าโดยสารในปัจจุบัน เป็นราคาที่ไม่ทันต่อต้นทุนในปัจจุบัน ก็คือต้นทุนในการดำเนินการได้มีการปรับตัวสูงขึ้น แต่ในด้านราคาค่าโดยสารยังไม่มี การปรับขึ้นตามต้นทุนแท้จริงที่เกิดขึ้น อาจส่งผลให้บริษัทฯ มีผลการดำเนินงานที่ขาดทุนและทำให้ บริษัทฯ ขาดสภาพคล่องได้ บริษัทฯ ได้มีการวางแผนการปรับราคาค่าโดยสารขึ้นทุกๆ 5 ปี

3.2 ความเสี่ยงด้านสภาพคล่อง

ความเสี่ยงด้านสภาพคล่อง หมายถึง ความเสี่ยงที่บริษัทฯ มีเงินทุนหมุนเวียนไม่เพียงพอที่ใช้ในกิจการ บริษัทฯ ต้องมีการวางแผนทางการเงินและงบประมาณเพื่อให้เพียงพอต่อการใช้จ่ายเงินในการดำเนินการ

4. ความเสี่ยงด้านการปฏิบัติตามกฎหมาย/กฎระเบียบ (Compliance Risk : C)

4.1 ความเสี่ยงที่บริษัทฯ ไม่ได้ปฏิบัติตามกฎหมาย/กฎระเบียบอย่างถูกต้อง

ความเสี่ยงที่บริษัทฯ ไม่ได้ปฏิบัติตามกฎหมาย/กฎระเบียบอย่างถูกต้อง หมายถึง ความเสี่ยงที่เกิดจากการฝ่าฝืนหรือไม่สามารถปฏิบัติตามกฎหมาย/กฎระเบียบข้อบังคับหรือมาตรฐานที่เกี่ยวข้องกับการดำเนินงาน รวมทั้งไม่ปฏิบัติตามนโยบายและวิธีการปฏิบัติงาน ที่องค์กรได้กำหนดขึ้น บริษัทฯ ได้มีนโยบายให้ทุกคนในบริษัทฯ ปฏิบัติตามกฎหมาย/กฎระเบียบอย่างเคร่งครัด

คณะกรรมการกำกับกลยุทธ์และการบริหาร

บริษัทฯ ได้มีการจัดตั้งคณะกรรมการกำกับกลยุทธ์และการบริหาร เมื่อวันที่ 14 พฤษภาคม 2555 โดยประกอบด้วยผู้ดำรงตำแหน่ง ดังนี้

1.	พลอากาศเอกคำรบ ลียะวณิช	กรรมการบริษัท	เป็นประธานอนุกรรมการ
2.	นายสุวิทย์ โรจนวานิช	กรรมการบริษัท	เป็นรองประธานอนุกรรมการ
3.	นายวุฒิชชาติ กัลยาณมิตร	กรรมการผู้จัดการใหญ่ บขส.	เป็นอนุกรรมการ
4.	ดร.เทวรักษ์ โรจนพฤษ์	ที่ปรึกษา บมจ.ปตท.	เป็นอนุกรรมการ
5.	นายสุเทพ พันธุ์เพ็ง	ผอ.ฝ่ายปฏิบัติการเดินรถ	เป็นอนุกรรมการ
6.	นายชยพัทธ์ พีรรังสิกร	ผอ.ฝ่ายวิศวกรรมและซ่อมบำรุง	เป็นอนุกรรมการ
7.	นางสุนณา เสนิงวงศ์ ณ ออยุธยา	ผู้จัดการส่วนบัญชีและการเงิน	เป็นอนุกรรมการ
8.	นางประภาภรณ์ ศชรินทร์	ผู้จัดการแผนกมวลชนสัมพันธ์	เป็นอนุกรรมการ
9.	นายปิยะ วิโรจน์โกคา	ผู้จัดการส่วนการตลาดและ พัฒนารูธุรกิจ	เป็นอนุกรรมการและ เลขานุการ
10.	นายสเตรซส์ พงศ์รัตนภรณ์	ผู้จัดการแผนกบริหารความเสี่ยง	เป็นอนุกรรมการและ ผู้ช่วยเลขานุการ

1. กำหนดทิศทางของกลยุทธ์ เป้าหมายที่สำคัญของบริษัทฯ เสนอต่อคณะกรรมการบริษัทฯ
2. ดูแลติดตามผลการดำเนินงานและให้ข้อสังเกต ข้อเสนอแนะที่เป็นประโยชน์ต่อคณะกรรมการของบริษัทฯ เพื่อให้คณะกรรมการได้นำไปพิจารณากำหนดนโยบายและแผนงานประจำปีต่อไป
3. ให้ข้อเสนอแนะการบริหารงานในเชิงธุรกิจ การบริหารจัดการองค์กร การบริหารทรัพยากรการตลาดและการพัฒนาธุรกิจ การจัดการรายได้จากทรัพยากรที่มีอยู่ หรือเพิ่มเติมเพื่อสร้างมูลค่าเพิ่มกิจการบริษัทฯ
4. ปฏิบัติงานในเรื่องอื่นๆตามที่คณะกรรมการบริษัทฯ มอบหมาย
5. แต่งตั้งคณะทำงานได้ตามความเหมาะสม
6. จัดให้มีการประชุม เพื่อพิจารณาติดตามผลการดำเนินงาน ในเรื่องที่เกี่ยวข้อง อย่างน้อยเดือนละหนึ่งครั้ง

คณะกรรมการกำกับกลยุทธ์และการบริหาร ได้ให้ความเห็นชอบในโครงการค่าโดยสาร ๒๐ บาทตลอดสายของบริษัทฯ ซึ่งที่ผ่านมาคณะกรรมการกำกับกลยุทธ์และการบริหาร ได้ให้ความเห็นและเสนอแนะ ต่อผลการดำเนินงานของบริษัทฯ พร้อมทั้งให้นโยบายในการพัฒนาการทำงานที่ดีขึ้นแก่หน่วยงานที่เกี่ยวข้อง เพื่อให้บริษัทฯ มีความก้าวหน้าและเติบโตอย่างยั่งยืน พร้อมทั้งมีผลการดำเนินงานที่สามารถบรรลุตามวัตถุประสงค์และเป้าหมายขององค์กรได้





รายงานจำนวนพนักงานแบ่งตามปีงบประมาณ
วันที่ 1 ตุลาคม 2554 – วันที่ 30 กันยายน 2555

เดือน	จำนวนพนักงาน (คน)	ระดับบริหาร (คน)	ระดับปฏิบัติการ (คน)
ตุลาคม 2554	437	15	422
พฤศจิกายน 2554	433	16	417
ธันวาคม 2554	428	17	411
มกราคม 2555	442	17	425
กุมภาพันธ์ 2555	466	17	449
มีนาคม 2555	465	18	447
เมษายน 2555	467	20	447
พฤษภาคม 2555	459	20	439
มิถุนายน 2555	457	21	436
กรกฎาคม 2555	461	22	439
สิงหาคม 2555	475	23	452
กันยายน 2555	475	23	452

เงินแผ่นดินนั้น คือเงินของประชาชนทั้งชาติ

พระบรมราชโองการพระบาทสมเด็จพระเจ้าอยู่หัว



รายงานของผู้สอบบัญชี

เสนอ ผู้ถือหุ้น บริษัท รถไฟฟ้า ร.ฟ.ท. จำกัด

สำนักงานการตรวจเงินแผ่นดินได้ตรวจสอบงบแสดงฐานะการเงิน ณ วันที่ 30 กันยายน 2555 และ 2554 งบกำไรขาดทุนเบ็ดเสร็จ งบแสดงการเปลี่ยนแปลงส่วนของผู้ถือหุ้น และงบกระแสเงินสด สำหรับปีสิ้นสุดวันที่ 30 กันยายน 2555 และสำหรับรอบระยะเวลาบัญชีตั้งแต่วันที่ 23 กุมภาพันธ์ 2554 ถึงวันที่ 30 กันยายน 2554 ของบริษัท รถไฟฟ้า ร.ฟ.ท. จำกัด ซึ่งผู้บริหารของบริษัท รถไฟฟ้า ร.ฟ.ท. จำกัด เป็นผู้รับผิดชอบต่อความถูกต้องและครบถ้วนของข้อมูลในงบการเงินเหล่านี้ ส่วนสำนักงานการตรวจเงินแผ่นดินเป็นผู้รับผิดชอบในการแสดงความเห็นต่องบการเงินดังกล่าวจากผลการตรวจสอบของสำนักงานการตรวจเงินแผ่นดิน

สำนักงานการตรวจเงินแผ่นดินได้ปฏิบัติงานตรวจสอบตามมาตรฐานการสอบบัญชีที่รับรองทั่วไป ซึ่งกำหนดให้สำนักงานการตรวจเงินแผ่นดินต้องวางแผนและปฏิบัติงานเพื่อให้ได้ความเชื่อมั่นอย่างมีเหตุผลว่า งบการเงินแสดงข้อมูลที่ขัดต่อข้อเท็จจริงอันเป็นสาระสำคัญหรือไม่ การตรวจสอบรวมถึงการใช้วิธีการทดสอบหลักฐานประกอบรายการทั้งที่เป็นจำนวนเงินและการเปิดเผยข้อมูลในงบการเงิน การประเมินความเหมาะสมของหลักการบัญชีที่บริษัท รถไฟฟ้า ร.ฟ.ท. จำกัด ใช้และประมาณการเกี่ยวกับรายการทางการเงินที่เป็นสาระสำคัญซึ่งผู้บริหารของบริษัท รถไฟฟ้า ร.ฟ.ท. จำกัด เป็นผู้จัดทำขึ้น ตลอดจนการประเมินถึงความเหมาะสมของการแสดงรายการที่นำเสนอในงบการเงินโดยรวม สำนักงานการตรวจเงินแผ่นดินเชื่อว่าการตรวจสอบดังกล่าวให้ข้อสรุปที่เป็นเกณฑ์อย่างเหมาะสมในการแสดงความเห็นของสำนักงานการตรวจเงินแผ่นดิน

ตามที่อธิบายไว้ในหมายเหตุประกอบงบการเงินข้อ 3.4 มาตรฐานการบัญชีฉบับที่ 19 เรื่องผลประโยชน์ของพนักงาน ที่มีผลบังคับใช้สำหรับรอบระยะเวลาบัญชีที่เริ่มต้นในหรือหลังวันที่ 1 มกราคม 2554 หากบริษัท รถไฟฟ้า ร.ฟ.ท. จำกัด นำมาตรฐานฉบับนี้มาถือปฏิบัติ จะมีผลทำให้งบแสดงฐานะการเงิน งบกำไรขาดทุนเบ็ดเสร็จ งบแสดงการเปลี่ยนแปลงส่วนของผู้ถือหุ้นและงบกระแสเงินสดเปลี่ยนแปลงไป

สำนักงานการตรวจเงินแผ่นดิน

โครงการเผยแพร่พระบรมราชโองการ เสด็จพระราชดำเนินทรงบำเพ็ญพระราชกุศล เนื่องในโอกาสพระราชพิธีมหามงคลเฉลิมพระชนมพรรษา ๗ รอบ ๕ ธันวาคม ๒๕๕๔

เงินแผ่นดินนั้น คือเงินของประชาชนทั้งชาติ
พระบรมราชโองการพระบาทสมเด็จพระเจ้าอยู่หัว



ยกเว้นผลของรายการปรับปรุงต้องบการเงินของเรื่องที่กำลังกล่าวในวรรคสาม สำนักงานการตรวจเงินแผ่นดินเห็นว่า บการเงินข้างต้นนี้แสดงฐานะการเงิน ณ วันที่ 30 กันยายน 2555 และ 2554 ผลการดำเนินงานและกระแสเงินสดสำหรับปีสิ้นสุดวันที่ 30 กันยายน 2555 และสำหรับรอบระยะเวลาบัญชีตั้งแต่วันที่ 23 กุมภาพันธ์ 2554 ถึงวันที่ 30 กันยายน 2554 ของบริษัท รถไฟฟ้า ร.ฟ.ท. จำกัด โดยถูกต้องตามที่ควรในสาระสำคัญตามหลักการบัญชีที่รับรองทั่วไป

โดยมิได้เป็นการแสดงความเห็นอย่างมีเงื่อนไขในเรื่องที่จะกล่าวดังต่อไปนี้ สำนักงานการตรวจเงินแผ่นดินขอให้สังเกตหมายเหตุประกอบงบการเงินข้อ 1.3 และ ข้อ 1.4 บริษัท รถไฟฟ้า ร.ฟ.ท. จำกัด ได้เริ่มเปิดให้บริการเดินรถเชิงพาณิชย์ในโครงการ Airport Rail Link ตั้งแต่วันที่ 23 สิงหาคม 2553 จนถึงปัจจุบัน แต่การรถไฟแห่งประเทศไทยได้อนุมัติในหลักการให้จ้างบริษัท รถไฟฟ้า ร.ฟ.ท. จำกัด บริหารการเดินรถ โดยคิดอัตราค่าจ้างบริหารเป็นรายเดือน ตั้งแต่เดือนกรกฎาคม ถึง เดือนกันยายน 2555 ซึ่งกำหนดระยะเวลาการจ้างต่อไปจะเป็นการจ้างเป็นรายปีงบประมาณ หรือจนกว่าขั้นตอนการโอนทรัพย์สินและหนี้สินของโครงการ Airport Rail Link จากการรถไฟแห่งประเทศไทย ให้กับบริษัท รถไฟฟ้า ร.ฟ.ท. จำกัด จะดำเนินการเสร็จสิ้น

(นางรุ่งนภา เจริญคุณวิวัฏ)

ผู้อำนวยการสำนักตรวจสอบการเงินที่ 4

(นางปวันรัตน์ เวหุวัสน์)

ผู้อำนวยการกลุ่ม

สำนักงานการตรวจเงินแผ่นดิน

วันที่ 10 พฤษภาคม 2556

โครงการเผยแพร่พระบรมราชโองการ เสด็จพระเกียรติพระบาทสมเด็จพระเจ้าอยู่หัว เนื่องในโอกาสพระราชพิธีมหามงคลเฉลิมพระชนมพรรษา ๗ รอบ ๕ ธันวาคม ๒๕๕๔

บริษัท รถไฟฟ้า ร.ฟ.ท. จำกัด
งบแสดงฐานะการเงิน ณ วันที่ 30 กันยายน 2555 และ 2554

	หมายเหตุ	หน่วย : บาท	
		2555	2554
สินทรัพย์			
สินทรัพย์หมุนเวียน			
เงินสดและรายการเทียบเท่าเงินสด	5.1	70,248,521.06	115,440,159.65
พัสดุอุปกรณ์คงเหลือ		215,628.35	-
ลูกหนี้อื่น		82,832.00	20,617.00
ลูกหนี้การรถไฟแห่งประเทศไทย	5.2	38,982,793.80	97,383.44
สินทรัพย์หมุนเวียนอื่น	5.3	4,183,631.07	173,976.64
รวมสินทรัพย์หมุนเวียน		113,713,406.28	115,732,136.73
รวมสินทรัพย์		113,713,406.28	115,732,136.73

หมายเหตุประกอบงบการเงินเป็นส่วนหนึ่งของงบการเงินนี้

บริษัท รถไฟฟ้า ร.ฟ.ท. จำกัด
งบแสดงฐานะการเงิน ณ วันที่ 30 กันยายน 2555 และ 2554

หน่วย : บาท

หมายเหตุ	2555	2554
หนี้สินและส่วนของผู้ถือหุ้น		
หนี้สินหมุนเวียน		
เจ้าหนี้การค้า	5.4 66,053.00	86,303.98
เจ้าหนี้อื่น	5.5 950,880.62	-
เจ้าหนี้การรถไฟแห่งประเทศไทย	-	251,950.00
เงินรับฝาก	5.6 84,937,005.23	-
ค่าใช้จ่ายค้างจ่าย	5.7 12,537,395.42	2,377,593.87
หนี้สินหมุนเวียนอื่น	5.8 8,676.00	-
รวมหนี้สินหมุนเวียน	98,500,010.27	2,715,847.85
รวมหนี้สิน	98,500,010.27	2,715,847.85
ส่วนของผู้ถือหุ้น		
ทุนเรือนหุ้น		
ทุนจดทะเบียน		
หุ้นสามัญ 1,400,000 หุ้น มูลค่าหุ้นละ 100 บาท	140,000,000.00	140,000,000.00
ทุนที่ชำระแล้ว		
หุ้นสามัญ 1,400,000 หุ้น มูลค่าหุ้นละ 100 บาท	140,000,000.00	140,000,000.00
ขาดทุนสะสม	(124,786,603.99)	(26,983,711.12)
รวมส่วนของผู้ถือหุ้น	15,213,396.01	113,016,288.88
รวมหนี้สินและส่วนของผู้ถือหุ้น	113,713,406.28	115,732,136.73

หมายเหตุประกอบงบการเงินเป็นส่วนหนึ่งของงบการเงินนี้

 (นายจำรุณ ตั้งไพศาลกิจ) กรรมการ	 (นายภากรณ์ ตั้งเจตสกา) กรรมการ
---	--

บริษัท รถไฟฟ้า ร.ฟ.ท. จำกัด

งบกำไรขาดทุนเบ็ดเสร็จ สำหรับปีสิ้นสุดวันที่ 30 กันยายน 2555 และ สำหรับ
รอบระยะเวลาบัญชีตั้งแต่วันที่ 23 กุมภาพันธ์ 2554 ถึงวันที่ 30 กันยายน 2554

	หมายเหตุ	1ต.ค.54-30ก.ย.55	หน่วย : บาท 23ก.พ.54-30ก.ย.54
รายได้			
รายได้การรับจ้างบริหารการเดินรถ	5.9	36,175,760.19	-
รายได้อื่น	5.10	1,037,386.59	1,069,954.26
รวมรายได้		37,213,146.78	1,069,954.26
ค่าใช้จ่าย			
ต้นทุนการให้บริการเดินรถ	5.11	108,861,757.89	23,090,399.40
ค่าใช้จ่ายในการขายและบริหาร			
ค่าใช้จ่ายเกี่ยวกับพนักงาน	5.12	23,014,529.53	4,402,436.53
ค่าใช้จ่ายในการบริหาร	5.13	3,139,752.23	560,829.45
รวมค่าใช้จ่าย		135,016,039.65	28,053,665.38
ขาดทุนสำหรับงวด		(97,802,892.87)	(26,983,711.12)
กำไรขาดทุนเบ็ดเสร็จอื่น		-	-
ขาดทุนเบ็ดเสร็จรวมสำหรับงวด		(97,802,892.87)	(26,983,711.12)
ขาดทุนต่อหุ้น			
ขาดทุนต่อหุ้นขั้นพื้นฐาน	5.14	(69.86)	(19.27)

หมายเหตุประกอบงบการเงินเป็นส่วนหนึ่งของงบการเงินนี้

บริษัท รถไฟฟ้า ร.ฟ.ท. จำกัด

งบแสดงการเปลี่ยนแปลงของส่วนผู้ถือหุ้น สำหรับปีสิ้นสุดวันที่ 30 กันยายน 2555 และ
สำหรับรอบระยะเวลาบัญชีตั้งแต่วันที่ 23 กุมภาพันธ์ 2554 ถึงวันที่ 30 กันยายน 2554

	ทุน ที่ชำระแล้ว	ขาดทุนสะสม	หน่วย : บาท รวม
ยอดคงเหลือ ณ วันที่ 23 กุมภาพันธ์ 2554	140,000,000.00	-	140,000,000.00
ขาดทุนเบ็ดเสร็จรวมสำหรับงวด	-	(26,983,711.12)	(26,983,711.12)
ยอดคงเหลือ ณ วันที่ 30 กันยายน 2554	140,000,000.00	(26,983,711.12)	113,016,288.88
ยอดคงเหลือ ณ วันที่ 1 ตุลาคม 2554	140,000,000.00	(26,983,711.12)	113,016,288.88
ขาดทุนเบ็ดเสร็จรวมสำหรับงวด	-	(97,802,892.87)	(97,802,892.87)
ยอดคงเหลือ ณ วันที่ 30 กันยายน 2555	140,000,000.00	(124,786,603.99)	15,213,396.01

หมายเหตุประกอบงบการเงินเป็นส่วนหนึ่งของงบการเงินนี้

บริษัท รถไฟฟ้า ร.ฟ.ท. จำกัด

งบกระแสเงินสดสำหรับปีสิ้นสุดวันที่ 30 กันยายน 2555 และ สำหรับ
รอบระยะเวลาบัญชีตั้งแต่วันที่ 23 กุมภาพันธ์ 2554 ถึงวันที่ 30 กันยายน 2554

หน่วย : บาท

1ต.ค.54-30ก.ย.55

23ก.พ.54-30ก.ย.54

กระแสเงินสดจากกิจกรรมดำเนินงาน		
ขาดทุนสำหรับงวด	(97,802,892.87)	(26,983,711.12)
รายการปรับกระทบกำไร (ขาดทุน) สำหรับงวดเป็นเงินสดรับ (จ่าย)		
จากกิจกรรมดำเนินงาน :		
ดอกเบี้ยรับ	(954,581.58)	(174,149.59)
การเปลี่ยนแปลงในสินทรัพย์ดำเนินงาน		
ลูกหนี้อื่นเพิ่มขึ้น	(62,215.00)	(20,617.00)
ลูกหนี้การรถไฟแห่งประเทศไทยเพิ่มขึ้น	(38,885,410.36)	(97,383.44)
พัสดุอุปกรณ์คงเหลือเพิ่มขึ้น	(215,628.35)	-
สินทรัพย์หมุนเวียนอื่นเพิ่มขึ้น	(4,026,525.29)	-
การเปลี่ยนแปลงในหนี้สินดำเนินงาน		
เจ้าหนี้การค้า(ลดลง)เพิ่มขึ้น	(20,250.98)	86,303.98
เจ้าหนี้อื่นเพิ่มขึ้น	950,880.62	-
เจ้าหนี้การรถไฟแห่งประเทศไทย(ลดลง) เพิ่มขึ้น	(251,950.00)	251,950.00
เงินรับฝากเพิ่มขึ้น	84,937,005.23	-
ค่าใช้จ่ายค้างจ่ายเพิ่มขึ้น	10,159,801.55	2,377,593.87
หนี้สินหมุนเวียนอื่นเพิ่มขึ้น	8,676.00	-
เงินสดรับจากดอกเบี้ยเงินฝากธนาคาร	971,452.44	172.95
เงินสดสุทธิใช้ไปในกิจกรรมดำเนินงาน	(45,191,638.59)	(24,559,840.35)
กระแสเงินสดจากกิจกรรมจัดหาเงิน		
เงินสดรับจากการออกหุ้นสามัญ	-	140,000,000.00
เงินสดสุทธิได้มาจากกิจกรรมจัดหาเงิน	-	140,000,000.00
เงินสดและรายการเทียบเท่าเงินสด(ลดลง)เพิ่มขึ้นสุทธิ	(45,191,638.59)	115,440,159.65
เงินสดและรายการเทียบเท่าเงินสดต้นงวด	115,440,159.65	-
เงินสดและรายการเทียบเท่าเงินสดปลายงวด	70,248,521.06	115,440,159.65

หมายเหตุประกอบงบการเงินเป็นส่วนหนึ่งของงบการเงินนี้

✓



บริษัท รถไฟฟ้า ร.ฟ.ท. จำกัด

หมายเหตุประกอบงบการเงิน สำหรับปีสิ้นสุดวันที่ 30 กันยายน 2555

1. ข้อมูลทั่วไป

1.1 การจัดตั้งและวัตถุประสงค์

เนื่องจากรัฐบาลได้ดำเนินการก่อสร้างท่าอากาศยานสุวรรณภูมิเพื่อให้เป็นประตูในการเดินทางเข้าสู่ประเทศไทย เป็นศูนย์กลางการคมนาคมในภูมิภาค และมีขีดความสามารถในการให้บริการเทียบท่าสนามบินนานาชาติชั้นนำของโลก และเพื่อให้ท่าอากาศยานสุวรรณภูมิมีความสมบูรณ์แบบในระดับนานาชาติ รัฐบาลได้จัดให้มีระบบการรถไฟด่วนเชื่อมระหว่างพื้นที่ธุรกิจของกรุงเทพมหานคร กับท่าอากาศยานสุวรรณภูมิ ระยะทางประมาณ 28 กิโลเมตร เพื่อเป็นการอำนวยความสะดวกแก่ผู้โดยสารที่จะมาใช้บริการท่าอากาศยานสุวรรณภูมิ ให้สามารถเดินทางได้ในเวลาอันรวดเร็ว บริการตรงต่อเวลา และเชื่อถือได้ โดยคณะรัฐมนตรีได้มีมติเมื่อวันที่ 1 มิถุนายน 2547 อนุมัติให้การรถไฟแห่งประเทศไทย ดำเนินการเกี่ยวกับโครงการก่อสร้างระบบขนส่งทางรถไฟ (รถไฟฟ้า) เชื่อมท่าอากาศยานสุวรรณภูมิและสถานีรับส่งผู้โดยสารอากาศยานในเมือง ซึ่งการก่อสร้างแล้วเสร็จเปิดให้บริการ เมื่อวันที่ 23 สิงหาคม 2553 และคณะรัฐมนตรีได้มีมติเมื่อวันที่ 7 ธันวาคม 2553 เห็นชอบให้การรถไฟแห่งประเทศไทย (รฟท.) จัดตั้ง บริษัท รถไฟฟ้า ร.ฟ.ท. จำกัด ตามพระราชบัญญัติการรถไฟแห่งประเทศไทย พ.ศ.2494 มาตรา 39(8) วัตถุประสงค์เพื่อดำเนินธุรกิจคือ การให้บริการระบบขนส่งทางรถไฟ เชื่อมท่าอากาศยานสุวรรณภูมิและสถานีรับส่งผู้โดยสารอากาศยานในเมืองโดยได้มีการจดทะเบียนจัดตั้ง บริษัท รถไฟฟ้า ร.ฟ.ท. จำกัด (รฟฟท.) ตามประมวลกฎหมายแพ่งและพาณิชย์ เมื่อวันที่ 23 กุมภาพันธ์ 2554 ทะเบียนนิติบุคคลเลขที่ 0105554027309 ตั้งอยู่ เลขที่ 1 ถนนอโศก - ดินแดง แขวงมักกะสัน เขตราชเทวี กรุงเทพมหานคร

1.2 เงินทุน

คณะรัฐมนตรีได้มีมติเมื่อวันที่ 3 มิถุนายน 2552 อนุมัติในหลักการเกี่ยวกับการปรับโครงสร้างการบริหารจัดการเพื่อการฟื้นฟูฐานะการเงินของการรถไฟฯ โดยการจัดตั้งบริษัทเดินรถและบริษัทบริหารทรัพย์สินแยกจากการรถไฟฯ และได้อนุมัติงบประมาณเพื่อเป็นเงินทุนหมุนเวียนในการดำเนินงานของบริษัทเดินรถจำนวน 140 ล้านบาท โดยให้การรถไฟฯ ปรับแผนปฏิบัติงานและแผนการใช้จ่ายงบประมาณรายจ่ายประจำปีงบประมาณ พ.ศ.2552 ไปดำเนินการ ทั้งนี้ในปีงบประมาณ พ.ศ.2552 การรถไฟฯ ได้รับจัดสรรงบประมาณรายจ่ายประจำปี 2552 โครงการพัฒนาระบบการขนส่งมวลชนทางรางในพื้นที่กรุงเทพมหานครและปริมณฑล ช่วงบางซื่อ - พญาไท - หัวลำโพง - มักกะสัน - หัวหมาก จำนวน 148.90 ล้านบาท ซึ่งโครงการฯ นี้เป็นโครงการต่อเนื่องจากโครงการระบบขนส่งมวลชนทางรางในพื้นที่กรุงเทพมหานครและปริมณฑล ช่วงบางซื่อ - รังสิต ที่จะมีการก่อสร้างสถานีบางซื่อใหม่ จึงต้องชะลอการก่อสร้างโครงการฯ นี้ไปก่อน การรถไฟฯ จึงได้ขออนุมัติโอนเปลี่ยนแปลง

เงินงบประมาณเพื่อเป็นเงินทุนหมุนเวียนในการดำเนินงานของบริษัทเดินรถ จำนวน 140 ล้านบาท ซึ่งสำนักงบประมาณได้อนุมัติให้โอนเปลี่ยนแปลง และกระทรวงการคลังได้อนุมัติให้กันไว้เบิกเหลือในปี ต่อมา คณะรัฐมนตรีได้มีมติเมื่อวันที่ 7 ธันวาคม 2553 เห็นชอบให้การรถไฟฯ จัดตั้งบริษัท รถไฟฟ้า ร.ฟ.ท. จำกัด โดยในส่วนของเงินทุนสำหรับการชำระค่าหุ้นก่อนการยื่นจัดตั้งบริษัทฯ ให้นำงบประมาณรายจ่ายประจำปีงบประมาณ พ.ศ.2552 ที่กันไว้เบิกเหลือในปี ในรายการเงินทุนหมุนเวียนในการดำเนินงานของบริษัทเดินรถ จำนวน 140 ล้านบาท ไปใช้จ่ายเป็นทุนจดทะเบียนจัดตั้งบริษัทฯ ในเบื้องต้นก่อน

1.3 การดำเนินงาน

บริษัทฯ ได้เริ่มเปิดให้บริการเดินรถเชิงพาณิชย์ เมื่อวันที่ 23 สิงหาคม 2553 ปัจจุบันบริษัทฯ ยังอยู่ในระหว่างการดำเนินการแบ่งแยกทรัพย์สิน - หนี้สิน กับ การรถไฟแห่งประเทศไทย ดังนั้นรายได้จากการให้บริการเดินรถทั้งหมด และค่าใช้จ่ายส่วนใหญ่จึงถูกนำไปบันทึกเป็นรายได้และค่าใช้จ่ายของการรถไฟฯ เนื่องจากทรัพย์สินที่ใช้ในการให้บริการยังเป็นของการรถไฟฯ ยกเว้นค่าใช้จ่ายด้านบุคลากร ค่าใช้จ่ายบริหารสำนักงาน ค่าใช้จ่ายกิจกรรมทางการตลาด และอื่นๆ ตั้งแต่เดือนกรกฎาคม 2554 เป็นต้นไป บันทึกบัญชีที่บริษัทฯ

ตามรายงานการประชุมคณะกรรมการรถไฟแห่งประเทศไทย ครั้งที่ 9/2554 เมื่อวันที่ 22 ธันวาคม 2554 ได้อนุมัติให้ยกเลิกมติการประชุมครั้งที่ 1/2554 เมื่อวันที่ 8 มิถุนายน 2554 เรื่องการรับโอนทรัพย์สินและหนี้สินรวมทั้งรายได้และค่าใช้จ่ายของ บริษัท รถไฟฟ้า ร.ฟ.ท. จำกัด และครั้งที่ 11/2555 เมื่อวันที่ 8 มิถุนายน 2555 อนุมัติในหลักการให้จ้างบริษัทฯ บริหารการเดินรถโครงการ Airport Rail Link โดยคิดอัตราค่าบริหารเป็นรายเดือน ตั้งแต่เดือนกรกฎาคม ถึง เดือนกันยายน 2555 และได้ทำสัญญาจ้างบริหารการเดินรถ เมื่อวันที่ 18 กันยายน 2555 โดยผู้ว่าจ้างตกลงจ่าย และผู้รับจ้างตกลงรับเงินค่าจ้างจำนวนเงิน 38,708,063.40 บาท ซึ่งได้รวมภาษีมูลค่าเพิ่มจำนวน 2,532,303.21 บาท ตลอดจนภาษีอากรอื่น ๆ และค่าใช้จ่ายทั้งปวงด้วยแล้ว โดยถือราคาเหมารวมเป็นเกณฑ์ และกำหนดการจ่ายเงิน 3 งวด ดังนี้ งวดที่ 1 จำนวน 10,681,553.40 บาท งวดที่ 2 จำนวน 14,015,395.00 บาท และงวดที่ 3 จำนวน 14,011,115.00 บาท

1.4 รายได้

รายได้การรับจ้างบริหารการเดินรถ เป็นรายได้จากการบริหารการเดินรถไฟฟ้า ในโครงการระบบขนส่งทางรถไฟเชื่อมท่าอากาศยานสุวรรณภูมิ และสถานีรับส่งผู้โดยสารอากาศยานในเมืองให้การรถไฟฯ โดยตั้งแต่วันที่ 23 กุมภาพันธ์ 2554 ถึงวันที่ 30 มิถุนายน 2555 ไม่มีการทำสัญญาจ้างบริหารฯ กับ การรถไฟฯ

รายได้การพัฒนาเชิงพาณิชย์ เป็นรายได้จากการบริหารจัดการพื้นที่ ซึ่งประกอบด้วย

1. รายได้พื้นที่เช่าเชิงพาณิชย์ เช่น การให้เช่าพื้นที่ ของโครงการระบบขนส่งทางรถไฟฯ เพื่อสร้างร้านค้า และหน่วยบริการประเภทต่างๆ เพื่ออำนวยความสะดวกแก่ผู้โดยสาร โดยแบ่งออกเป็น

1.1 พื้นที่สัมปทาน อายุสัญญาสัมปทาน 10 ปี

1.2 พื้นที่ว่างนอกเหนือจากพื้นที่สัมปทาน ให้เช่าโดยบริษัท เป็นผู้บริหารจัดการพื้นที่เช่าเชิงพาณิชย์

2. รายได้ค่าเช่าพื้นที่โฆษณา เป็นการให้เช่าพื้นที่โฆษณาของโครงการระบบขนส่งทางรถไฟฯ รวมถึงพื้นที่โฆษณาภายใน และภายนอกขบวนรถไฟฯ เพื่อติดสื่อโฆษณาประเภทต่างๆ แบ่งออกเป็น

2.1 พื้นที่สัมปทาน อายุสัญญาสัมปทาน 10 ปี

2.2 พื้นที่ว่างนอกเหนือจากพื้นที่สัมปทาน ให้เช่าโดยบริษัท เป็นผู้บริหารจัดการพื้นที่เช่าโฆษณา

3. รายได้จากการใช้พื้นที่ถ่ายทำโฆษณา ภาพยนตร์ ละคร ฯลฯ ซึ่งจะมีการใช้พื้นที่เป็นครั้งคราว

เนื่องจากแนวทางการบริหารบริษัทฯ ยังอยู่ในระหว่างการศึกษาของ คณะอนุกรรมการพิจารณาแนวทางการบริหารโครงการระบบขนส่งทางรถไฟเชื่อมท่าอากาศยานสุวรรณภูมิและสถานีรับส่งผู้โดยสารอากาศยานในเมือง ซึ่งได้รับการแต่งตั้งโดยคณะกรรมการกำกับนโยบายด้านรัฐวิสาหกิจ ตามคำสั่งที่ 111/2555 ลงวันที่ 12 กรกฎาคม 2555 เพื่อนำเสนอแนวทางการบริหารฯ ต่อคณะรัฐมนตรี ดังนั้นรายได้การพัฒนาเชิงพาณิชย์ดังกล่าวข้างต้น จึงยังคงรับรู้เป็นรายได้ของการรถไฟฯ

รายได้อื่น ประกอบด้วย รายได้ดอกเบี้ยเงินฝากธนาคาร รายได้จากการจำหน่ายของ และรายได้อื่นๆ

2. สรุปนโยบายการบัญชีที่สำคัญ

การรับรู้รายได้และค่าใช้จ่าย

รายได้การให้บริการเดินรถ รายได้การพัฒนาเชิงพาณิชย์ บันทึกเป็นรายได้ของการรถไฟฯ ตามข้อ 1.4

รายได้ดอกเบี้ยรับ รับรู้ตามเกณฑ์สัดส่วนของเวลาโดยคำนึงถึงอัตราผลตอบแทนที่แท้จริง
รายได้อื่นและค่าใช้จ่ายอื่น รับรู้ตามเกณฑ์คงค้าง

เงินสดและรายการเทียบเท่าเงินสด

หมายถึง เงินสดและเงินฝากธนาคารที่มีกำหนดจ่ายคืนในระยะเวลาไม่เกิน 3 เดือน และไม่มีภาระผูกพัน

พัสดุดังเหลือ

แสดงตามราคาทุน คำนวณมูลค่าโดยถือหลักเข้าก่อน - ออกก่อน

3. แม่บทการบัญชี มาตรฐานการบัญชีที่มีการปรับปรุง มาตรฐานการบัญชีฉบับใหม่ มาตรฐานการรายงานทางการเงินใหม่ และการตีความมาตรฐานการรายงานทางการเงินใหม่

แม่บทการบัญชี มาตรฐานการบัญชีที่มีการปรับปรุง มาตรฐานการบัญชีฉบับใหม่ มาตรฐานการรายงานทางการเงินใหม่ และการตีความมาตรฐานการรายงานทางการเงินใหม่ ซึ่งมีผลบังคับใช้ตั้งแต่วันที่ 26 พฤษภาคม 2553 มีผลบังคับใช้สำหรับการเงินที่มีรอบระยะเวลาบัญชีเริ่มต้นในหรือหลังวันที่ 1 มกราคม 2554 และวันที่ 1 มกราคม 2556 มีรายละเอียดดังนี้

3.1 มีผลบังคับใช้ตั้งแต่วันที่ 26 พฤษภาคม 2553

- แม่บทการบัญชี (ปรับปรุง 2552)

3.2 มีผลบังคับใช้สำหรับรอบระยะเวลาบัญชีที่เริ่มต้นในหรือหลังวันที่ 1 มกราคม 2554

- | | |
|---|--|
| - มาตรฐานการบัญชีฉบับที่ 1 (ปรับปรุง 2552) | เรื่อง การนำเสนอของบการเงิน |
| - มาตรฐานการบัญชีฉบับที่ 2 (ปรับปรุง 2552) | เรื่อง สินค้าคงเหลือ |
| - มาตรฐานการบัญชีฉบับที่ 7 (ปรับปรุง 2552) | เรื่อง งบกระแสเงินสด |
| - มาตรฐานการบัญชีฉบับที่ 8 (ปรับปรุง 2552) | เรื่อง นโยบายการบัญชี การเปลี่ยนแปลง
ประมาณการทางบัญชีและข้อผิดพลาด |
| - มาตรฐานการบัญชีฉบับที่ 10 (ปรับปรุง 2552) | เรื่อง เหตุการณ์ภายหลังรอบระยะเวลา
รายงาน |
| - มาตรฐานการบัญชีฉบับที่ 11 (ปรับปรุง 2552) | เรื่อง สัญญาก่อสร้าง |
| - มาตรฐานการบัญชีฉบับที่ 16 (ปรับปรุง 2552) | เรื่อง ที่ดิน อาคาร และอุปกรณ์ |
| - มาตรฐานการบัญชีฉบับที่ 17 (ปรับปรุง 2552) | เรื่อง สัญญาเช่า |
| - มาตรฐานการบัญชีฉบับที่ 18 (ปรับปรุง 2552) | เรื่อง รายได้ |
| - มาตรฐานการบัญชีฉบับที่ 19 | เรื่อง ผลประโยชน์ของพนักงาน |
| - มาตรฐานการบัญชีฉบับที่ 23 (ปรับปรุง 2552) | เรื่อง ต้นทุนการกู้ยืม |
| - มาตรฐานการบัญชีฉบับที่ 24 (ปรับปรุง 2552) | เรื่อง การเปิดเผยข้อมูลเกี่ยวกับบุคคลหรือ
กิจการที่เกี่ยวข้องกัน |
| - มาตรฐานการบัญชีฉบับที่ 26 | เรื่อง การบัญชีและการรายงานโครงการ
ผลประโยชน์เมื่อเกษียณอายุ |
| - มาตรฐานการบัญชีฉบับที่ 27 (ปรับปรุง 2552) | เรื่อง งบการเงินรวมและงบการเงินเฉพาะ
กิจการ |
| - มาตรฐานการบัญชีฉบับที่ 28 (ปรับปรุง 2552) | เรื่อง เงินทุนในบริษัทรวม |

- มาตรฐานการบัญชีฉบับที่ 29	เรื่อง	การรายงานทางการเงินในสภาพเศรษฐกิจที่เงินเฟ้อรุนแรง
- มาตรฐานการบัญชีฉบับที่ 31 (ปรับปรุง 2552)	เรื่อง	ส่วนได้เสียในการร่วมค้า
- มาตรฐานการบัญชีฉบับที่ 33 (ปรับปรุง 2552)	เรื่อง	กำไรต่อหุ้น
- มาตรฐานการบัญชีฉบับที่ 34 (ปรับปรุง 2552)	เรื่อง	งบการเงินระหว่างกาล
- มาตรฐานการบัญชีฉบับที่ 36 (ปรับปรุง 2552)	เรื่อง	การตัดจ่ายของสินทรัพย์
- มาตรฐานการบัญชีฉบับที่ 37 (ปรับปรุง 2552)	เรื่อง	ประมาณการหนี้สิน หนี้สินที่อาจเกิดขึ้น และสินทรัพย์ที่อาจเกิดขึ้น
- มาตรฐานการบัญชีฉบับที่ 38 (ปรับปรุง 2552)	เรื่อง	สินทรัพย์ไม่มีตัวตน
- มาตรฐานการบัญชีฉบับที่ 40 (ปรับปรุง 2552)	เรื่อง	อสังหาริมทรัพย์เพื่อการลงทุน
- มาตรฐานการรายงานทางการเงินฉบับที่ 2	เรื่อง	การจ่ายโดยใช้หุ้นเป็นเกณฑ์
- มาตรฐานการรายงานทางการเงินฉบับที่ 3 (ปรับปรุง 2552)	เรื่อง	การรวมธุรกิจ
- มาตรฐานการรายงานทางการเงินฉบับที่ 5 (ปรับปรุง 2552)	เรื่อง	สินทรัพย์ไม่หมุนเวียนที่ถือไว้เพื่อขาย และการดำเนินงานที่ยกเลิก
- มาตรฐานการรายงานทางการเงินฉบับที่ 6	เรื่อง	การสำรวจและประเมินค่าแหล่งทรัพยากรแร่
- การตีความมาตรฐานการรายงานทางการเงินฉบับที่ 15	เรื่อง	สัญญาการก่อสร้างอสังหาริมทรัพย์
- การตีความมาตรฐานการบัญชีฉบับที่ 31	เรื่อง	รายได้ – รายการแลกเปลี่ยนเกี่ยวกับบริการโฆษณา

3.3 มีผลบังคับใช้สำหรับรอบระยะเวลาบัญชีที่เริ่มต้นในหรือหลังวันที่ 1 มกราคม 2556

- มาตรฐานการบัญชีฉบับที่ 12	เรื่อง	ภาษีเงินได้
- มาตรฐานการบัญชีฉบับที่ 20 (ปรับปรุง 2552)	เรื่อง	การบันทึกบัญชีสำหรับเงินอุดหนุนจากรัฐบาลและการเปิดเผยข้อมูลเกี่ยวกับความช่วยเหลือจากรัฐบาล
- มาตรฐานการบัญชีฉบับที่ 21 (ปรับปรุง 2552)	เรื่อง	ผลกระทบจากการเปลี่ยนแปลงของอัตราแลกเปลี่ยนเงินตราต่างประเทศ
- มาตรฐานการรายงานทางการเงินฉบับที่ 8	เรื่อง	ส่วนงานดำเนินงาน
- การตีความมาตรฐานการบัญชีฉบับที่ 10	เรื่อง	ความช่วยเหลือจากรัฐบาล – กรณีที่ไม่มี ความเกี่ยวข้องอย่างเฉพาะเจาะจงกับกิจกรรมดำเนินงาน

- การตีความมาตรฐานการบัญชีฉบับที่ 21 เรื่อง ภาษีเงินได้ – การได้รับประโยชน์จากสินทรัพย์ที่ไม่ได้คิดค่าเสื่อมราคาที่ดีราคาใหม่
- การตีความมาตรฐานการบัญชีฉบับที่ 25 เรื่อง ภาษีเงินได้ – การเปลี่ยนแปลงสถานภาพทางภาษีของกิจการหรือของผู้ถือหุ้น

ผู้บริหารของบริษัทฯ ได้ประเมินแล้วเห็นว่า หากมีการนำมาตรฐานการบัญชีที่มีการปรับปรุงมาตรฐานการบัญชีฉบับใหม่ มาตรฐานการรายงานทางการเงินใหม่ และการตีความมาตรฐานการรายงานทางการเงินใหม่ ดังกล่าวข้างต้นมาถือปฏิบัติ จะไม่มีผลกระทบอย่างเป็นสาระสำคัญต่อการเงินที่นำเสนอ

3.4 ในระหว่างงวดบัญชีนี้ บริษัทฯ ยังไม่ได้นำมาตราฐานการบัญชี ฉบับที่ 19 เรื่อง ผลประโยชน์ของพนักงาน มาถือปฏิบัติเนื่องจากปัจจุบันบริษัทฯ อยู่ระหว่างการจัดทำข้อกำหนดสิทธิขั้นพื้นฐานของพนักงาน หากบริษัทฯ ถือปฏิบัติจะมีผลทำให้ในงวดนี้มีค่าใช้จ่ายจากการประมาณการผลประโยชน์พนักงาน ขาดทุนเบ็ดเสร็จรวมสำหรับงวด หนี้สินและขาดทุนสะสม เพิ่มขึ้นด้วยจำนวนเดียวกัน เป็นเงินประมาณ 20,282,930 บาท

4. การจัดประเภทรายการใหม่

บริษัท รถไฟฟ้า ร.ฟ.ท. จำกัด ได้จัดประเภทบัญชีบางรายการใหม่ในงบการเงินสำหรับรอบระยะเวลาบัญชีตั้งแต่วันที่ 23 กุมภาพันธ์ 2554 ถึงวันที่ 30 กันยายน 2554 เพื่อให้สอดคล้องกับรายการในงบการเงินสำหรับปีสิ้นสุดวันที่ 30 กันยายน 2555

5. ข้อมูลเพิ่มเติม

5.1 เงินสดและรายการเทียบเท่าเงินสด ประกอบด้วย

	30 ก.ย. 55	30 ก.ย. 54
เงินสด	12,261.00	23,458.50
เงินฝากธนาคาร – ออมทรัพย์	70,236,260.06	115,416,701.15
รวม	70,248,521.06	115,440,159.65

5.2 ลูกหนี้การรถไฟแห่งประเทศไทย

เป็นรายการค่าซ่อมบำรุง ค่าใช้จ่ายอื่น และค่าซ่อมแซมทรัพย์สินที่ยังไม่ได้รับโอนจากการรถไฟฯ ซึ่งบริษัทฯ จะต้องเรียกคืนจากการรถไฟฯ โดยมียอดคงเหลือ ณ วันที่ 30 กันยายน 2555 และ 2554 เป็นจำนวนเงินทั้งสิ้น 38,982,793.80 บาท และ 97,383.44 บาท ตามลำดับ

5.3 สินทรัพย์หมุนเวียนอื่น ประกอบด้วย

	หน่วย : บาท	
	30 ก.ย. 55	30 ก.ย. 54
ภาษีซื้อไม่ถึงกำหนดชำระ	8,901.28	-
ภาษีเงินได้นิติบุคคลถูกหัก ณ ที่จ่าย	3,997,744.06	-
ค่าใช้จ่ายจ่ายล่วงหน้า	10,467.29	-
ดอกเบียค้างรับ	157,105.78	173,976.64
ภาษีมูลค่าเพิ่ม	9,412.66	-
รวม	4,183,631.07	173,976.64

5.4 เจ้าหนี้การค้า ประกอบด้วย

	หน่วย : บาท	
	30 ก.ย. 55	30 ก.ย. 54
บริษัท เอ็น.เอส. โทเนอร์ อินเตอร์เนชันแนล จำกัด	-	4,173.00
นายการันต์ ปาละสุวรรณ	-	7,986.00
บริษัท สหธุรกิจ จำกัด	-	7,029.90
บริษัท ออฟฟิศ คลับ (ไทย) จำกัด	1,145.00	4,580.00
บริษัท โฟนิกซ์ จำกัด	-	53,039.90
บริษัท สหออฟฟิศ จำกัด	-	9,495.18
บริษัท ดิทีโต้ (ประเทศไทย) จำกัด	55,580.00	-
บริษัท อีออนไทยแลนด์ จำกัด	490.00	-
กันเกรา	1,500.00	-
บริษัท เอส แอนด์ ที ซินดิเคท จำกัด (มหาชน)	777.00	-
บริษัท เซ็นทรัล ฟู๊ด รีเทล จำกัด	513.00	-
เจ้าหนี้การค้าอื่น (ขาจร)	6,048.00	-
รวม	66,053.00	86,303.98

5.5 เจ้าหนี้อื่น ประกอบด้วย

	หน่วย : บาท	
	30 ก.ย. 55	30 ก.ย. 54
เจ้าหนี้ - กรมสรรพากร	733,114.82	-
เจ้าหนี้อื่น	217,765.80	-
รวม	950,880.62	-

5.6 เงินรับฝาก

เป็นรายการที่บริษัทฯ รับเงินรายได้ค่าเช่าพื้นที่แทนการรถไฟฯ และยังไม่ได้นำเงินส่งให้การรถไฟฯ ประกอบด้วย

	หน่วย : บาท	
	30 ก.ย. 55	30 ก.ย. 54
ค่าเช่าพื้นที่โฆษณา		
- บริษัท โคอะ – อะ มีเดีย จำกัด	80,383,987.50	-
ค่าเช่าพื้นที่ติดตั้งเครื่องฝากถอนเงินสดอัตโนมัติ		
- ห้างหุ้นส่วนจำกัด ยูนิค บิสซิเนส เซอร์วิส	2,056,560.00	-
ค่าเช่าใช้พื้นที่ถ่ายทำฯ		
เดือนกันยายน 2554	120,000.00	-
เดือนตุลาคม ถึง พฤษภาคม 2555	2,376,457.73	-
รวม	84,937,005.23	-

5.7 ค่าใช้จ่ายค้างจ่าย ประกอบด้วย

	หน่วย : บาท	
	30 ก.ย. 55	30 ก.ย. 54
เงินเดือนค้างจ่าย	490,337.18	-
เงินเพิ่มการครองชีพ	6,158,478.82	-
ค่าเช่ากะ	671,170.00	627,180.00
ค่าล่วงเวลา	2,146,460.96	1,456,822.69
ค่ารักษาพยาบาล	125,725.25	35,487.50
ค่าเล่าเรียนบุตร	6,554.00	-
ค่าคลอดบุตร	3,000.00	-
เงินทดแทนจากอุบัติเหตุในงาน	3,046.00	-
ค่าธรรมเนียมเก็บขยะมูลฝอย	320.00	-
ค่าตรวจสอบบัญชี	400,000.00	50,000.00

หน่วย : บาท

	30 ก.ย. 55	30 ก.ย. 54
ค่าใช้จ่ายค้างจ่าย	-	57,688.42
ภาษีขายยังไม่ถึงกำหนดชำระ	2,532,303.21	-
ภาษีหัก ณ ที่จ่าย ภงด.1	-	150,180.66
ภาษีหัก ณ ที่จ่าย ภงด.3	-	97.80
ภาษีหัก ณ ที่จ่าย ภงด.53	-	136.80
รวม	12,537,395.42	2,377,593.87

5.8 หนี้สินหมุนเวียนอื่น

เป็นเงินประกันรับจากบริษัท ดิทีโต้ (ประเทศไทย) จำกัด เป็นจำนวนเงิน 8,676.00 บาท

5.9 รายได้รับจ้างบริหารการเดินรถ

เป็นรายได้จากการบริหารการเดินรถไฟฟ้า ในโครงการระบบขนส่งทางรถไฟเชื่อมท่าอากาศยานสุวรรณภูมิ และสถานีรับส่งผู้โดยสารอากาศยานในเมืองให้การรถไฟฟ้า ตั้งแต่เดือน กรกฎาคม 2555 ถึง เดือน กันยายน 2555 เป็นจำนวนเงิน 36,175,760.19 บาท

5.10 รายได้อื่น ประกอบด้วย

หน่วย : บาท

	30 ก.ย. 55	23 ก.พ. 54 - 30 ก.ย. 54
ดอกเบี้ยรับ	954,581.58	174,149.59
รายได้ค่าบริการให้ใช้พื้นที่ถ่ายทำฯ	(120,000.00)	120,000.00
รายได้จำหน่ายของ	200,000.00	400,000.00
รายได้เงินบริจาค	-	370,000.00
รายได้อื่น	2,805.01	5,804.67
รวม	1,037,386.59	1,069,954.26

5.11 ต้นทุนการให้บริการเดินรถ ประกอบด้วย

	<u>30 ก.ย. 55</u>	หน่วย : บาท <u>23 ก.พ. 54 -</u> <u>30 ก.ย. 54</u>
เงินเดือน	70,710,186.41	15,559,232.67
ค่าเช่ากะ	7,274,450.00	2,374,710.00
ค่าล่วงเวลา	24,609,863.48	5,008,217.56
ค่ารักษาพยาบาล	434,517.50	44,187.50
ค่าเล่าเรียนบุตร	123,616.50	-
ค่าคลอดบุตร	12,000.00	-
ค่าสวัสดิการอื่น	-	500.00
สินจ้างแทนการบอกกล่าวล่วงหน้า	6,680.00	-
เงินทดแทนจากอุบัติเหตุในงาน	3,046.00	-
เงินเพิ่มการครองชีพ	5,355,245.48	-
ค่าฝึกอบรมสัมมนา	4,000.00	-
ค่าอะไหล่สิ้นเปลือง	-	14,332.65
ค่าน้ำมันเชื้อเพลิง	-	898.80
ค่าน้ำมันหล่อลื่น	-	2,974.60
ค่าบำรุงรักษาแบบซ่อมแซม	-	700.00
ค่าบำรุงรักษาแบบป้องกัน	151,049.55	-
ค่าพัสดุอุปกรณ์อื่น	3,414.86	4,133.00
ค่าพัสดุสิ้นเปลือง	48,519.15	30,904.36
ค่าถ่ายเอกสาร	69,968.96	21,048.26
ค่าธรรมเนียมเก็บขยะมูลฝอย	55,200.00	28,560.00
รวม	<u><u>108,861,757.89</u></u>	<u><u>23,090,399.40</u></u>

5.12 ค่าใช้จ่ายเกี่ยวกับพนักงาน ประกอบด้วย

	<u>30 ก.ย. 55</u>	หน่วย : บาท <u>23 ก.พ. 54 -</u> <u>30 ก.ย. 54</u>
เงินเดือน	20,967,736.99	4,158,576.66
ค่าเช่ากะ	333,210.00	118,060.00
ค่าล่วงเวลา	574,281.97	99,729.87
ค่ารักษาพยาบาล	229,684.50	22,502.00
ค่าเล่าเรียนบุตร	46,281.00	-
ค่าคลอดบุตร	2,000.00	-
ค่าเครื่องแบบพนักงาน	14,779.00	2,568.00
ค่าฝึกอบรมสัมมนา	43,322.73	-
ค่าสวัสดิการอื่น	-	1,000.00
เงินเพิ่มการครองชีพ	803,233.34	-
รวม	<u>23,014,529.53</u>	<u>4,402,436.53</u>

5.13 ค่าใช้จ่ายในการบริหาร ประกอบด้วย

	<u>30 ก.ย. 55</u>	หน่วย : บาท <u>23 ก.พ. 54 -</u> <u>30 ก.ย. 54</u>
ค่าตอบแทนนักศึกษาฝึกงาน	48,150.00	-
ค่าเครื่องเขียนแบบพิมพ์	114,573.68	34,256.66
ค่าพัสดุสิ้นเปลืองสำนักงาน	112,844.55	85,670.49
ค่าพัสดุอุปกรณ์	9,209.85	10,491.15
พัสดุสิ้นเปลืองอื่น	3,196.40	-
ค่าพัสดุอุปกรณ์รักษาความปลอดภัย	2,568.00	-
ค่าซ่อมแซมบำรุงรักษา – เครื่องใช้สำนักงาน	9,886.80	20,223.00
ค่าซ่อมแซมบำรุงรักษา – ยานพาหนะ	63,679.94	-
สินทรัพย์มูลค่าต่ำกว่าเกณฑ์	135,604.55	14,021.30
ค่าตรวจสอบบัญชี	400,000.00	50,000.00
ค่าเช่าเครื่องใช้สำนักงาน	118,344.23	-

หน่วย : บาท

30 ก.ย. 55

23 ก.พ. 54 -

30 ก.ย. 54

ค่าถ่ายเอกสาร	45.00	-
ค่าบริการขนย้าย	74,766.35	-
ค่าธรรมเนียมธนาคาร	1,960.00	465.00
ค่าธรรมเนียมอื่น	3,000.00	-
ค่าใช้จ่ายในการจัดตั้งบริษัท	-	251,950.00
ค่าอากรแสตมป์	36,191.00	200.00
ค่ารับรอง	11,226.00	53,678.39
ค่าใช้จ่ายจัดประชุม	39,405.44	-
ค่าเบี้ยประชุม	1,060,000.00	-
ค่าธรรมเนียมเก็บขยะมูลฝอย	24,000.00	14,000.00
ค่าไปรษณีย์	3,311.00	327.00
ค่าเบี้ยปรับเงินเพิ่ม	2,000.00	-
ค่าประชาสัมพันธ์	750,142.26	23,800.00
ค่าโฆษณาและส่งเสริมการตลาด	99,390.00	-
ค่าที่พัก	2,100.00	-
ค่าพาหนะ	3,280.00	-
ค่าใช้จ่ายเบ็ดเตล็ด	10,877.18	1,746.46
รวม	3,139,752.23	560,829.45

5.14 ขาดทุนต่อหุ้นขั้นพื้นฐาน

ขาดทุนต่อหุ้นขั้นพื้นฐาน คำนวณโดยหารขาดทุนสำหรับงวดที่เป็นของผู้ถือหุ้นของบริษัทฯ ด้วยจำนวนหุ้นสามัญถ่วงเฉลี่ยถ่วงน้ำหนักที่ออกในระหว่างงวด ขาดทุนต่อหุ้นสำหรับปีสิ้นสุดวันที่ 30 กันยายน 2555 มีรายละเอียดดังนี้

ขาดทุนสำหรับงวด	(97,802,892.87) บาท
จำนวนหุ้นสามัญถ่วงเฉลี่ยถ่วงน้ำหนัก	1,400,000 หุ้น
ขาดทุนต่อหุ้นขั้นพื้นฐาน	(69.86) บาท

6. เหตุการณ์ภายหลังวันที่ในงบการเงิน ที่สำคัญ มีรายละเอียดดังนี้

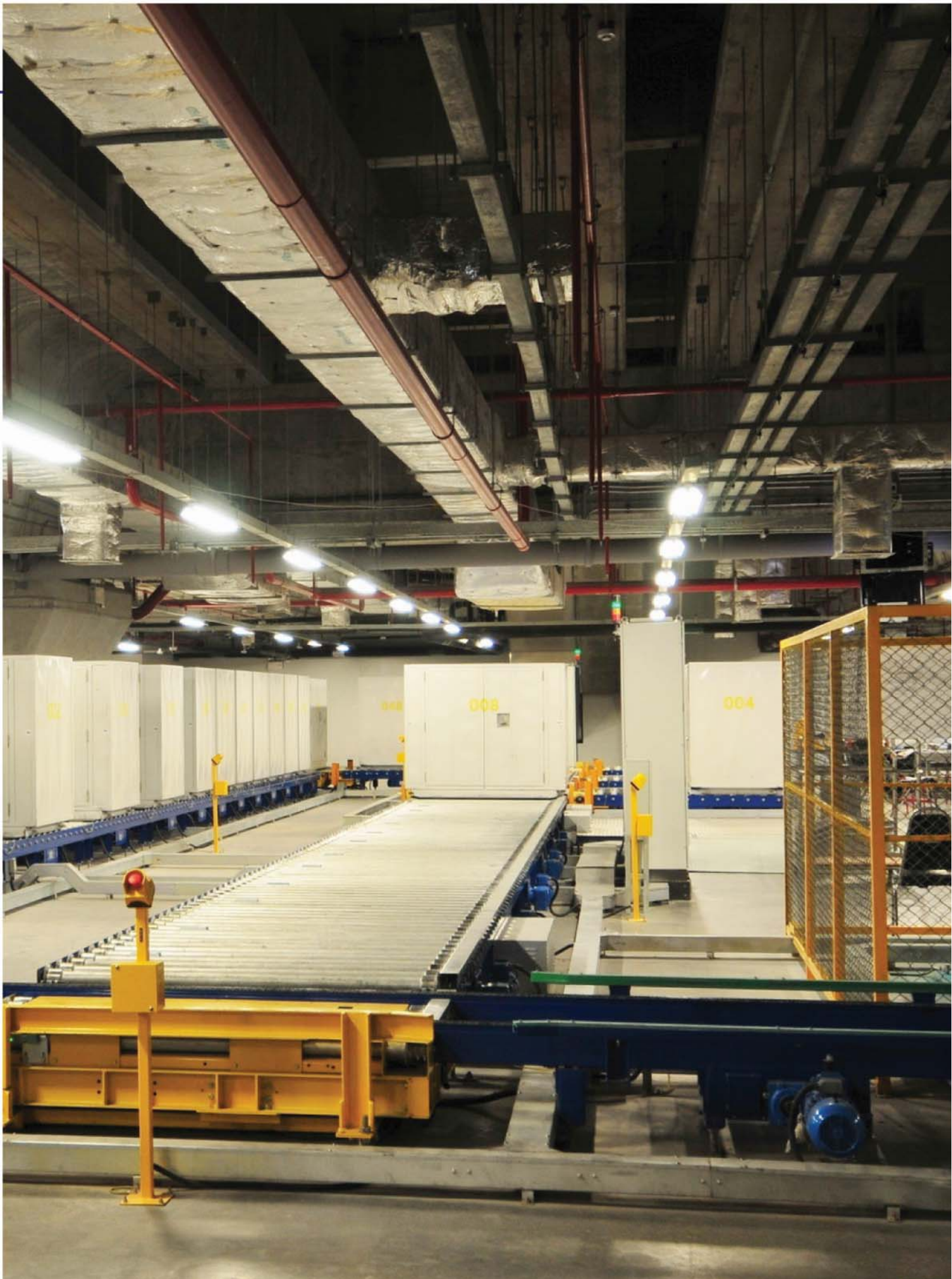
โครงการศึกษาการจั้ดองค์กรทั้งระบบ การปรับโครงสร้างทางการเงินและการถ่ายโอนสินทรัพย์ระหว่างการรถไฟแห่งประเทศไทย กับ บริษัท รถไฟฟ้า ร.ฟ.ท. จำกัด

เมื่อวันที่ 30 พฤศจิกายน 2555 กระทรวงคมนาคม ได้เชิญหน่วยงานที่เกี่ยวข้อง ประกอบไปด้วย การรถไฟฯ บริษัทฯ กระทรวงการคลัง และกระทรวงคมนาคม เพื่อร่วมกันพิจารณาหารือเรื่องการศึกษาแนวทางการศึกษาการปรับโครงสร้างทางการเงิน และการจัดการองค์กรของบริษัทฯ โดยที่ประชุมมอบหมายให้บริษัทฯ เป็นหน่วยงานหลักในการดำเนินการศึกษาตามมติคณะกรรมการกำกับนโยบายรัฐวิสาหกิจ และให้การรถไฟฯ ให้การสนับสนุนการดำเนินการต่าง ๆ ของบริษัทฯ อย่างเต็มที่

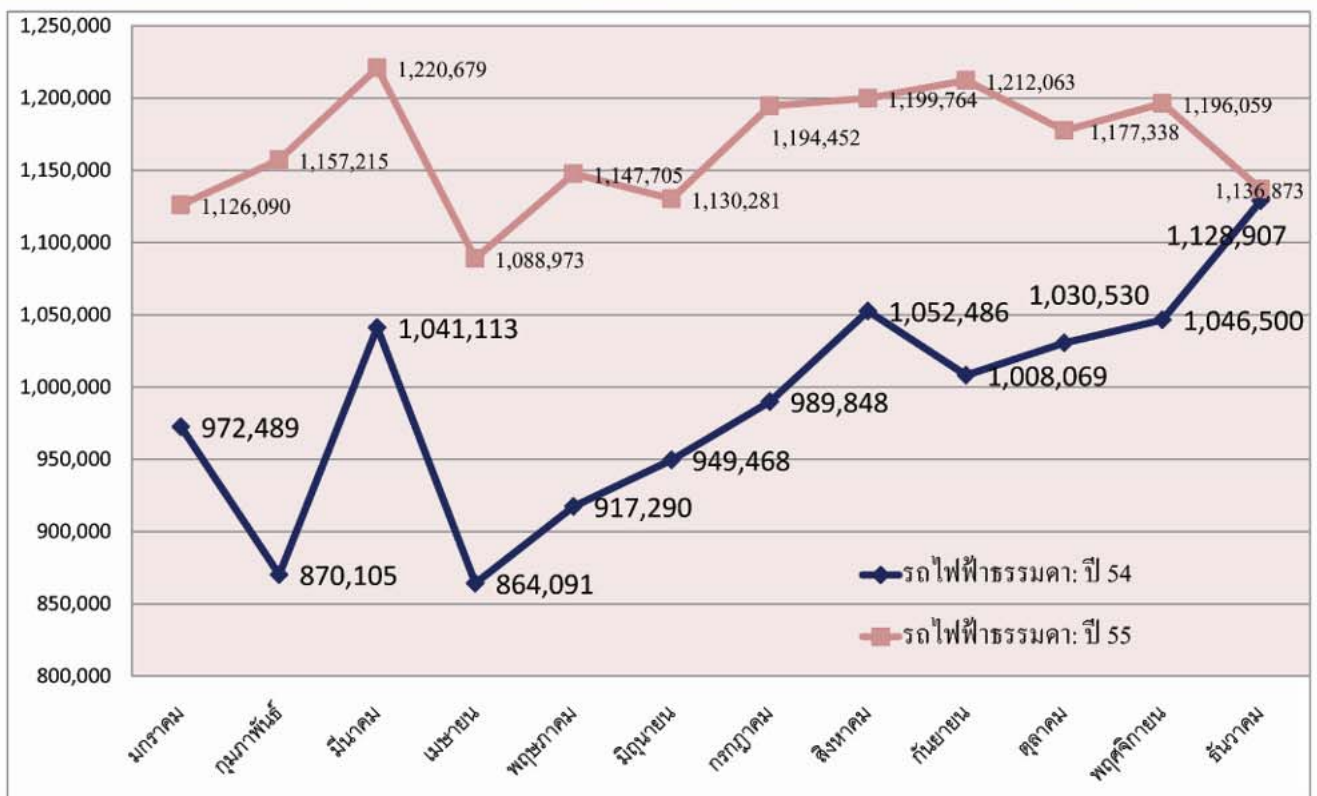
มติที่ประชุมคณะกรรมการบริษัทฯ ครั้งที่ 10/2555 เมื่อวันที่ 17 ธันวาคม 2555 ได้พิจารณาอนุมัติในหลักการให้ บริษัทฯ ดำเนินการจ้างศึกษาแผนธุรกิจของบริษัทฯ (การปรับโครงสร้างทางการเงินการจัดการองค์กร) และแผนการถ่ายโอนทรัพย์สินระหว่างการรถไฟฯ และบริษัทฯ ตามมติคณะกรรมการกำกับนโยบายรัฐวิสาหกิจที่กำหนดไว้เป็นอย่างน้อย โดยอนุมัติวงเงินเพื่อการนี้จำนวน 10 ล้านบาท และพิจารณาเห็นชอบแต่งตั้งคณะกรรมการพิจารณาขอบเขตและกำกับการศึกษา การปรับโครงสร้างทางการเงิน การจัดการองค์กรทั้งระบบ การจัดทำแผนธุรกิจของ บริษัทฯ และแผนงานการถ่ายโอนสินทรัพย์ระหว่างการรถไฟฯ กับ บริษัทฯ

สัญญาจ้างที่ปรึกษาโครงการศึกษาการจัดการองค์กรทั้งระบบ การปรับโครงสร้างทางการเงินและการถ่ายโอนสินทรัพย์ระหว่างการรถไฟแห่งประเทศไทย กับ บริษัท รถไฟฟ้า ร.ฟ.ท. จำกัด เลขที่ รฟท. 001/2556 ลงนามวันที่ 19 กุมภาพันธ์ 2556 ระหว่างบริษัทฯ กับสถาบันบัณฑิตบริหารธุรกิจศศินทร์แห่งจุฬาลงกรณ์มหาวิทยาลัย โดยที่ปรึกษาจะต้องปฏิบัติงานให้แล้วเสร็จภายใน 120 วัน นับตั้งแต่วันที่ถัดจากวันที่ลงนามในสัญญา โดยกำหนดค่าจ้างสำหรับการทำงานของที่ปรึกษาเป็นการเหมาจ่าย เป็นจำนวนเงินทั้งสิ้น 9,500,000 บาท ซึ่งได้รวมภาษีอากรที่เกี่ยวข้องและค่าใช้จ่ายทั้งปวงด้วยแล้ว

.....



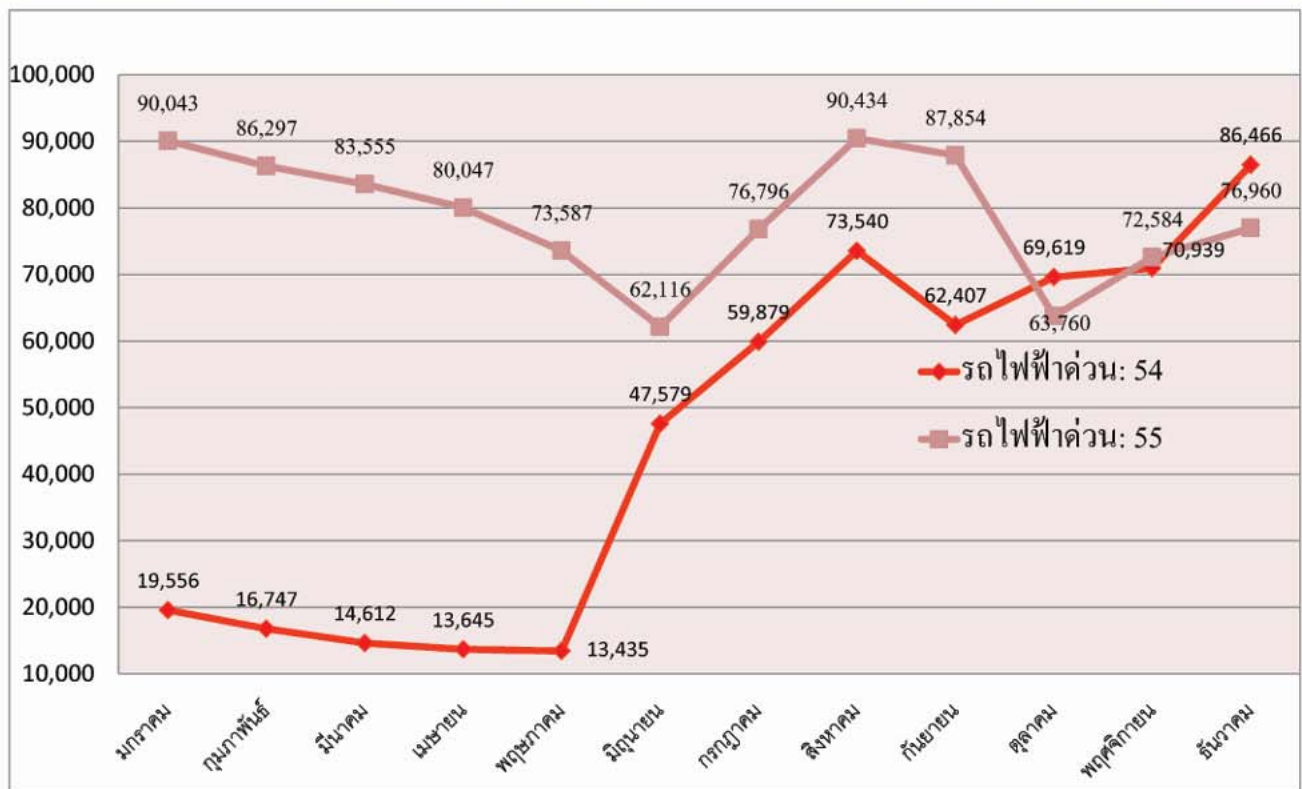
จำนวนผู้โดยสารรถไฟฟ้าธรรมดา (City Line) นับตั้งแต่ 1 ม.ค. 2554 – 31 ธ.ค. 2555



สรุปจำนวนเงินรายได้ และยอดผู้โดยสาร (รายงานเบื้องต้นก่อนผ่านการตรวจสอบโดยแผนกบัญชี)

๒๓ ม.ค. ๕๖

จำนวนผู้โดยสารรถไฟฟ้าด่วน (Express Line) นับตั้งแต่ 1 ม.ค. 2554 – 31 ธ.ค. 2555



สรุปจำนวนเงินรายได้ และยอดผู้โดยสาร (รายงานเบื้องต้นก่อนผ่านการตรวจสอบโดยแผนกบัญชี)

๒๓ ม.ก. ๕๖



สุวรรณภูมิ

SIEMENS

EXPRESS

สถิติผู้โดยสารรถไฟฟ้าด่วน Express Line ตั้งแต่เดือน กันยายน 2554 ถึง ธันวาคม 2555

เดือน	จำนวนยอดผู้โดยสาร	เพิ่มขึ้น/ลดลง (%)	ยอดผู้โดยสารเฉลี่ยต่อวัน	ยอดผู้โดยสารเฉลี่ยต่อวัน เพิ่มขึ้น/ลดลง (%)
ก.ย.-54	62,407	-15.14%	2,080	-12.32%
ต.ค.-54	69,619	11.56%	2,246	7.98%
พ.ย.-54	70,939	1.90%	2,365	5.30%
ธ.ค.-54	86,466	21.89%	2,789	17.93%
ม.ค.-55	90,043	4.14%	2,905	4.16%
ก.พ.-55	86,297	-4.16%	2,976	2.44%
มี.ค.-55	83,555	-3.18%	2,695	-9.42%
เม.ย.-55	80,047	-4.20%	2,668	-1.01%
พ.ค.-55	73,587	-8.07%	2,373	-11.05%
มิ.ย.-55	62,116	-15.58%	2,070	-12.76%
ก.ค.-55	76,796	23.63%	2,477	19.66%
ส.ค.-55	90,434	17.75%	2,917	17.76%
ก.ย.-55	87,854	-2.85%	2,928	0.37%
ต.ค.-55	63,760	-27.42%	2,057	-29.74%
พ.ย.-55	72,584	13.83%	2,419	17.59%
ธ.ค.-55	76,960	6.02%	2,483	2.64%

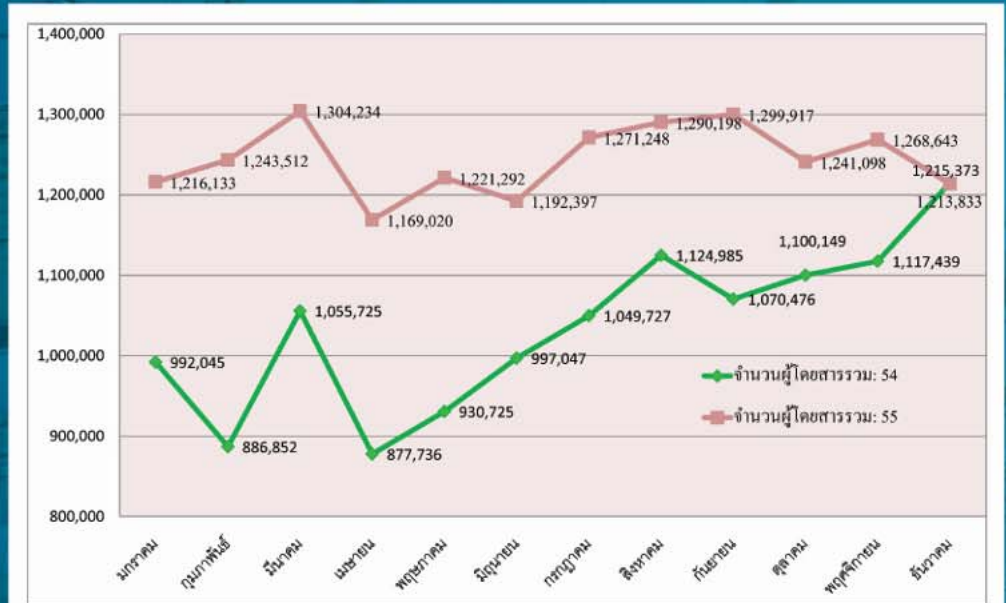
Service Headway PTH-SVB-PTH 30 minutes, Service Headway MAS-SVB-MAS 40 minutes

สรุปจำนวนเงินรายได้ และยอดผู้โดยสาร (รายงานเบื้องต้นก่อนผ่านการตรวจสอบโดยแผนกบัญชี)

๒๓ ม.ค. ๕๖

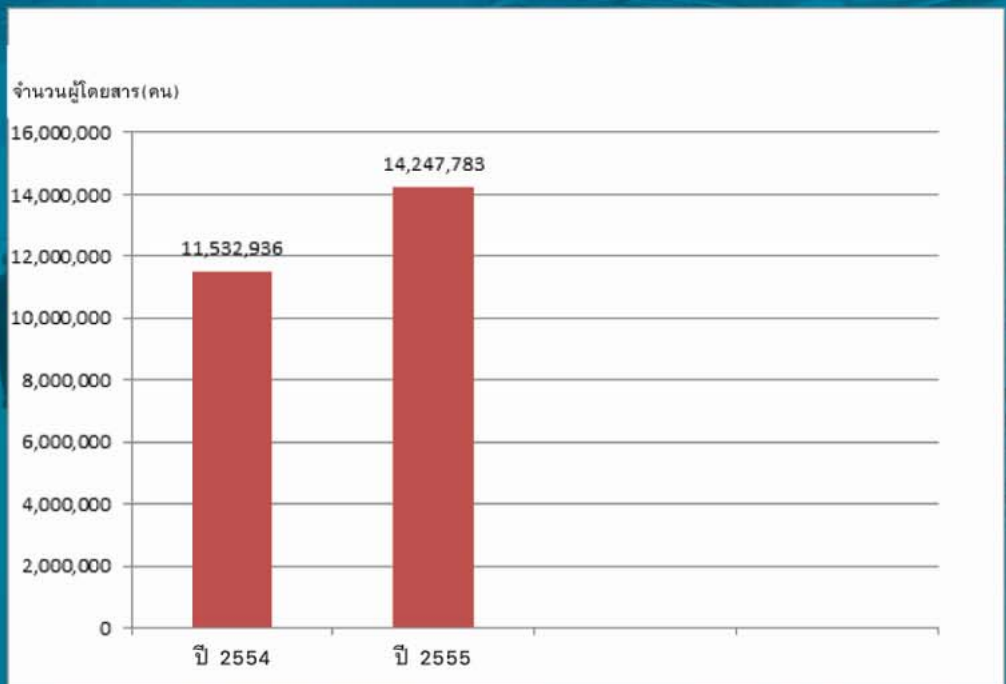


จำนวนผู้โดยสารรวม นับตั้งแต่ 1 ม.ค. 2554 – 31 ธ.ค. 2555

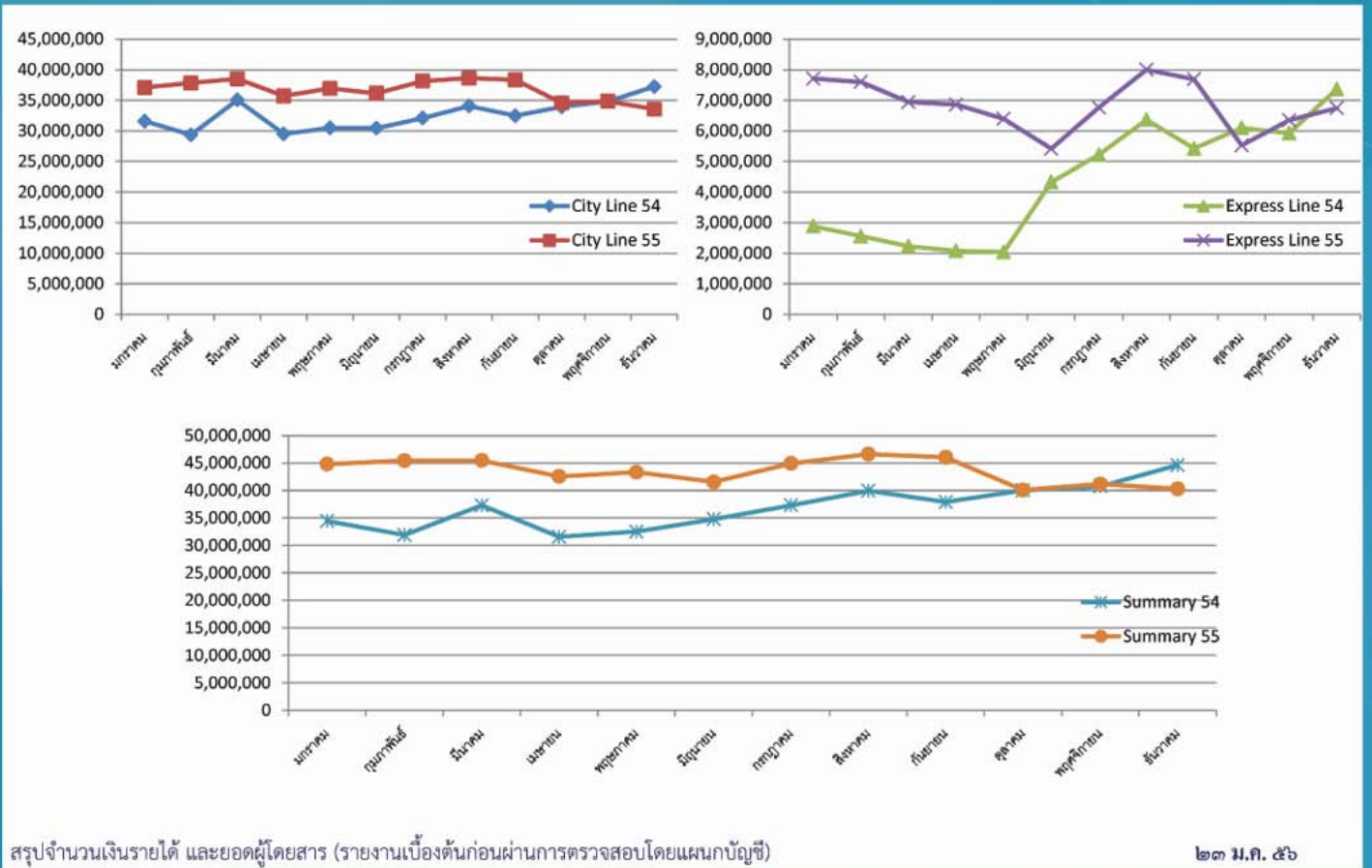


สรุปจำนวนเงินรายได้ และยอดผู้โดยสาร (รายงานเบื้องต้นก่อนผ่านการตรวจสอบโดยแผนกบัญชี)

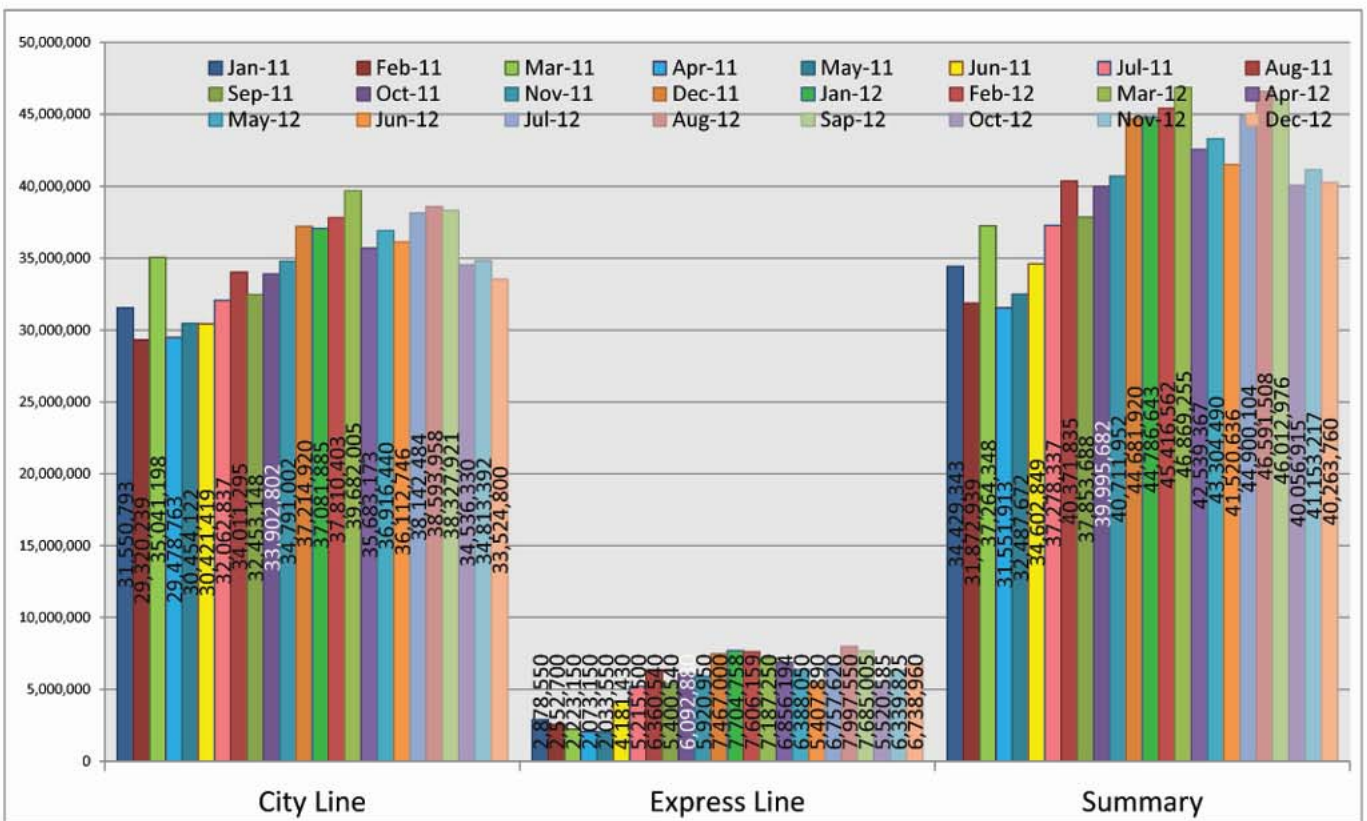
๒๓ ม.ค. ๕๖



ภาพรวมแนวโน้มเงินรายได้ นับตั้งแต่ 1 ม.ค. 2554 – 31 ธ.ค. 2555



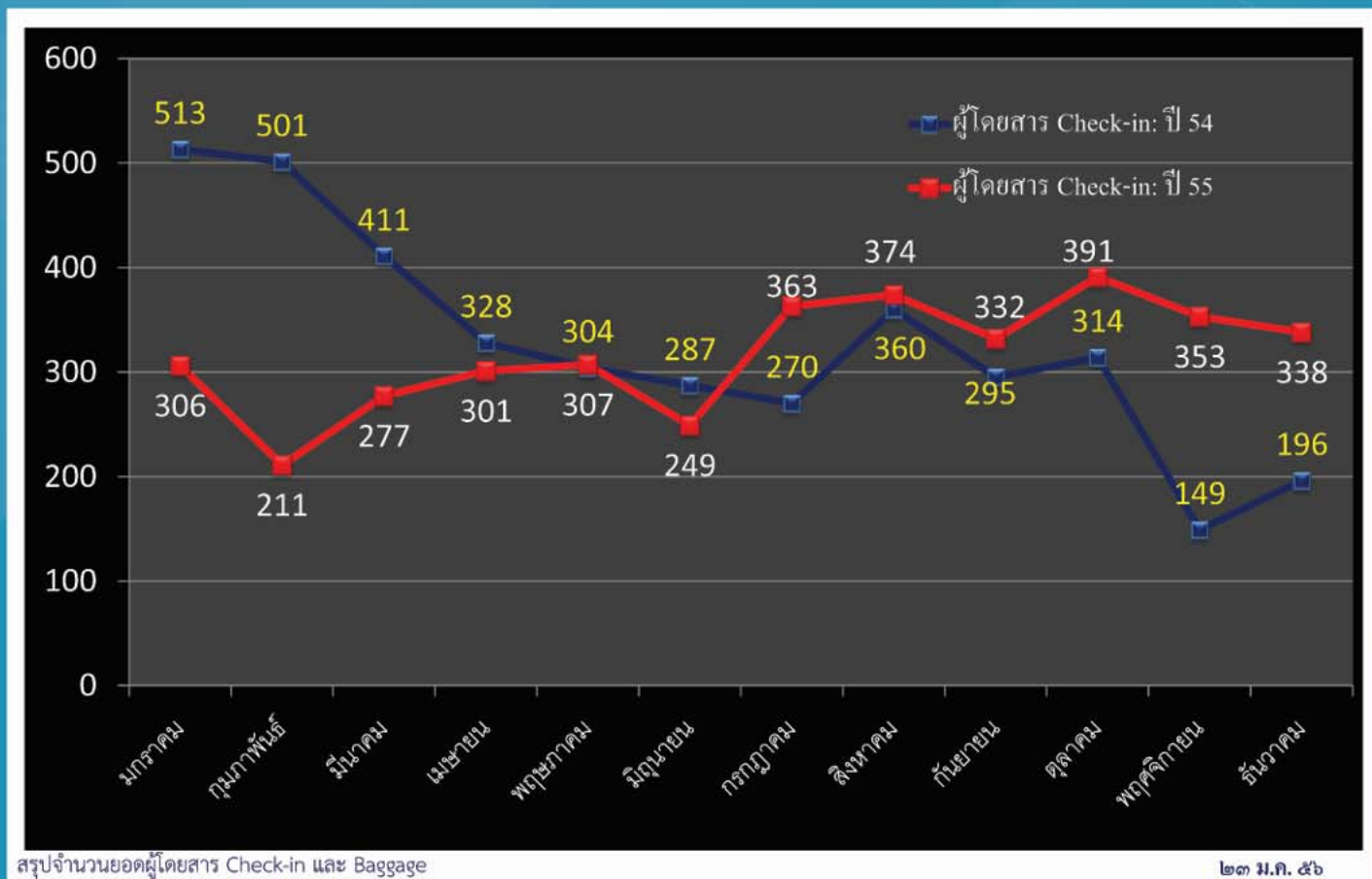
ภาพรวมจำนวนเงินรายได้ นับตั้งแต่ 1 ม.ค. 2554 – 31 ธ.ค. 2555



สรุปจำนวนเงินรายได้ และยอดคูดโดยสาร (รายงานเบื้องต้นก่อนผ่านการตรวจสอบโดยแผนกบัญชี)

๒๓ ม.ค. ๕๖

จำนวนผู้โดยสารใช้บริการ Check-in ที่สถานีรถไฟฟ้ามหานคร เดือนมกราคม 2554 – ธันวาคม 2555



สรุปจำนวนยอดผู้โดยสาร Check-in และ Baggage

๒๓ ม.ค. ๕๖



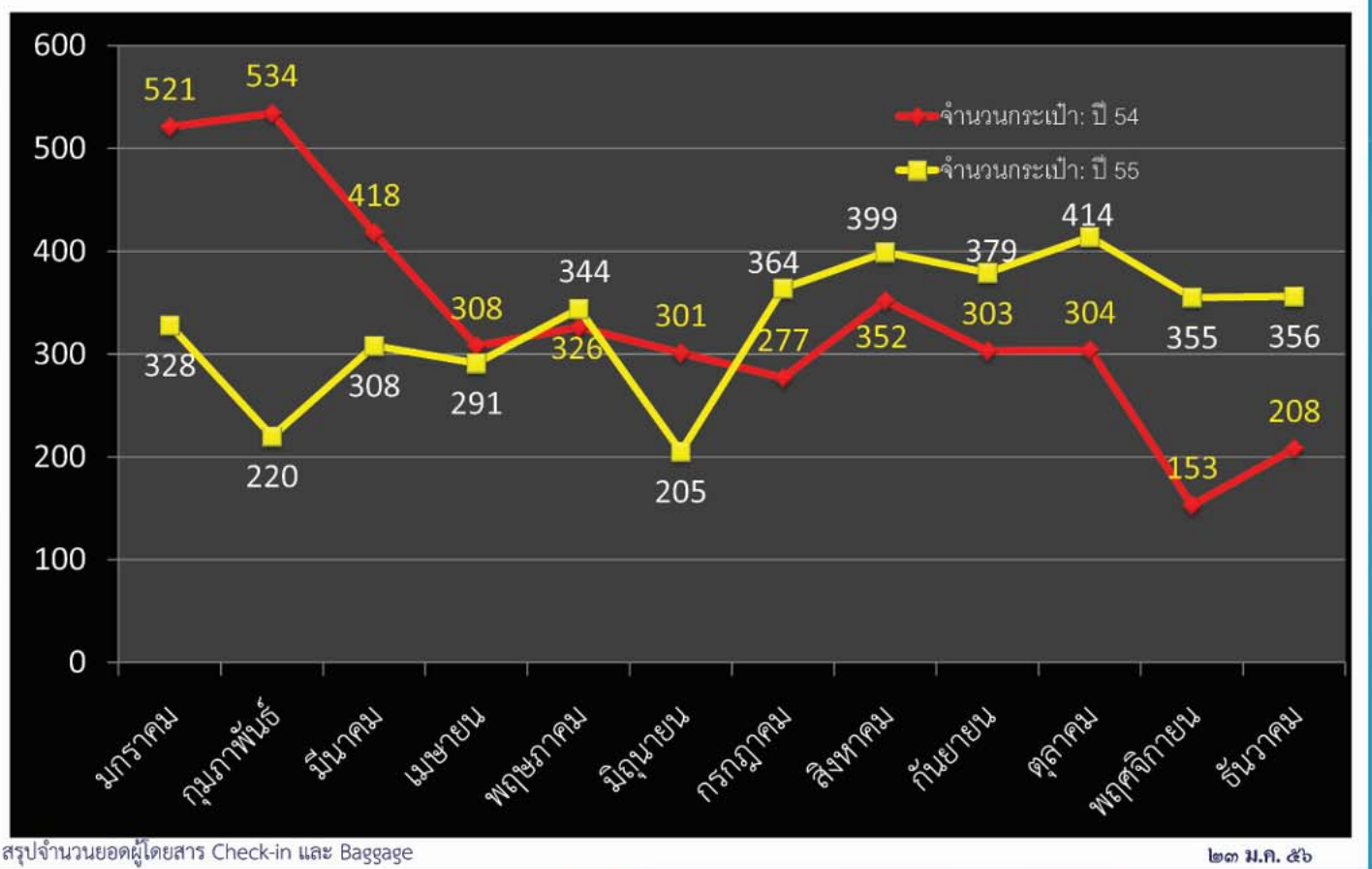
Check-in Counter No. 18



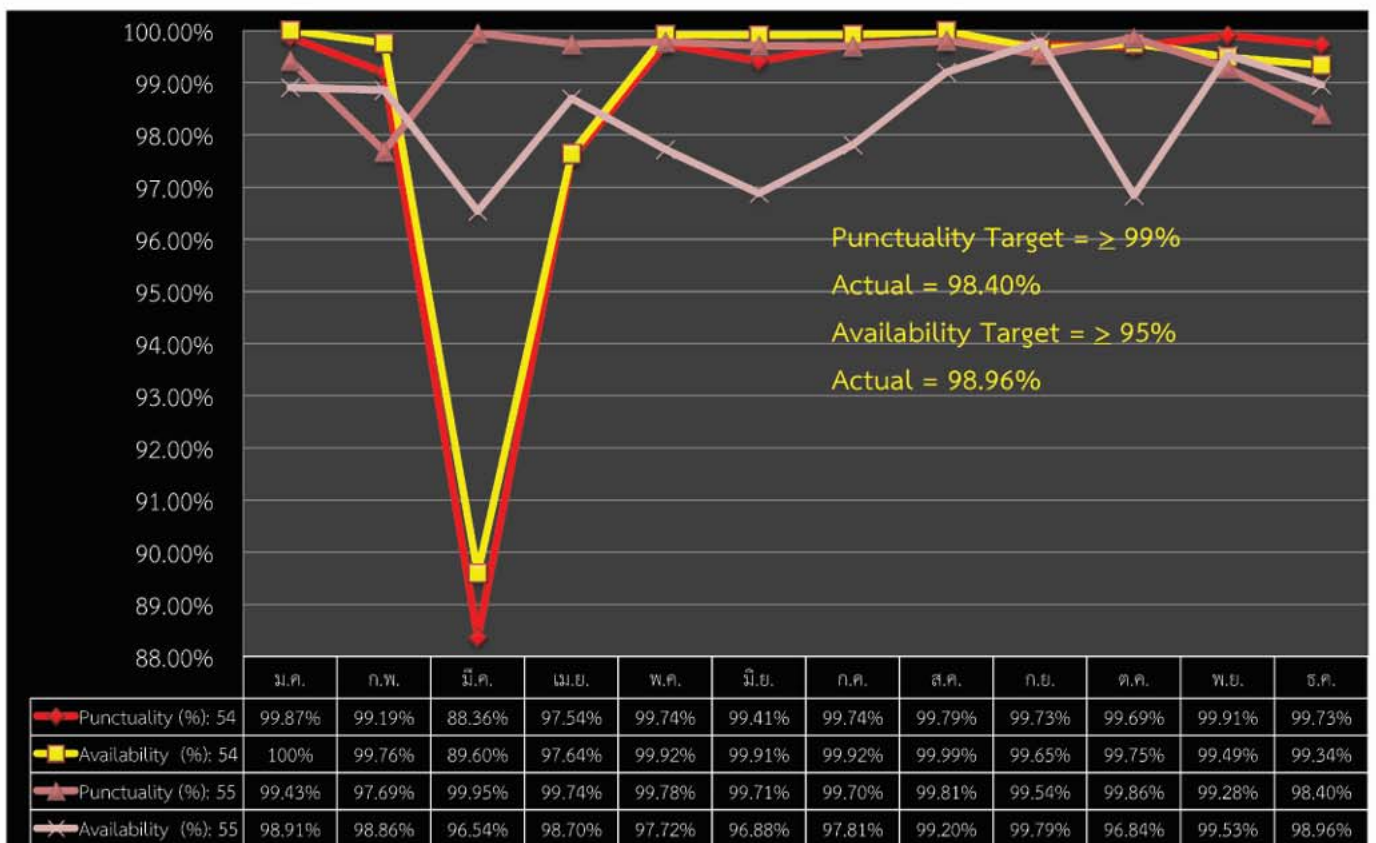
Check-in Counter No. 19



จำนวนกระเป๋าใช้บริการ ที่สถานีรถไฟฟ้ามหานคร เดือนมกราคม 2554 – สิงหาคม 2555



สถิติความพร้อมของรถไฟฟ้า เพื่อให้บริการตามตารางเวลา และสถิติความตรงต่อเวลาของรถไฟฟ้า



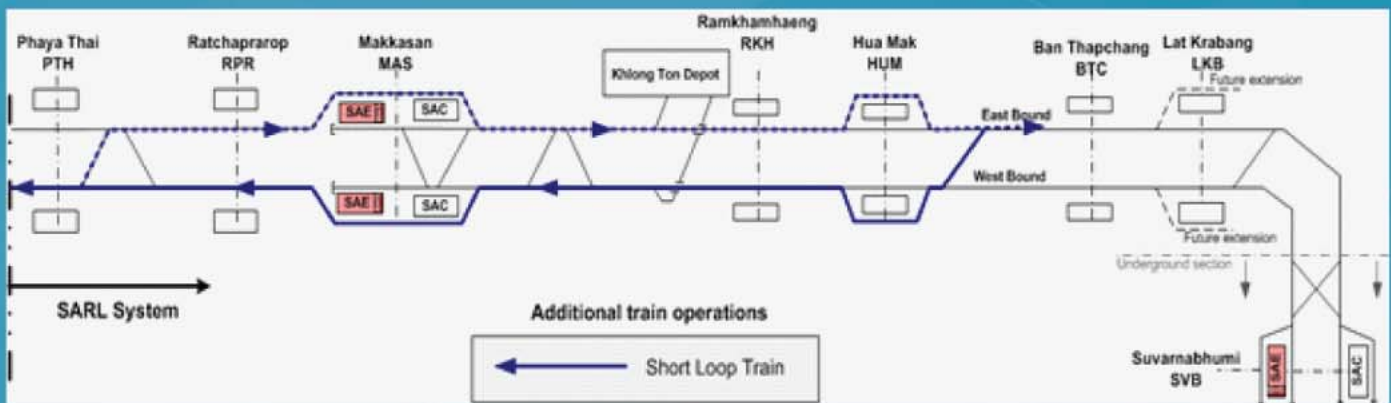
สรุปความพร้อมของรถไฟฟ้า เพื่อการให้บริการ

๒๓ ม.ค. ๕๖

ปฏิบัติการเดินรถและซ่อมบำรุง รถไฟฟ้าขบวนเสริมช่วงเวลาเร่งด่วนวันจันทร์ - วันศุกร์

เวลา 07:00 - 09:00 น. 5 เที่ยว จำนวน 1 ขบวน ความถี่ 30 นาที

รถไฟฟ้าขบวนเสริมให้บริการช่วงเวลาเร่งด่วน จากสถานีหัวหมากและจอดทุกสถานี ไปยังสถานีพญาไท
รถไฟฟ้าขบวนเสริมวิ่งขบวนรถเปล่า จากสถานีพญาไทไปกลับรถ และเริ่มให้บริการที่สถานีหัวหมาก



รายงานผลการปฏิบัติการเดินรถไฟฟ้า ประจำเดือนสิงหาคม พ.ศ. 2555							
Rate of Punctuality (%)							
	Total actual Cumulated running time (mins.)	Delay (mins.)				Total	Rate of Punctuality (%)
		≤ 2 mins.	2 mins <delay ≤ 5 mins	5 mins <delay ≤ 10 mins	> 10 mins.		
สิงหาคม 2554	148,591.30	9	26	85	142	262	99.79%
กันยายน 2554	148,357.31	40	191	55	110	396	99.73%
ตุลาคม 2554	152,754.83	10	188	57	284	539	99.65%
พฤศจิกายน 2554	149,448.07	22	47	56	15	140	99.91%
ธันวาคม 2554	158,397.36	20	63	99	240	422	99.73%
มกราคม 2555	157,762.20	16	94	92	700	902	99.43%
กุมภาพันธ์ 2555	149,932.28	10	180	125	3135	3450	97.69%
มีนาคม 2555	145,474.55	8	27	26	8	69	99.95%
เมษายน 2555	156,992.18	18	205	142	48	413	99.74%
พฤษภาคม 2555	152,377.83	16	63	114	143	336	99.78%
มิถุนายน 2555	155,761.58	6	88	155	210	459	99.71%
กรกฎาคม 2555	151,673.56	8	166	231	53	458	99.70%
สิงหาคม 2555	158,322.91	4	152	100	51	307	99.81%





สถิติความพร้อมของรถไฟฟ้าเพื่อให้บริการตามตารางเวลา และสถิติความตรงต่อเวลาของรถไฟฟ้า ธันวาคม 2555

	Number of trips				Rate of Train Availability for Service (%)	Rate of Punctuality (% : min)	Rate of Punctuality (% : Trip)
	Express Line		City Line				
	Timetable	Actual	Timetable	Actual			
ธันวาคม 2554	3,988	3,994	3,871	3,848	99.66%	99.73%	-
มกราคม 2555	3,990	3,913	3,883	3,874	98.91%	99.43%	-
กุมภาพันธ์ 2555	3,733	3,648	3,728	3,728	98.86%	97.69%	-
มีนาคม 2555	3,731	3,487	3,674	3,662	96.54%	99.95%	-
เมษายน 2555	3,985	3,885	3,864	3,862	98.70%	99.74%	-
พฤษภาคม 2555	3,860	3,688	3,810	3,807	97.72%	99.78%	-
มิถุนายน 2555	3,988	3,755	3,919	3,905	96.88%	99.71%	-
กรกฎาคม 2555	3,854	3,692	3,780	3,775	97.81%	99.70%	-
สิงหาคม 2555	3,986	3,934	3,882	3,881	99.20%	99.81%	-
กันยายน 2555	3,840	3,811	3,810	3,804	99.54%	99.79%	99.20%
ตุลาคม 2555	3,968	3,719	3,969	3,967	96.84%	99.86%	99.44%
พฤศจิกายน 2555	3,840	3,808	3,864	3,860	99.53%	99.28%	97.29%
ธันวาคม 2555	3,900	3,824	3,816	3,812	98.96%	98.40%	91.29%

สรุปความพร้อมของรถไฟฟ้า เพื่อให้บริการ

๒๓ ม.ค. ๕๖



EXPRESS



กิจกรรมช่วยเหลือสังคม

CSR

กิจกรรมช่วยเหลือสังคม



วันที่ 12 มกราคม 2555 แอร์พอร์ตลิงค์มอบของขวัญวันเกิดให้แก่ชุมชนทับแก้ว



วันที่ 13 มกราคม พ.ศ. 2555 บริษัทฯ ได้มอบของขวัญวันเกิดให้แก่บ้านเด็กอ่อนรังสิต



วันที่ 24 พฤศจิกายน พ.ศ. 2554 บริษัทฯ ได้มอบถุงยังชีพ 1,000 ชุด ประกอบด้วยเครื่องอุปโภคบริโภค เพื่อนำไปช่วยเหลือและช่วยบรรเทาความเดือดร้อนแก่ผู้ประสบอุทกภัย บริเวณบางบอน-เอกชัย กรุงเทพมหานคร โดยได้รับความอนุเคราะห์รถยนต์ 6 ล้อจากศูนย์ปฏิบัติการช่วยเหลือผู้ประสบอุทกภัย (ศปภ.) จำนวน 1 คัน และจากกรมทางหลวง 1 คัน เพื่อใช้ในการโดยสารและขนส่งถุงยังชีพไปมอบให้ผู้ที่ประสบอุทกภัยในพื้นที่ดังกล่าว

กิจกรรมรัฐสัมพันธ์

บริษัท รถไฟฟ้า ร.ฟ.ท. จำกัด ยึดมั่นในการที่จะช่วยดูแล เกื้อกูลสังคม ตามแนวทางที่กำหนดไว้เป็นนโยบายอย่างต่อเนื่องซึ่งในรอบปีที่ผ่านมาเกิดเหตุการณ์หลายอย่างเกิดขึ้น และส่งผลกระทบต่อชีวิต และความเป็นอยู่ของคนในสังคม ซึ่งบริษัทฯ ได้มีส่วนร่วมในการให้ความช่วยเหลือในรูปแบบต่างๆ สำหรับโครงการต่างๆ ของบริษัทฯ มีทั้งโครงการที่ทำต่อเนื่อง และโครงการเฉพาะกิจบรรเทาทุกข์ ซึ่งโครงการเหล่านั้นพนักงานของบริษัทฯ ได้เข้าไปมีส่วนร่วม

กิจกรรมเชื่อมสัมพันธ์ระหว่างองค์กร

วันที่ 7 กรกฎาคม พ.ศ. 2555 บริษัทฯ ได้ร่วมกับมูลนิธิส่งเสริมการพัฒนาบุคคล ด้วยการมอบบัตรคอนเสิร์ต การกุศล การจัดชมคอนเสิร์ต แอนด์ทอล์ค ให้แก่ผู้ใช้บริการรถไฟฟ้าของบริษัทฯ ซึ่งเป็นการบรรยายธรรมะของ พระมหาสมปอง ตาลปุตโต และการแสดงคอนเสิร์ตของ บอย พีชเมคเกอร์ ซึ่งก่อให้เกิดความสัมพันธ์ที่ดี รวมทั้งเกิดเครือข่ายความร่วมมือกับองค์กรการกุศลโดยนำรายได้ไปสร้างโรงเรียนอาชีวะมหาไถ่เพื่อผู้พิการ และพัฒนา ศูนย์เด็กปฐมวัย

วันที่ 6 สิงหาคม พ.ศ. 2555 บริษัทฯ ได้ร่วมบริจาคเงินเนื่องในโอกาสวันคล้ายวันสถาปนาของกรมเจ้าท่า ครบรอบ 153 ปี โดยเงินที่ร่วมบริจาคจะนำไปจัดงานเทศน์มหาชาติมหาเวสสันดรชาดกทางน้ำ ซึ่งงานจัดขึ้นเพื่อเฉลิมพระเกียรติสมเด็จพระนางเจ้า พระบรมราชินีนาถและรายได้หลังหักค่าใช้จ่ายจะนำขึ้นทูลเกล้าฯ สมเด็จพระนางเจ้า พระบรมราชินีนาถเพื่อโดยเสด็จพระราชกุศลตามพระราชอัธยาศัย





วันที่ 25 มกราคม 2555 รถไฟฟ้าแอร์พอร์ต เรล ลิงค์ ร่วมอวยพรเนื่องในวันคล้ายวันครบรอบการก่อตั้งปีที่ 20
สถานีวิทยุโทรทัศน์กองทัพบก ช่อง 5



วันที่ 21 สิงหาคม 2555 รถไฟฟ้าแอร์พอร์ต เรล ลิงค์ ร่วมอวยพรเนื่องในวันคล้ายวันสถาปนาเป็นปีที่ 20
ของการรถไฟฟ้าขนส่งมวลชนแห่งประเทศไทย (รฟม.)



วันที่ 1 กรกฎาคม 2555 ร่วมพิธีวางพานพุ่มถวายสักการะพระอนุสาวรีย์ จอมพลสมเด็จพระเจ้าบรมวงศ์เธอเจ้าฟ้าจักรพงษ์ภูวนารถ กรมหลวงพิศณุโลกประชานารถ ในวันครบรอบ 35 ปี บริษัท ท่าอากาศยานไทย จำกัด(มหาชน)



วันที่ 14 กันยายน 2555 ร่วมวางพวงมาลาเนื่องในวันคล้ายวันสิ้นพระชนม์ของพลเอกพระเจ้าบรมวงศ์เธอ กรมพระกำแพงเพชรอัครโยธิน (พระบิดาแห่งการรถไฟไทย) เพื่อเป็นการแสดงความสำนึกในพระมหากรุณาธิคุณของพระองค์ท่านที่มีต่อกิจการรถไฟไทย ณ ตึกบัญชาการการรถไฟแห่งประเทศไทย



วันที่ 16 สิงหาคม 2555 รถไฟฟ้าแอร์พอร์ตลิงค์ วางพวงพุ่มพระราชานุสาวรีย์ พระบาทสมเด็จพระจอมเกล้าเจ้าอยู่หัว รัชกาลที่ 4 “พระบิดาแห่งวิทยาศาสตร์ไทย” เนื่องในวันคล้ายวันสถาปนาของกระทรวงวิทยาศาสตร์และเทคโนโลยี

กิจกรรมเกี่ยวกับศาสนา



วันที่ 21 พฤศจิกายน พ.ศ. 2555 บริษัทฯ ได้เข้าร่วมในพิธีถวายผ้าพระกฐินพระราชทาน ณ วัดสุทธิวาตวราราม (วัดช่องลม) ตำบลท่าฉลอม อำเภอเมืองสมุทรสาคร จังหวัดสมุทรสาคร ในโอกาสที่กระทรวงคมนาคมได้ขอรับผ้าพระกฐินพระราชทานไปถวาย โดยได้ถือปฏิบัติเป็นประเพณีสืบต่อกันมา

การเยี่ยมชม รถไฟฟ้า แอร์พอร์ต เรล ลิงก์



กิจกรรมเฉลิมพระเกียรติ



วันที่ 12 - 13 สิงหาคม พ.ศ. 2555 บริษัทฯ ได้เข้าร่วมกิจกรรมเฉลิมพระเกียรติ สมเด็จพระนางเจ้าพระบรมราชินีนาถเนื่องในโอกาสพระราชพิธีมหามงคลเฉลิมพระชนมพรรษา 80 พรรษา และเฉลิมพระเกียรติสมเด็จพระบรมโอรสาธิราชสยามกกุฎราชกุมารเนื่องในโอกาสพระราชพิธีมหามงคลเฉลิมพระชนมพรรษา 60 พรรษา ซึ่งทางกองทัพบกพร้อมกับมูลนิธิเจษฎา เทคนิค มิวเซียม จัดกิจกรรมขบวนรถโบราณเฉลิมพระเกียรติฯ ด้วยการจัดขบวนพาเหรดรถบีค้อโบราณและรถบัสนาชาติ นำรถโบราณขนาดใหญ่และเล็ก จำนวน 81 คัน ร่วมประดับตกแต่งรถของหน่วยงานต่างๆ อย่างสวยงาม พร้อมกับภาพพระราชกรณียกิจต่างๆ โดยเคลื่อนย้ายตามเส้นทางในบริเวณรอบเกาะรัตนโกสินทร์ เปิดโอกาสให้ประชาชนได้รับชมกิจกรรมเฉลิมพระเกียรติในครั้งนี้



วันที่ 3 กรกฎาคม 2555 ร่วมถวายพระพรสมเด็จพระเจ้าลูกเธอ เจ้าฟ้าจุฬาภรณวลัยลักษณ์ อัครราชกุมารี
เนื่องในวันคล้ายวันพระราชสมภพ

กิจกรรมการตลาดและพัฒนาธุรกิจ

กิจกรรมส่งเสริมการตลาดที่ทางแผนกฯ ได้จัดทำขึ้น ดังนี้

การสร้างการรับรู้ให้แก่ประชาชน

แผนกการตลาดได้ลงโฆษณาผ่านสื่อสิ่งพิมพ์ต่างๆ ทั้งนิตยสารและหนังสือพิมพ์รายวัน โพสต์ทูเดย์ (Today Guide) , Cheeze , Newsclip , Buddy , Nice Sport Holiday , Neighbour เป็นต้น

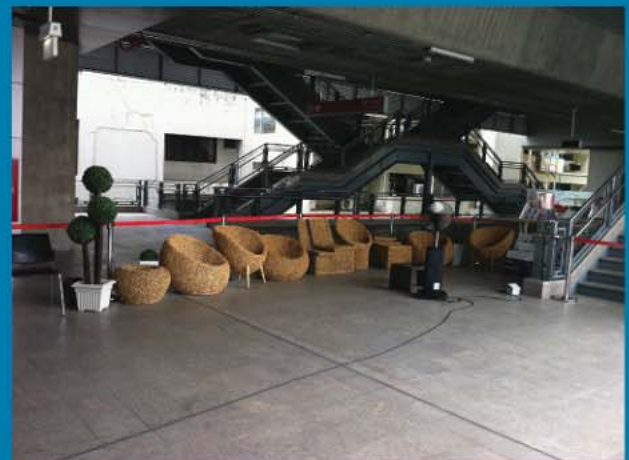


แผนกการตลาด ได้ประชาสัมพันธ์ Tie in กิจกรรมการตลาดและการให้บริการรถไฟฟ้าแอร์พอร์ต เรล ลิงค์ ผ่านรายการโทรทัศน์ต่างๆ อาทิ



กิจกรรมการตลาดและพัฒนาธุรกิจ

แผนการตลาดได้จัดทำ Express Lounge ซึ่งเป็นที่นั่งพักรอพิเศษสำหรับผู้โดยสารรถไฟ Express Line ณ สถานีพญาไท



แผนการตลาดจัดกิจกรรมส่งเสริมการขายเพื่อสร้างความสัมพันธ์อันดีแก่ผู้โดยสาร และ ให้ผู้โดยสารพึงพอใจ และกลับมาใช้รถไฟฟ้ามอเตอร์ เรล ลิงค์อีกอย่างต่อเนื่อง กิจกรรมการตลาดที่ทางแผนการตลาดได้จัดขึ้น เช่น

วันตรุษจีน - แจกส้มมงคลพร้อมถุงผ้าสีแดงให้แก่ผู้โดยสารฟรี



กิจกรรมขององค์กร



วันที่ 20 มกราคม 2555 โรงเรียนทหารขนส่งทางบกเยี่ยมชม รถไฟฟ้าแอร์พอร์ต เรล ลิงค์



วันที่ 23 กุมภาพันธ์ 2555 ทำบุญบิณฑบาต ครอบรอบ 1 ปี ในการเปิดให้บริการ รถไฟฟ้าแอร์พอร์ต เรล ลิงค์



วันที่ 13 กุมภาพันธ์ 2555 พล.ต.ท.ชัชจ์ กุลดิลก รัฐมนตรีช่วยว่าการกระทรวงคมนาคมตรวจราชการ
ณ สถานีรถไฟฟ้าแอร์พอร์ต เรล ลิงค์ มักกะสัน



วันที่ 21 มีนาคม 2555 คณะกรรมการคมนาคมวุฒิสภา เยี่ยมชมรถไฟฟ้าแอร์พอร์ต เรล ลิงค์



วันที่ 7 เมษายน 2555 งานแถลงข่าว " 85 พรรษา รถไฟฟ้าสู่งานศิลป์"
ณ สถานีรถไฟฟ้า แอร์พอร์ต เรล ลิงค์ มักกะสัน



วันที่ 12 เมษายน 2555 ตำรวจรถไฟตรวจแถวเตรียมความพร้อมเพื่ออำนวยความสะดวกและรักษาความปลอดภัยให้แก่ผู้โดยสารก่อนเทศกาลวันสงกรานต์



วันที่ 4 พฤษภาคม 2555 ร่วมการจัดนิทรรศการ รถไฟฟ้าแอร์พอร์ต เรล ลิงค์ ในงานสัมมนาทางราง
ร่วมกับหน่วยงานอื่นภายใต้สังกัดกระทรวงคมนาคม



วันที่ 31 พฤษภาคม 2555 รถไฟฟ้าแอร์พอร์ต เรล ลิงค์ เข้าร่วมจัดนิทรรศการในงานสัมมนา เรื่อง ก้าวสู่ทศวรรษใหม่การรถไฟไทย ณ โรงแรมเดอะทวิน ทาวเวอร์



วันที่ 29 มิถุนายน 2555 โรงเรียนจากจังหวัดกำแพงเพชร เดินทางมาทัศนศึกษาและเยี่ยมชม
รถไฟฟ้าแอร์พอร์ต เรล ลิงค์



รถไฟฟ้าแอร์พอร์ต เรล ลิงค์ จับมือกับ KING POWER และ Smart Comtech จัดโปรโมชั่นรับส่วนลดพิเศษ สำหรับผู้โดยสาร City line และ Express Line ที่ถือบัตร Smart Pass ทุกประเภทโดยร่วมกับ คิง พาวเวอร์ ทำอากาศยานสุวรรณภูมิ พร้อมกับร้านค้าชั้นนำอีกมากมาย



วันที่ 19 กรกฎาคม 2555 พล.ต.ท. ชัจจ์ กุลดิลก รัฐมนตรีช่วยว่าการกระทรวงคมนาคม
ตรวจราชการและฟังสรุปผลการดำเนินงานรถไฟฟ้าแอร์พอร์ต เรล ลิงค์





รถไฟฟ้าแอร์พอร์ต เรล ลิงค์ สถานีมักกะสัน จัดแถลงข่าวจัดงานนิทรรศการ “รถไฟฟ้าสู่งานศิลป์ ครั้งที่ 2 เรื่องราวของแม่” เพื่อแสดงความจงรักภักดี และร่วมเฉลิมพระเกียรติสมเด็จพระนางเจ้าพระบรมราชินีนาถ เนื่องในโอกาสสมหามงคล เฉลิมพระชนมพรรษา 80 พรรษา โดยมี พลอากาศเอกคำรบ ลียะวณิช เป็นประธานพิธี ในการเปิดงาน ทั้งนี้ภายในงานยังมีแซกรับเชิดคู่แม่-ลูกและคนดั่ง อาทิ คุณกัญญารัตน์ พลาคิตย และลูกชาย น้องจัสติน คุณนราวัลย์ จันท์เจริญ(นิรติศัย) และลูกสาว น้องพราว คุณนิพิศ ฮันแก่ Presenter ภาพยนตร์โฆษณา รถไฟฟ้าแอร์พอร์ต ลิงค์ "เคนนี่ จี ไทยแลนด์" จากเวที Thailand's Got Talent Season 1 “อัฉน์ กัลยานคุปต์” และ กลุ่มศิลปิน ในนามกลุ่ม สนุกกับศิลปะ โดย อาจารย์ทวีสิทธิ์ วงศ์ฤทธิ์เดชากิจ ซึ่งทางกลุ่มศิลปินได้มีแนวคิด ด้านศิลปะเพื่อเฉลิมพระเกียรติ ด้านความรัก ความสามัคคี โดยใช้ความรักของแม่มาเป็นสื่อในการถ่ายทอดลงบน ชิ้นงานศิลปะ โดยมีการแสดงผลงานหลากหลายรูปแบบ อาทิ ผลงานจิตรกรรม ประติมากรรม และภาพพิมพ์ ซึ่งได้เปิดให้เข้าชมนิทรรศการฟรี

รถไฟฟ้า แอร์พอร์ต เรล ลิงค์



คณะผู้จัดทำ

ผู้จัดการส่วนมวลชนสัมพันธ์	ประธานคณะทำงาน
ผู้จัดการส่วนการตลาดและพัฒนาธุรกิจ	คณะทำงาน
ผู้จัดการส่วนบัญชีและการเงิน	คณะทำงาน
ผู้จัดการส่วนทรัพยากรบุคคล	คณะทำงาน
ผู้จัดการแผนกการตลาด	คณะทำงาน
ผู้จัดการแผนกบริหารความเสี่ยง	คณะทำงาน
ผู้จัดการแผนกวางแผนการจัดการตารางเดินรถ	คณะทำงาน
ผู้จัดการแผนกระบบจัดเก็บรายได้	คณะทำงาน
ผู้จัดการแผนกบริการลูกค้า	คณะทำงาน
ผู้จัดการแผนกมวลชนสัมพันธ์	คณะทำงาน และเลขานุการ

รวบรวมข้อมูล : แผนกมวลชนสัมพันธ์

ออกแบบ : นายอาคิส นาคะเกศ เจ้าหน้าที่แผนกมวลชนสัมพันธ์

พิมพ์ที่ : บจก.ล้านสตางค์

1510 / 10 ถ.ประชากรราษฎร์สาย1 บางซื่อ กรุงเทพฯ 10800
โทร. 0-2913-1800 , 0-2913-1991



AIRPORT RAIL LINK

ระบบขนส่งทางรถไฟไฟฟ้า เชื่อมท่าอากาศยานสุวรรณภูมิ และสถานีรับ - ส่งผู้โดยสารอากาศยานกรุงเทพฯ



บริษัท รถไฟฟ้า ร.ฟ.ท. จำกัด

สำนักงานใหญ่ เลขที่ 1 ถนนอโศก - ดินแดง แขวงมักกะสัน เขตราชเทวี กรุงเทพฯ 10400

ศูนย์ซ่อมบำรุงคลองตัน เลขที่ 27 ซอยศูนย์วิจัย(เพชรบุรี 47) ก.เพชรบุรีตัดใหม่ แขวงบางกะปิ เขตห้วยขวาง กรุงเทพฯ 10320

โทร. 02 131 5700 โทรสาร. 02 308 5697

www.srtet.co.th
Call Center 1690



AirportRailLink